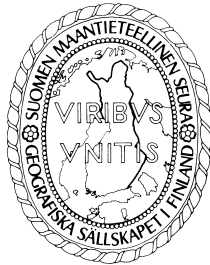


# ”Sanovat sitä keinomäeksi” – Paloheinän ja Haltialan täyttömäet ratkaisuna Helsingin ylijäämämaaongelmaan

MATTI O. HANNIKAINEN

Kulttuurien osasto, Helsingin yliopisto



Hannikainen, Matti O. (2018). ”Sanovat sitä keinomäeksi” – Paloheinän ja Haltialan täyttömäet ratkaisuna Helsingin ylijäämämaaongelmaan (”They call it a man-made hill” – The planning of artificial hills of Paloheinä and Haltiala as a solution to the problem with surplus land in Helsinki). *Terra* 130: 1, 3–16.

This article examines the planning of artificial hills in Helsinki between the early 1960s and the late 1970s. Following the rapid growth of the city, municipal authorities encountered problems with disposing of surplus wasteland. As the authorities had previously preferred to fill shallow bays and swamps around the city, new methods were required, because more emphasis was gradually placed on the preservation of the city’s shoreline and the scenery of Helsinki. While the first artificial hill at Paloheinä, constructed between 1965 and 1977, was initially planned to blend in with its environs, the dire need to dispose of more surplus land forced the municipal authorities to enlarge it. Following the prolonged construction of Paloheinä hill, the proposal for constructing a larger artificial hill in Haltiala in 1974 was opposed by local residents and administration itself. I argue that while the new artificial hills did not solve the problem of surplus land, they had a huge impact on the landfill policy of the city. The period studied needs to be understood thus as a trial period witnessing gradual yet crucial changes in the landfill policy in Helsinki.

Key words: Helsinki, town planning, landfill, artificial hill, environment, scenery

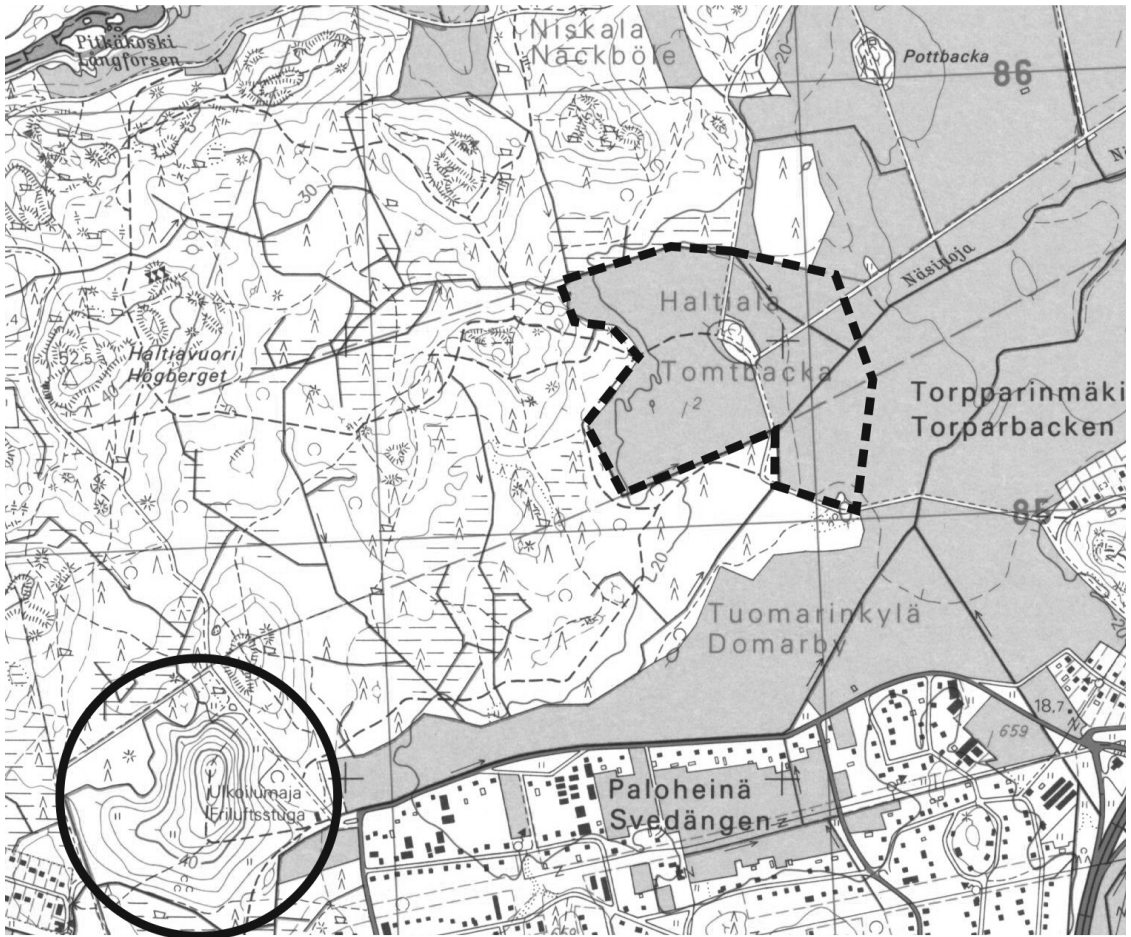
Matti O. Hannikainen, Department of Cultures, Unioninkatu 34, P. O. BOX 3, FI-00014 University of Helsinki. E-mail: <matti.o.hannikainen@helsinki.fi>

”Kaatopaikka retkeilyalueelle”, otsikoi *Suomen Sosiaalidemokraatti* uutisensa toukokuussa 1965 (HKA, *Suomen Sosiaalidemokraatti* 1965). Paloheinään suunniteltu ylijäämämaa-aineksista rakennettava täyttömäki oli ensimmäinen laatuaan niin Helsingissä kuin todennäköisesti koko Suomessaakin, joten sanomalehden toimittajan erhe oli ymmärrettävä. Aikaisemmin rakentamisesta syntynyt ylijäämämaa oli suurimmaksi osaksi käytetty paikallisesti rakennuspaikalla ja muu vähäinen ylijäämä kuljetettu täytemaaksi matalaan merenlahteen tai läheiselle suolle (Immonen 2001; Lahtinen 2005).

Tässä artikkelissa tarkastelen Paloheinään rakennetun Helsingin ensimmäisen täyttömäen sekä sen lähelle Haltialaan suunnitellun täyttömäen suunnitteluprosesseja esimerkkeinä kaupungin täyttömaapolitiikasta 1960- ja 1970-luvuilla (kuva 1). Pohdin tekstissäni miksi Helsingin kaupunki rakensi täyttömäkiä ja miten niiden rakentaminen vaikutti

kaupungin täyttömaapolitiikkaan. Näkökulmani ja aihepiirini ovat uusia, sillä Helsingin täyttömaapolitiikkaa eli kaupungin ylijäämämaan sijoittamista on käsitelty tutkimuskirjallisuudessa yllättävän vähän. Kuitenkaan itse maantäytöt eivät ole olleet mitenkään poikkeuksellisia. Niitä on tehty yhtäjaksoisesti 1800-luvulta lähtien etenkin silloin kun matalista merenlahdista on haluttu saada rakennusmaata (Immonen 2001; Yrjänä 2013).

Täyttömaan merkitys Helsingin nykyisen kaupunkimaiseman ja -ympäristön, etenkin sen pinnanmuotojen, kehitykseen on ollut huomattava. Pelkästään 1960-luvulta 1980-luvun lopulle eri puolille Helsinkiä on arvioiden mukaan sijoitettu noin seitsemän miljoonaa kuutiometriä ylijäämämaata (Oksanen 1987: 22). Kaupungin nykyisistä alueista esimerkiksi Ruoholahti, Herttoniemenranta, Kalasatama, Arabianranta ja Kyläsaaren ranta on rakennettu täyttömaalle (Yrjänä 2013). Osaa näistä alueista (esim. Kyläsaaren rantaa ja Jät-



Kuva 1. Paloheinän täyttömäki (ympyröitynä) ja Haltialaan suunnitellun täyttömäen sijainti (Maanmittaushallitus 1978/2018).

Figure 1. The locations of Paloheinä artificial hill (encircled) and the planned artificial hill of Haltiala (marked with dotted line) (Maanmittaushallitus 1978/2018).

käsaarta) on täytetty vuosikymmenien ajan. Kaiken kaikkiaan kaupungissa on yli 90 täyttömäa-alueita. Näihin lukeutuvat myös kaupungin täyttömäet (laskutavasta riippuen 4–7), joista suurimmat ovat Malminkartanon, Vuosaaren ja Paloheinän mäet (Immonen 2001: 54–58).

## Teorettinen viitekehys ja käsitteet

Historioitsijat Ruth Oldenzien ja Heike Weber (2013) huomauttavat modernin kaupungistuneen (kerta)kulutusyhteiskunnan kaatopaikkoineen olevan poikkeus jätteiden hyödyntämisen pitkässä historiassa. Jättekysymys on ollut kriittinen yhdyskuntasuunnittelun aihe, jota käsiteltäessä on pitänyt ottaa kantaa siihen, mikä on jätettä tai jäteongelmaa. Vastaukset ovat vaihdelleet eri aikakausina vallin-

neiden ihanteiden ja arvoasetelmien mukaan. Ase-tankin tutkimieni täyttömäkien kehityksen osaksi omaa aikakauttaan, eli 1960- ja 1970-lukujen Helsinkiä ja tuolloin vallinneita käsityksiä jätteistä ja niiden käsittelystä (ks. Nygård 2016: 14). Tutkimusajankohtanani ylijäämämaamassoja on pidetty Helsingissä ensisijaisesti jätteinä, kuten kiinteistö-lautakunnan käyttämä termi ”maankaivuujäte” osoittaa (HKA, Kiinteistö-lautakunta 1962). Siihen nähden on kiinnostavaa huomata, että Helsingin jätehuoltoä käsitelleet aikaisemmat tutkimukset eivät ole mieltäneet ylijäämämaata samankaltaiseksi jätteeksi kuin muita ihmisten tuottamia jätteitä ongelmajätteistä puhumattakaan (Leminen ym. 1993; Turpeinen 1995; Schönach 2008; Nygård 2016).

Ylijäämämaamassat ovat muodostaneet merkittävän osan Helsingin tuottamista ja käsittelemistä jätteistä. Silti niiden käyttöä on tutkittu varsin

vähän. Aiemmat tutkimukset ovat pikemminkin korostaneet avokaatopaikkojen sekä jätteiden polton merkitystä modernien kaupunkien jätehuollossa (Leminen ym. 1993; Turpeinen 1995; Melosi 2000; Schönach 2008; Nygård 2016). Toisaalta aikaisemat täyttöalueita käsittelevät tutkimukset ovat keskittyneet sekajätteistä tehtyihin täyttöihin (Colten 1994; Melosi 2000; McGurty 2006; Cooper 2010). Helsingissä esimerkkinä tällaisesta toimii Iso-Huopalahden kaatopaikka, joka lopulta maisemoitiin keinomäeksi (Tutkimus Iso-Huopalahden...1988; Leminen ym. 1993). Sekajätetäyttökohteet eroavat olennaisesti varsinaisista täyttömäistä, jotka rakentuvat lähes täysin ylijäämämaamassoista.

Jaan täyttömaa-alueet sekä maanpäällisiin ja merellisiin että taloudellisiin, infrastruktuuria tukeviin ja virkistysellisiin täyttömäihin. Helsingistä merelle kuljetetut täyttömassat lukeutuvat merellisiin täyttöihin, jotka olen rajannut tämän artikkelin ulkopuolelle. Maanpäällisiin kuuluvat kaupunkien ranta-alueiden täytöt, jotka lukeutuvat samalla taloudellisiin täyttöihin. Esimerkkinä näistä ovat Hernesaaren, Munkkisaaren ja Sörnäisten laajennetut rannat. Täyttömäet, kuten Paloheinän mäki, kuuluvat sitä vastoin maalla sijaitseviin ja virkistystoimintaan tarkoitettuihin täyttöihin. Täyttömäkiä ovat myös kaivosteollisuuden tuottamista kuona-aineksista rakennetut keinomäet (Pryor 2010), jollaisia ei kuitenkaan Helsingissä ole.

Täyttöalueista puhuttaessa on otettava huomioon vielä sotien tai luonnonkatastrofien seurauksena tehdyt täytöt. Esimerkiksi toisen maailmansodan aikana tuhoutuneiden rakennusten materiaaleista rakennettiin Berliinissä Teufelsberg, ja Lontoossa korotettiin Hackney Marshin viheraluetta samalla periaatteella lähes kolmella metrillä (Hannikainen 2016: 149). Vastaaviin toimiin ei ole Helsingissä tarvinnut ryhtyä. Lukuisten täyttökohteiden käyttö virkistysalueina johtuu sekä täytetyn alueen maaperän että täyttöön käytettyjen maamassojen soveltumattomuudesta muuhun käyttöön.

Oman aikansa keskusteluun suhteutettuna täyttömaiden historia tarjoaa tuoreen näkökulman teknokraattisen ja modernistisen kaupunkisuunnittelun murrokseen Helsingissä. Ensimmäisen täyttömäen rakentaminen Paloheinään vuonna 1965 perustui tarpeeseen sijoittaa ylijäämämaa sopivaan maastonkohtaan kaupungin omistamalle maalle. Kaupungin virkamiesten suunnittelun tuloksena kasvanut mäki ilmensi lyhytkestoista kaupunkisuunnittelukulttuuria, sillä mäkiä suunniteltiin kyseenalaistettiin jo 1970-luvun puolivälissä. Asennemuutokseen vaikutti kaksi seikkaa. Yhtäältä luonnollista maisemaa alettiin arvostaa ympäristötietoisuuden kehittyessä. Toisaalta hallinnollinen murros heikensi etenkin kaupungin teknisten toimialojen ja

johtavien virkamiesten valtaa kaupunkisuunnittelussa ja -rakentamisessa.

Paitsi että täyttömäkien historia kuvastaa kaupunkisuunnittelun, siihen liittyvän päätöksenteon ja kaupunkitilaan liittyvien arvoasetelmien kehitystä se tarjoaa myös uuden näkökulman kaupunkitilan keinotekoisuuden määrittelyyn. Moderni kaupunki on ihmisen kulttuuristen toimintojen sekä luonnon ilmiöiden hybridi – risteymä, jossa ilmiöiden vaikutukset ovat kytkeytyneet toisiinsa niin, että niiden erottaminen toisistaan on äärimmäisen vaikeaa (White 2004). Täyttöalueet toimivat esimerkiksi tällaisista ihmisen ja luonnon risteymistä usealla tasolla. Virkistysalueiksi tarkoitettut täytöt, kuten puistot ja pienet täyttömäet, nähdään usein luonnollisina paikkoina, kun taas suuret täyttömäet hallitsevat ympäristöään herättäen monenlaisia reaktioita. Alun perin Paloheinän täyttömäki suunniteltiin muuhun maisemaan sopivaksi, vaikka siitä rakennettiin ympäristöään hallitseva mäki, joka kuitenkin maisemoitiin mahdollisimman luonnolliseksi. Niinpä mielikuvat täyttömäkien mittakaavasta ja luonnollisuudesta nousivat merkittävään asemaan keskusteluissa niiden rakentamisessa.

Teoreettisesti artikkelini kytkeytyy tilan hallintaan kaupunkisuunnittelussa. Niinpä tarkastelen työssäni etenkin kaupunginhallinnon toimintaa: täyttömaapolitiikkaa, kaupunkisuunnittelua ja näiden muuttumista. Historioitsija Dieter Schott (2005: 11) on todennut, että tila on yksi kaupungin resursseista ja se rakentuu sekä fyysisestä että kuvittelusta ulottuvuudesta. Hallinnan käytännöt puolestaan kuvaavat kaupungin hallinnon suhdetta tilaan. Vastaavasti tilan käyttö määrittää sitä, millainen kuva tilasta muodostuu ihmisille ja miten ihmiset hyödyntävät sitä, toisinaan myös poliittisten toimijoiden linjauksen vastaisesti (Brantz 2007: 207–210). Artikkelissäni täyttömäet tarjoavat näkökulman yksittäisiin paikkoihin ja tiloihin liitettyihin näkemyksiin, jotka kuvastavat tutkittavan ajan arvoja ja tavoitteita sekä näiden muuttumista (ks. Brantz 2007: 196–204).

## Aineisto ja metodit

Artikkelini perustuu aikaisemmin käyttämättömiin Helsingin kaupungin asiakirja-aineistoille, jotka löytyvät Helsingin kaupunginarkistosta (HKA). Tärkeimmän lähdeaineiston muodostavat Helsingin täyttöalueoimikunnan ja ympäristönsuojelutoimikunnan asiakirjat, jotka tarjoavat ainutlaatuisen näkökulman Helsingin täyttömaapolitiikkaan. Lisäksi olen tutkinut Helsingin kaupunginhallituksen sekä kaupungin eri lautakuntien asiakirjoja. Virallisten

asiakirjojen lisäksi käytän lähteinäni sanomalehdissä julkaistuja kirjoituksia, jotka olen löytänyt Helsingin kaupunginarkiston lehdeleikekokoelmasta sekä Päivälehdessä säätien arkiston ylläpitämästä, *Helsingin Sanomien* ja *Ilta-Sanomien* sisällöstä muodostuvasta sähköisestä arkistosta. Olen etsinyt aineistoni asiasanahauilla ”Paloheinä”, ”Haltiala”, ”keinomäki” ja ”täyttömäki”. Kirjoituksia löytyi kaupunginarkistosta 21 ja Päivälehdessä säätien tietokannasta 20. Lehtikirjoitusten vähäisyys kertoo siitä, että täyttömäet eivät herättäneet yhtä suurta kiinnostusta kuin kaatopaikat – puhumattakaan jätteiden polttamisesta leimahtanutta keskustelua.

Artikkelini rakentuu vertailevalle näkökulmalle kahdesta täyttömäestä. Rakennan näkökulmani lähdekritiikkiin tukeutuen. Lähdekritiikissä yksittäinen lähde suhteutetaan oman aikansa arvoihin ja näkemyksiin. Se on toisin sanoen valitun aineiston lukemista oman aikansa tuottamana tietona. Jos tulkinta tukeutuisi ainoastaan nykyiseen keskusteluun ja nykytietoon (ks. esim. Gandy 2006), se ei tavoitaisi menneen ajan ihmisen tavoitteita, keinoja sekä heidän kulttuuriaan. Tällöin lopputuloksena voisi syntyä hyvin kyseenalaisia ja epäoikeudenmukaisia näkemyksiä heidän valinnoistaan ja toimistaan. Joachim Radkau (2008) korostaa aikalaiskäsitysten ymmärrystä osana ympäristöhistorian tutkimuksia varoittaen liian yksioikoisista lähdekritiikittömistä tulkinnoista. Ympäristöhistorian tärkein anti ympäristötutkimukselle onkin nimenomaan lähdekriittinen tutkimus.

## Kaupunki täyttyy – kriisi ”jätemaasta”

1960-luvun alun Helsinki kasvavana kaupunkina ei tarvinnut vain rakennusmaata; se tarvitsi kaavoitettaviksi myös alueita, jonne sijoitettaisiin jätteet ja ylijäämämassat. Uusien esikaupunkialueiden ja tarvittavan infrastruktuurin, etenkin tiestön, rakentaminen tuotti satojatuhansia kuutiometrejä ylijäämämaata, jonka sijoittaminen vaati yhtäältä suunnitelmallisuutta, toisaalta luovuutta (HKA, Täyttöalueuimikunta 1969a: 4). Myös yhdyskuntajätteen määrä kasvoi, sillä kaupungin kasvava väestö tuotti kehittyvän kulutuksen myötä yhä enemmän jätettä. Käytännössä Helsingin käytössä olleet kaatopaikat täyttyivät ja niiden lähialueiden asukkaat kiinnittivät yhä enemmän huomiota omaan asuinympäristöönsä: kaatopaikkojen aiheuttamia haittoja, etenkin hajuja, arvosteltiin ankarasti (Schönach 2008).

1960-luvulle asti Helsingin täyttömaapolitiikka oli keskittynyt paikallisiin kohteisiin. Ylipäänsä

kaupunki ei pitänyt ylijäämämaa-ainesten sijoittamista ongelmana, sillä etenkin tarpeellisista kiviaineksista oli kiinteistölautakunnan mukaan jopa pulaa (HKA, HS 1957). Paikalliset ylijäämämassat sijoitettiin rakennuspaikkojen läheisyydessä sijaitseviin ”täytettäviksi sopivi[*in*] laakso[*ihin*], notko[*ihin*] ja ranta-aluei[*lle*]” (HKA, Täyttöalueuimikunta 1969a: 4). Maapulaa pelkäävä kaupunki pyrki myös luomaan omistamistaan vesijätömaista ”erilaatuisiin toimintoihin paremmin soveltuva maata” (HKA, Täyttöalueuimikunta 1969a: 28). Sörnäisten sataman laajentamiseksi vuosina 1958–1962 tasoitettiin sekä Sompassaari että viereinen Nihti, jotka yhdistettiin mantereeseen pääosin saarista louhitulla 250 000 kuutiometrillä kiviainesta (HKA, HS 1962; Tikkanen 1999: 31–39; Immonen 2001: 37). Vuosina 1959–1966 kaupunki täytti Haagan Rahkasuon Isonnevantien ja Vihdintien välissä ”jätemaalla” uudeksi viheralueeksi esimerkkinä paikallisesta maanpäällisestä virkistyskäyttöön tehdystä täyttökohteesta (HKA, Puhtaanapito-osasto 1959; HKA, Helsingin-lehti 1966). Paikallisuus toimi siis täyttömaapolitiikan kivijalkana täyttöjen mittakaavasta huolimatta.

Helsingin täyttömaapolitiikka muuttui 1960-luvulla. Muutosta ennakoivat kiinteistölautakunnan toukokuussa 1962 kaupunginhallitukselle luovuttama mietintö ylimääräisten maa-ainesten sijoittamisesta (HKA, Kaupunginhallitus 1962b). Kiinteistölautakunta laati mietinnön puhtaanapito-osaston tai yleisten töiden lautakunnan sijaan sen takia, että juuri kiinteistölautakunta vastasi täyttökohteiden valinnasta (HKA, Yleisten töiden lautakunta 1962).

Kiinteistölautakunta ehdotti keskitettyä järjestelmää ylijäämämaa-ainesten sijoittamiseksi. Ehdotuksessa arvioitiin kaupungin joutuvan sijoittamaan vuosittain noin 300 000 kuutiometriä ylijäämämaata. Tästä kaupunki tuotti arvion mukaan noin kaksi kolmannesta, kun taas yksityiset rakennuttajat tuottivat loput (HKA, Kiinteistölautakunta 1962). Sitä vastoin yleisten töiden lautakunta esitti arvionaan ylimääräisten ”louhinta- ja kaivuumassojen” vuotuiseksi määräksi jo noin miljoona kuutiometriä. Lautakunta ehdotti uusien kaatopaikkojen perustamista. Niistä kutakin oli lautakunnan mukaan mahdollista käyttää kaikkien jätteiden sijoittamiseen noin kymmenen vuotta kerrallaan (HKA, Yleisten töiden lautakunta 1962).

Ongelmallisimpia ylijäämämaita olivat ”hylkymaat”, eli savimaamassat ja routivat maamassat, joita ei voitu hyödyntää rakentamisessa toisin kuin hiekkapitoisia maamassoja tai kiviaineksia (HKA, Kiinteistölautakunta 1969). Tilanteen vakavuutta korosti se, että jo elokuussa 1962 kaupunginhallitus kehotti kiinteistölautakuntaa huomioimaan uusien asemakaavojen suunnittelussa maakaivuuajatteiden

määrän kasvusta aiheutuvan uusien kaatopaikkojen tarpeen (HKA, Kaupunginhallitus 1962a).

## Täyttömäki kohoaa Paloheinään

Loppuvuodesta 1963 Helsingin jätehuolto ajautui kriisiin, kun kaupungin pääkaatopaikka Pasilassa suljettiin, eikä kaupungilla ollut käytössään kuin Kyläsaaren jätteenpolttolaitos ja Talin kompostointilaitos. Helsinki yritti ratkaista ongelman perustamalla uuden kaatopaikan Iso-Huopalahdelle sekä ryhtymällä suunnittelemaan toista kaatopaikkaa Espoon kauppalan kanssa Laajalahdelle (HKA, Kaatopaikkakomitea 1963). Kiinteistölautakunnalle tuli myös kiire löytää uusia sijoituspaikkoja ylijäämämaalle. Silti toukokuussa 1965 jätetty esi-

tys ylijäämämassojen kasaamisesta täyttömäeksi ilmaantui yllättäen, sillä tutkimastani aineistosta ei löytynyt viitteitä sen valmistelusta. Esitys vaikuttaakin syntyneen virkamiestasolla osoittaen virkamiesten vallan etenkin teknisten asioiden valmistelussa osana kaupunkisuunnittelua (Kolbe 2002: 163). Esityksen taustalla saattoi olla kansainvälisiä esikuvia. Tukholmassa oli aloitettu ensimmäisen täyttömäen, Högdalstoppenin, rakentaminen jo vuonna 1957. Koska Helsingin ja Tukholman kaupunkien suhteet olivat tiiviit, oletan Helsingin johtavien henkilöiden olleen tietoisia täyttömäen tarjoamasta mahdollisuudesta ylijäämämaa-ainesten sijoittamiseksi.

Täyttöalueeksi valikoitui Paloheinä, sillä se oli kaupungin omistamaa maata, jonka sijainti oli so-



Kuva 2. Paloheinän täyttömäen alkuperäinen suunnitelma (täyttöalue tummennettu) (HKA, Kaupunginhallitus 1965b).

Figure 2. The original plan for Paloheinä artificial hill (the area of landfill in darker shade) (HKA, Kaupunginhallitus 1965b).

pivan syrjäinen. Alue sijoittui ”Tuomarinkylän kartanon peltoalueiden länsiosiin Paloheinän ja Munnunnevan asuntoalueiden väliin”, ja sen pohja oli määritelty ”vähätuottoiseksi pelloksi” (HKA, Kaupunkisuunnittelulautakunta 1965). Kiinteistölautakunta ehdotti tulevan täyttömäen pohjapinta-alaksi 14 hehtaaria, tilavuudeksi 800 000 kuutiometriä ja korkeudeksi 37 metriä merenpinnasta. Mäkeen aiottiin alun perin sijoittaa pelkästään ylijäämämaamassoja, pääosin kitkamaata (550 000 kuutiometriä) ja savimaata (250 000 kuutiometriä). Kiinteistölautakunta myös esitti, että valmistuttuaan mäkeä käytettäisiin hiihtoon ja retkeilyyn, etenkin mäenlaskuun (HKA, Kiinteistölautakunta 1965). Kaupunginhallitus hyväksyi täyttömäen rakentamisen 26. toukokuuta 1965 (HKA, Kaupunginhallitus 1965a). Myönteisestä päätöksestä huolimatta Palo-

heinän täyttömäki oli hankkeena kokeilunomainen – kaupungin täyttömaapolitiikka kohdistui edelleen matalien merenlahtien, kuten Vartiokylänlahden, täyttämiseen (HKA, HS 1965; HKA, Täyttöalue-toimikunta 1969a: 27–28).

Paloheinän mäki oli ennenkuulumattoman suuri, mutta sen keinotekoisuutta pyrittiin tietoisesti häivyttämään suunnitteleamalla mäki maisemaan istuvaksi. Sen pohjoispuolella sijaitsi luonnonmäki, jonka peilikuvaksi täyttömäki hahmoteltiin. Täyttömäen korkeus määriteltiin samaksi kuin luonnonmäen (37 metriä merenpinnasta; kuva 2). Etenkin kaupunkisuunnittelulautakunta kiinnitti erityistä huomiota maisemointiin – se halusi, että uusi mäki sopeutuisi niin muodoltaan kuin lopulliselta maisemoinniltaan metsitetynä ympäristöönsä niin, että sitä ei erottaisi viereisestä luonnonmäestä (HKA,



Kuva 3. Hylätty ehdotus Paloheinän täyttömäen laajennukseksi. Lokakuussa 1967 hyväksytty laajennus mäen eteläpäädyssä (HKA, Kaupunginhallitus 1969).

Figure 3. The abandoned proposal for the extension of Paloheinä artificial hill with the revised extension approved in October 1967 marked at the southern site of the hill (HKA, Kaupunginhallitus 1969).

Kaupunkisuunnittelulautakunta 1965). Maisemallisesti tasapainoista suunnitelmaa muutettiin kuitenkin seuraavina vuosina.

Suunniteltu mäki ei jäänyt lehdistöltä huomaamatta. 1960-luvulla jätehuollon hankkeita, erityisesti kaatopaikkoja, valmisteltiin virkamiesvetoisesti pääosin julkisuudelta salassa ja ne käynnistettiin useimmiten yllättäen – ainakin paikallisten asukkaiden näkökulmasta (Schönach 2008: 231–232). Uusi täyttömäki kohosi kuitenkin nopeasti julkisuuteen. *Suomen Sosiaalidemokraatin* lisäksi *Helsingin Sanomat* uutisoi jo toukokuun alussa pääosin ylijäämämaasta rakennettavasta täyttömäestä, josta tehtäisiin talviurheilukeskus (HKA, *Suomen Sosiaalidemokraatti* 1965; HS 1965). Rakennustyön käynnistyttyä *Helsinki-lehti* pyrki rauhoittamaan lukijoitaan kirjoittamalla, että Paloheinän täyttömäen rakentamisessa kyse ei ollut uudesta kaatopaikasta eikä uudesta ”Pasilan Pariisista” – jälkimmäisellä viitattiin vanhan Pasilan kaatopaikan sosiaalisiin ongelmiin. Lehti kuvasi täyttömäen läheisen Haltiavuoren veroisena nähtävyytenä (HKA, *Helsinki-lehti* 1965a).

Suurin osa Paloheinän mäestä julkaistusta lehtikirjoituksista oli uutisia eikä pää- tai mielipidekirjoituksia, ja ne suhtautuivat suopeasti uuteen täyttömäen rakentamiseen ilmentäen kaupunginhallinnon ja lehdistön sopuisia suhteita (vrt. Kolbe 2002: 306–308). Lähestulkoon ainoa kriittinen kirjoitus Paloheinän täyttömäestä löytyi vasta vuodelta 1982, jolloin *Helsingin Sanomissa* julkaistu mielipidekirjoitus ehdotti sekä ylijäämämaan että jätteiden sijoittamista merenlahtiin, jolloin saataisiin uusien saarten rakennusaineita. Nyt ne olivat kirjoituksen mukaan ”rumana kasana Pakilan perukoilla. Sanovat sitä keinomäeksi.” (HS 1982)

Paloheinän täyttömäki rakennettiin kolmessa vaiheessa vuosina 1965–1975, lopulta yli kolme kertaa alkuperäistä suuremmaksi. Syynä laajennukseen oli jatkuva pula sopivista täyttökohteista. Syksyllä 1966 kaupungilla oli käytössään vain kaksi suurempaa täyttöaluetta: Paloheinän täyttömäki ja Iso-Sarvastonlahti, jonka rannoille sijoitettiin Laajasalon rakentamisen ylijäämämaamassoja (HKA, *Helsinki-lehti* 1965b; HKA, US 1966; HKA, Täyttöalueluotoimikunta 1969a: 22).

Koska kiinteistö-, rakennus-, kaupunkisuunnitteluvirastojen ja satamalaitoksen yritykset ratkaista ylijäämämaaongelma olivat epäonnistuneet, asetti kaupunginhallitus täyttöalueluotoimikunnan ratkaisemaan ”rakennustöistä kertyvien louhinta- ja kaivuumassojen” sijoittamisongelman loka-kuussa 1966 (HKA, Täyttöalueluotoimikunta 1966). Väliaikaisena ratkaisuna täyttöalueluotoimikunta ehdotti Paloheinän mäen laajentamista kahdella hehtaarilla ja yli 100 000 kuutiometrillä syksyllä

1967 (HKA, Täyttöalueluotoimikunta 1967a; HKA, Täyttöalueluotoimikunta 1967b; kuva 3). Ongelman mittakaavaa kuvasi se, että laajennuksen arvioitiin riittävän vain vuoden 1968 alkuun (HKA, Kaupunginhallitus 1967). Vuotta myöhemmin täyttöalueluotoimikunta ehdotti vielä noin 750 000 kuutiometrin lisätäyttöä (HKA, Täyttöalueluotoimikunta 1968), mikä lopulta pieneni ”vain” 400 000 kuutiometriin (Mäkinen 1974: 16).

Päätösten myötä Paloheinän täyttömäen merkitys pohjoisten kaupunginosien ylijäämämaaineiden sijoituspaikkana korostui. Niinpä täyttöalueluotoimikunta ehdotti vuonna 1969 tuloksetta Paloheinän täyttöalueen laajentamista peräti 15 hehtaarilla ja yli kolmella miljoonalla kuutiometrillä (HKA, Täyttöalueluotoimikunta 1969b). Vaikka laaja-alaisimmat suunnitelmat eivät toteutuneet heti, kasattiin mäkeen pelkästään vuosina 1965–1969 yli 1 000 000 kuutiometriä maamassoja (HKA, Kiinteistöalueluotoimikunta 1969). Samalla alkuperäiset suunnitelmat ylittyivät tuntuvasti.

Lopullisen, vuonna 1973 valmistuneen suunnitelman mukaan Paloheinän mäkeen sijoitettiin yhteensä noin 1 750 000 kuutiometriä ylijäämämaata, pääosin kitkamaata ja savea, yli 17 hehtaarin alueelle, josta varsinaisen mäen pinta-ala oli 14 hehtaaria huipun kohotessa 65 metrin korkeuteen merenpinnasta – lähes 30 metriä viereistä luonnonmäkeä korkeammalle (HKA, HS 1976; HKA, Ympäristönsuojelutoimikunta 1976; Immonen 2001: 39). Mäen viimeistelytöitä tehtiin vuosina 1975–1976 (HKA, Kaupunginhallitus 1976a; HKA, Ympäristönsuojelutoimikunta 1976). Lopulta kesällä 1977 *Helsingin Sanomat* uutisoi Paloheinän täyttömäen olevan viimein maisemoitu eli valmis (HS 1977).

Huolimatta yrityksestä maisemoida täyttömäki mahdollisimman luonnolliseksi – tosin ei enää metsitetyksi mäeksi – valmis täyttömäki hallitsi maisemaansa. Paloheinän täyttömäen jatkuva laajentamien merkitsi muutosta myös tulevien täyttömäkien suunnittelussa – mäen suurimmasta mahdollisesta tilavuudesta tuli niidenkin mitta.

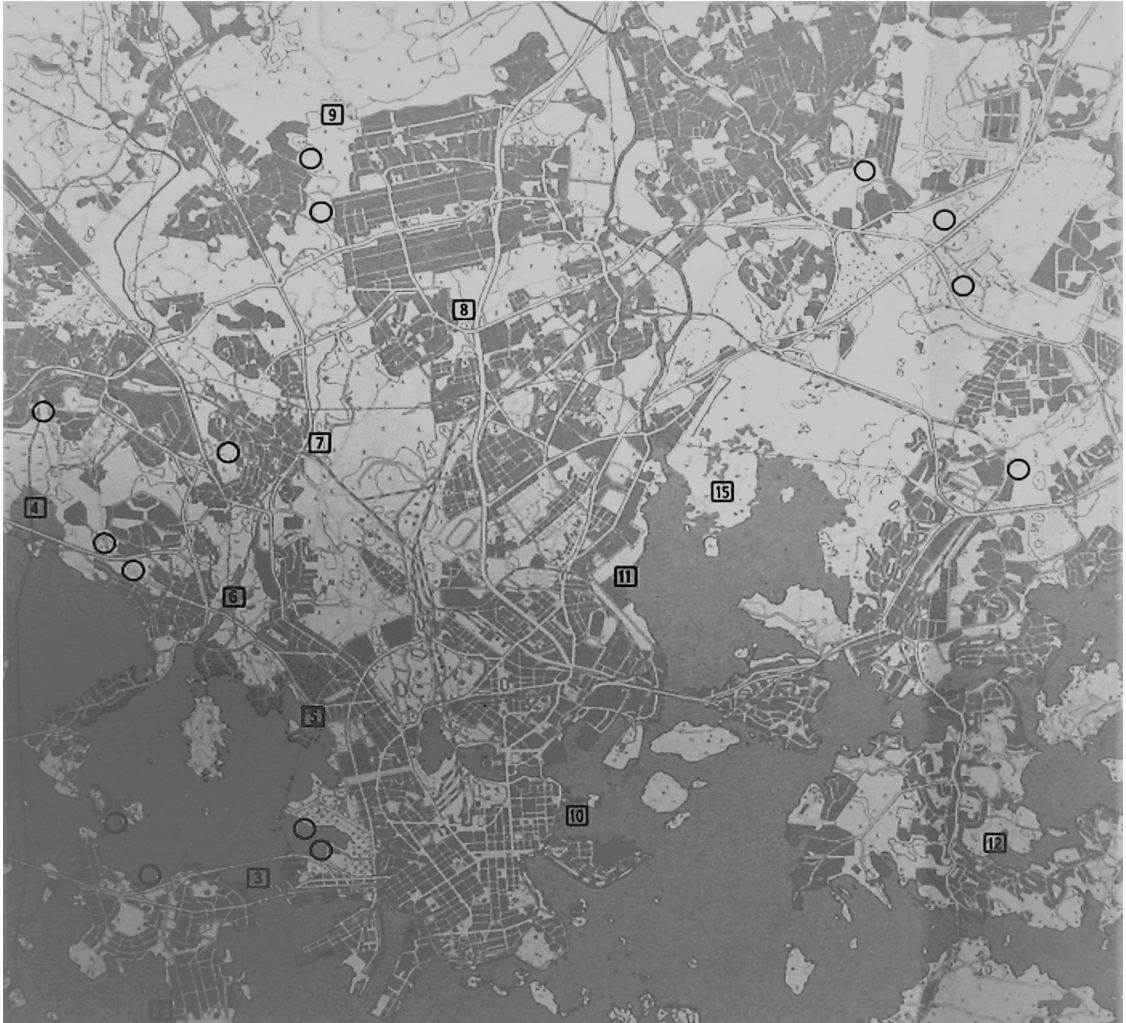
## Täyttöalueluotoimikunta ratkaisee?

Täyttöalueluotoimikunnan asettaminen syksyllä 1966 oli osoitus ylijäämämaaongelman vakavuudesta ja tarpeesta uudistaa täyttömaapolitiikka. Paloheinän mäki mukaan luettuna Helsingin täyttömaapolitiikka oli perustunut kiireellisesti päätettyihin ja lähes suunnittelematta valittujen, maaperältään heikosti rakentamiseen soveltuvien kohteiden täyttämiseen. Toimikunta katsoikin tehtäväkseen pidemmälle tähtäävän suunnittelun, joka sisälsi etenkin suunnitel-

lun metroinjaston tuottamien maa-ainesten sijoittamiseen. Yksin Kampin–Puotinharjun metroinjan kaivamisesta laskettiin syntyvän vähintään 400 000 kuutiometriä kiviainesta, savimassoista puhumatakaan (HKA, Täyttöalueoimikunta 1969a: 2–7). Täyttöalueoimikunta kokoontui 46 kertaa tehden myös tutustumiskäynnin Tukholmaan marraskuussa 1967. Toimikunta piti myöhemmin yhteyttä Tukholman kaupunkiin ylijäämämassojen sijoittamisesta ja täyttömäkien rakentamisesta. Täyttöalueoimikunnan mietintö luovutettiin kaupunginhallitukselle kesäkuussa 1969 (HKA, Täyttöalue-

oimikunta 1968b; HKA, Täyttöalueoimikunta 1969a).

Mietinnössään toimikunta kannatti matalien merenlahtien, kuten Pikku-Huopalahden, Laajalahden ja Vanhankaupunginlahden, käyttämistä pääasiallisina täyttökohteina – käytännössä kaikkien jätteen avokaatopaikkoina. Vanhankaupunginlahden täyttämistä toimikunta piti erityisen tärkeänä. Toimikunnan tulkinnan mukaan lahden merkitys luonnonsuojelualueena oli vääjäämättä häviämässä kaupunkimaisen asutuksen puristuksessa (HKA, Täyttöalueoimikunta 1969a: 29–30; kuva 4). Sa-



Kuva 4. Täyttöalueita Helsingissä 1967. Numeroidut laatikot viittaavat ehdotettuihin tai käynnissä oleviin täyttökohteisiin, joista Paloheinän täyttömäki on numero 9, kun taas ympyrät kuvaavat mahdollisia täyttökohteita (HKA, Täyttöalueoimikunta 1969a).

*Figure 4. Landfill sites in Helsinki in 1967. Proposed sites or sites, where landfill was in progress are marked with numbered squares. The site of Paloheinä artificial hill is number 9. Optional sites are marked with circles (HKA, Täyttöalueoimikunta 1969a).*



tamalaitos ehdotti mielikuvituksellisemmin Laajalahden ja Seurasaareselkien täyttämistä. Tämä työ olisi vaatinut arviolta yli 50 miljoonaa kuutiometriä maata ja kestänyt noin 50 vuotta. Ehdotuksen taustalla piili pelko maapulasta, ja satamalaitoksen mukaan se ennakoikin ”suuntaa, jonne Helsingin kaupungin kasvavan tilanpuutteen pakottamana on jossain vaiheessa käännyttävä”(HKA, Täyttöaluetoimikunta 1969c).

Sitä vastoin toimikunta ei kannattanut uusien täyttömäkien rakentamista, joskin se mainitsi Haltialan peltoaukeat mahdollisena täyttömäen paikkana (HKA, Täyttöaluetoimikunta 1969a: 26). Toimikunnan mielestä täyttömäet eivät tarjonneet taloudellisesti kannattavaa ratkaisua ongelmaan. Merkittävintä mietinnössä oli se, että toimikunta korosti käytössä olevien sekä tulevien täyttökohteiden maisemointia. Toimikunta painotti maisemanäkökulmaa linjatun, että maantäytöillä tuli saavuttaa ”parannus olemassa olevaan maisematilaan nähden”(HKA, Täyttöaluetoimikunta 1969a: 4–5).

Täyttöaluetoimikunnan mietinnöstä syntynyt ristiriita heijasti murrosta kaupunginhallinnossa ja kaupunkisuunnittelussa. Osana nuorten valtuutettujen sekä uusien aatteiden esiinmarssia entinen valta-asetelma, jossa valta oli keskittynyt johtaville virkamiehille ja niin sanotulle kunnallisklubille, murtui vallan siirtyessä valtuutetuille lautakuntiin (Kolbe 2002). Murros näkyi siinä, että teknistä näkökulmaa edustaneet kiinteistö- ja yleisten töiden lautakunnat suhtautuivat mietintöön myönteisesti. Sen sijaan kaupunkisuunnittelulautakunta suhtautui siihen kriittisesti. Kiinteistö- ja yleisten töiden lautakunnat pitivät ylijäämäaongelmaa merkittävänä, ja toivoivat sijoittamiskysymyksen laajaa, pitkäkestoista ratkaisua. Ne ennakoivat ylijäämämassojen määrän kasvavan, jolloin maata ei ”jatkuvasti voida sijoittaa kaupungin alueelle niin kuin ennen, vielä täyttämättömiin sorakuoppiin, ranta-alueiden joutomaille”.

Lautakunnat kannattivat uusien mahdollisimman suurten täyttömäkien rakentamista, jotta niiden täyttö kestäisi mahdollisimman pitkään (HKA, Kiinteistölautakunta 1969; HKA, Yleisten töiden lautakunta 1971). Ne kannattivat myös merenlahtien täyttämistä, ja puolsivat etenkin Vanhankaupunginlahden täyttämistä, sillä se ratkaisisi kaupungin jäteongelmat ”pitkäksi aikaa niin täyttötarpeen kuin asumajätteiden kaadonkin kohdalta”. Vanhankaupunginlahden luonnonsuojelun purkamisen arvioitiin herättävän vastustusta, mutta käytännöllisten seikkojen katsottiin puoltavan ehdotusta (HKA, Kiinteistölautakunta 1969; HKA, Yleisten töiden lautakunta 1971).

Vanhaa virkamiesvaltaa heijasti Helsingin asemakaavapäällikkö Olavi Terhon näkemys Van-

hankaupunginlahden pohjoisosien täyttämistä ja luonnonsuojelun purkamisesta. Terho vetosi siihen, että lahden merkitys luonnonsuojelun alueena oli ”jo osittain menetetty”. Hän piti ylipäänsä täyttömaapolitiikan ratkaisuna ranta-alueiden täyttöä, koska se oli täyttömäkien rakentamista huokeampaa, vaikka kyse oli maisemallisesti erittäin arkaluontoisesta asiasta (HKA, Kaupunkisuunnittelulautakunta 1970). Terhon näkemykseen vaikutti jälleen pelko maapulasta: jos ranta-alueita täytettäisiin viheralueiksi, vapautuisi kantavampaa tonttimaata tuottoisampaan (asuin)rakentamiseen.

Sitä vastoin kaupunkisuunnittelulautakunta suhtautui kriittisesti täyttöaluetoimikunnan mietintöön. Se totesi suurten, yli miljoonan kuutiometrin, keinomäkien muodostuvan Helsinkiä maisemallisesti hallitseviksi kohdiksi, jotka tuli sijoittaa huolellisesti, jotta ne istuisivat mahdollisimman hyvin kaupungin maisemaan. Kuitenkin lautakunta kannatti niiden rakentamista, sillä se mahdollistaisi Helsingin merellisen maiseman suojelemisen. Lautakunta myös vastusti Vanhankaupunginlahden ja Lutta-saarenselän täyttämistä todeten, että: ”missään tapauksessa eivät kovin laajat merialueiden täytöt, kuten kokonaisten suurten lahtien täytöt, voi tulla kysymykseen” (HKA, Kaupunkisuunnittelulautakunta 1971). Linjaus ennakoiki muutosta Helsingin täyttömaapolitiikassa korostaen yhtäältä kaupungin maisemallisen kokonaisuuden merkitystä kaupunkisuunnittelussa ja toisaalta suunnitelmallisempaa täyttömaapolitiikkaa.

Helsingin kaupunginhallitus käsitteli täyttöaluekomitean mietinnön vasta marraskuussa 1971 – yli kaksi vuotta mietinnön luovuttamisesta. Syyinä viiveeseen saattoi olla Laajalahdelle suunnitellun uuden maan- ja avokaatopaikan suunnittelun viivästyminen ja lopulta peruuntuminen, mikä vaikutti Helsingin kaatopaikka- ja täyttömaapolitiikkaan (HKA, Kaatopaikkakomitea 1973a; HKA, Kaatopaikkakomitea 1973b). Kaupunginhallitus päätti välttää merenlahtien täyttämistä asettaen pysyvän työryhmän huolehtimaan täyttöaluetoiminnasta. Se määräsi ensimmäistä kertaa maksun ylijäämämaan vastaanotosta ja kehotti satamalautakuntaa tutkimaan kaupungin merialueen sopivuutta ylijäämämassojen sijoittamiseen (HKA, Kaupunginhallitus 1971). Käytännössä kaupunginhallituksen päätös osoitti täyttöaluetoimikunnan epäonnistuneen täyttömaapolitiikan uudistamisessa.

## Uusi täyttömäki Haltialaan

Täyttömäkien toinen rakennusvaihe alkoi 1970-luvun alussa, jolloin Helsingin täyttömaapolitiikka oli murrosvaiheessa. Viitaten täyttöaluetoimikun-

taan yleisten töiden lautakunta ilmoitti kaupunginhallitukselle maaliskuussa 1972, että ”lukuisat kaatopaikka- ja täyttöpaikkakysymystä pohtineet komiteat ja toimikunnat ovat todenneet” uusien täyttöalueiden löytämisen vaikeaksi pitäen uusien täyttömäkien rakentamista väistämättömänä (HKA, Yleisten töiden lautakunta 1972). Syynä olivat sekä merenlahtien täyttökielto että ylijäämämaamassojen kasvu noin 1,5 miljoonaa kuutiometriin vuodessa. Vaikka kaupunki pyrki käyttämään mahdollisimman suuren osan kaivumassoista paikallisesti, joutui se sijoittamaan reilun kolmanneksen kaivumassoista täyttöalueille (HKA, Kaupunginhallitus 1976a). Tilannetta vaikeutti entisestään Paloheinän ja Kontulan Porttitiien täyttömäkien sekä Iso-Sarvastonlahden täytyminen, mistä syystä ”saven ja juoksevien maalajien” vastaanotto siirtyi Iso-Huopalahden ja Vuosaaren kaatopaikoille (HKA, Yleisten töiden lautakunta 1974; Mäkinen 1974: 1). Koska virastotasolla päätetyt paikallisia täyttöjä ei voitu enää suorittaa entiseen tapaan, oli Helsingin täyttömaapolitiikka ongelmissa.

Samaan tapaan kuin Paloheinän tapauksessa, tälläkin kertaa yleisten töiden lautakunta esitti kaupunginhallitukselle helmikuussa 1974 uuden täyttömäen rakentamista. Paikaksi esitettiin täyttöaluetoimikunnan aikaisemmin ehdottamaa paikkaa Haltialassa (HKA, Kaupunginhallitus 1976a). Lautakunta perusteli uuden täyttömäen rakentamista kaupungin maanomistuksella ja alueen suotuisalla sijainnilla lähellä pohjoisten kaupunginosien rakennustoimintaa, mutta syrjässä tiiviistä asutuksesta (HKA, Kaupunginkanslia 1974; HKA, Yleisten töiden lautakunta 1974; HKA, Kaupunginhallitus 1976a). Myös kiinteistölautakunta kannatti uuden täyttömäen rakentamista kiireellisenä asiana vedoten pulaan sopivista täyttökohteista (HKA, Kaupunginhallitus 1976a).

Paloheinän mäen esimerkin vaikutuksesta sekä vaikeasta täyttötilanteesta johtuen Haltialan täyttömäestä suunniteltiin mahdollisimman suuri. Sen pinta-ala olisi huikeat 23 hehtaaria, tilavuus noin neljä miljoonaa kuutiometriä ja alustava suhteellinen korkeus 50 metriä mahdollista mäen käytön pujotteluun (HKA, Kaupunginhallitus 1976a). Kaupungininsinööri Aimo Oksasen mukaan mäki rakennettaisiin yksin ylijäämämaamassoista, pääosin savimaasta, jota ei voida hyödyntää rakentamisessa muualla. Oksanen myös linjasi, että Haltiala valikoitui mäen paikaksi, jotta mäestä voisi tehdä tilavuudeltaan mahdollisimman suuren. Se rakennettaisiin osissa, jotta sen täyttöaika ei muodostuisi kohtuuttomaksi haitaksi (HKA, Ympäristönsuojelutoimikunta 1974). Toisin kuin Paloheinän tapauksessa, Haltialan täyttömäen rakentamista ei kuitenkaan enää aloitettu pelkästään

teknisten perusteiden, mikä kertoi murroksesta kaupunkisuunnittelussa.

Kaupunkisuunnittelulautakunta ja ympäristönsuojelutoimikunta vastustivat Haltialan täyttömäkeä, sillä he halusivat suojella Haltialan maisemallisen kokonaisuuden. Ne myös kyseenalaistivat savikkoisten peltojen vakauden pohjamaana. Kaupunkisuunnittelulautakunnan totesi, että ”Haltialan peltoalue Keskuspuistoon rajoittuvine metsänreunoineen on Helsingissä vielä harvinaislaatuinen eheä maisemakokonaisuus”, ja että ehdotetun kokoinen täyttömäki turmelisi tämän kokonaisuuden ylittämällä ympäristönsä mittakaavan. Vastoin yleisten töiden lautakunnan näkemystä, kaupunkisuunnittelulautakunta totesi, etteivät mitkään maisemallistamistoimet kykenisi sopeuttamaan ehdotetun kokoista täyttömäkeä alueen avaraan maisemaan (HKA, Kaupunginhallitus 1976a).

Samalla kun kaupunkisuunnittelulautakunta kyseenalaisti maapohjan kantokyvyn, se ennakoiti täyttömäen rakentamisen edellyttävän ”suuria maanrakennustoimenpiteitä savipohjan kurissa pitämiseksi” (HKA, Kaupunginhallitus 1976a). Tästä syystä se arvioi täyttömäen rakentamisen haittavaikutusten ulottuvan arvioitua laajemmalle (HKA, Kaupunginhallitus 1976a). Myös ympäristönsuojelutoimikunta piti Haltialan täyttömäkeä lähinnä maisemaa rumentavana. Se vastusti kaupungin teknisten toimialojen harrastamaa ”suunnittelematonta” täyttömaapolitiikkaa ylipäänsä. Erityisen ongelmallisena toimikunta piti täyttömäen rakentamista ensisijaisesti talviurheilukäyttöön. Toimikunnan mukaan mäen ”rakentaminen pelkästään laskettelu silmällä pitäen ei ole perusteltua, koska hiihtopäiviä on Helsingissä varsin vähän vuodessa leudon talven takia” (HKA, Ympäristönsuojelutoimikunta 1975b). Myös kaupunkisuunnittelulautakunnan mielestä viereinen Paloheinän täyttömäki riitti tyydyttämään Keskuspuiston käyttäjien talviurheilutarpeet (HKA, Kaupunginhallitus 1976a).

Toisin kuin Paloheinän mäen rakentaminen, Haltialan mäen suunnittelu ajoittui vuosiin, jolloin ympäristötietoisuus ja kansalaisaktivismi lisääntyivät. Samalla uudet näkemykset kyseenalaistivat kunnallishallinnon yksinoikeuden päättää kaupunkisuunnittelusta (Kolbe 2002: 286–296). Haltialan täyttömäen vastustus perustui alueen asukkaiden kokemuksiin viereisen Paloheinän mäen yli kymmenen vuotta kestäneestä rakentamisesta (HKA, HS 1976). Muiden muassa Paloheinän omakotiyhdistys, Pakila-seura, Pakilan demokraattinen yhdistys ja Torpparinmäen pienkiinteistönomistajain yhdistys vastustivat suunniteltua täyttömäkeä (HKA, Kaupunginhallitus 1976b: liitteet 2, 5, 7–8). Torpparinmäen pienkiinteistönomistajain yhdistys vastusti mäkeä, sillä se katsoi sen kaventavan

Keskuspuistoa. Helsingin Seudun Luonnonsuojeluyhdistys vastusti puolestaan niin Haltialaan suunniteltavaa mäkeä kuin täyttömäkiä ylipäänsäkin ehdottaen ”jätemaan” sijoittamista mieluummin ”maisemallisesti raiskatun Tuusulan sorakuoppiin” (HKA, Kaupunginhallitus 1976b: liite 4).

Myös lehdistö suhtautui nuivasti Haltialan täyttömäkeen. Esimerkiksi *Helsingin Sanomat* kyseenalasti sekä Haltialan mäen että tarpeen rakentaa uusi ”alppurheilukeskus”. Lehti korosti paikallisten asukkaiden pelkoa niin peltomaiseman kuin Keskuspuiston metsienkin tuhoutumisesta (HS 1974). Vaikka Haltialan täyttömäen vastustus ei synnyttänyt laajaa kansalaisliikettä, se oli osa voimistuvaa kansalaisvaikuttamista, joka vaikutti kaupunkilaisten näkemysten huomioon ottamiseen niin kaupunkisuunnittelussa kuin muissakin keskusteluissa kaupunkitilasta.

Keskustelu Haltialan täyttömäestä osana kaupunkisuunnittelun ja täyttömaapolitiikan muutosta korosti kaupunkimaisemaa osana aikansa ympäristönsuojelua. Näkökulmaa edusti muiden muassa kaupunkisuunnitteluviraston asemakaavaosaston määritelmä Haltialan alueesta ainutlaatuisena ja suojeltavana yhdistelmänä niin metsäaluetta kuin Vantaanjoen maalaismaisemaakin. Täyttöaluetoimikunnan linjausta myötäillen asemakaavaosasto kannatti kuitenkin ylijäämämassojen käyttöä ”rikastuttamaan maisemaa” (Kaupunkisuunnitteluvirasto 1972: 123–125). Näkemystä täydensi Suomen itsenäisyyden juhluvuoden 1967 rahaston (SITRA) käynnistämän ”Yhdyskuntien vesi- ja ympäristöprojektin” julkaisu *Kaatopaikat 1974*, jossa todettiin, että ”suurin osa ylijäämämassoista voidaan ympäristövaatimusten puolesta sijoittaa erillisille täyttöalueille ja huomiota on kiinnitettävä lähinnä maisemallisiin seikkoihin” (Kaatopaikat 1974... 1976: 30).

Maisemallisuus korostui myös ympäristönsuojelutoimikunnan ehdotuksessa Helsingin uudeksi täyttömaapolitiikaksi. Ehdotus perustui kaupunkisuunnitteluviraston listaan sopivista ylijäämämaan sijoituspaikoista. Ehdotuksessaan toimikunta määrittä ylijäämämaamassat luonnonvaraksi, jolla voitisiin parantaa ”maisemavauriokohteita”. Maisemanäkökulma huomioon ottaen täyttömaapolitiikan tuli keskittyä vain suurempiin maanpäällisiin kohteisiin – toisin sanoen täyttömäkiin (HKA, Ympäristönsuojelutoimikunta 1975a; HKA, Ympäristönsuojelutoimikunta 1975b). Kaupunkisuunnitteluviraston ehdottamista 31 täyttökohdeesta toimikunta hyväksyi vain viisi pientä, paikallista täyttöä (Tapanilan ja Tattarisuon sorakuopat, Vuosaaren lietealtaat, Vuosaaren hiekkakuopan ja Kivikon liittymän laakson) maiseman parannuksina. Samaten toimikunta hyväksyi uusien täyttömäkien rakenta-

misen Vuosaaren kaatopaikalle, Malminkartanon Honkosuolle ja Suutarilaan. Haltialan täyttömäkeä se vastusti uhkana Keskuspuistolle (HKA, Ympäristönsuojelutoimikunta 1975b).

Toukokuussa 1976 kaupunginhallitus määrittä Helsingin täyttömaapolitiikan uudet päälinjat pitkälti ympäristönsuojelutoimikunnan ehdotuksen pohjalta. Suuret maatäytöt keskittyisivät täyttömäkiin, joista kaupunginhallitus hyväksyi Malminkartanon ja Suutarilan rakentamisen velvoittaen samalla kaupunkisuunnittelulautakunnan yhdessä kiinteistö- ja rakennusviraston kanssa suunnittelemaan ehdotettua pienemmän täyttömäen Haltialaan (HKA, Kaupunginhallitus 1976a: liite 16, liite 19; HS 1975b; HKA, Kaupunkisuunnitteluvirasto 1976; HS 1976). Toisena linjauksena kaupunginhallitus salli pienet paikalliset täytöt maiseman parannuksina, kunhan nämä oli kaavoitettu. Kolmanneksi kaupunginhallitus antoi satamalaitoksen tutkia merialueiden täyttömahdollisuuksia (HKA, Kaupunginhallitus 1976a: liite 19; HKA, Kaupunginhallitus 1976c). Käytännössä kaupunginhallitus päättös määrittä suuret täyttömäet pääasiallisiksi maanpäällisiksi täytöiksi. Samalla täyttökohdeiden kaavoittaminen merkitsi täyttömaapolitiikan muutusta aikaisempaa suunnitelmallisemmaksi.

Kaavoitus koituikin Haltialan täyttömäen turmaksi, sillä sen suunnittelu päättyi Keskuspuiston pohjoisosan asemakaavan julkaisemiseen syyskuussa 1978. Suunniteltu tilavuudeltaan pienempi, 400 000 kuutiometrin täyttömäki oli poistettu uudesta kaavasta. Perusteina olivat peltojen pääosin savikkoinen maaperä, jonka ei arvioitu kestävän siihen kohdistuvaa kuormitusta, sekä pieninkin täyttömäen täydellinen sopimattomuus alueen maisemalliseen kokonaisuuteen (Keskuspuiston pohjoisosassa 1978: 24–25). Siinä missä Paloheinän mäki oli rakennettu kiireellisenä teknisenä ratkaisuna, Haltialan täyttömäen rakentamatta jättäminen osoitti uuden suunnitelmallisen täyttömaapolitiikan alkaneen Helsingissä.

## Päätelmät

Helsingin täyttömaapolitiikka muuttui merkittävästi 1960- ja 1970-luvuilla. Muutosta ilmensivät niin Paloheinän täyttömäen rakentaminen kuin Haltialan täyttömäen suunnittelukin. Aikaisemmin Helsinki oli käyttänyt enemmän sattumanvaraisesti kuin suunnitellusti sopivia maastonkohtia, kuten soita, matalia vesijättöalueita ja merenlahtia, paikallisina maankaato- ja täyttökohteina. Sitä vastoin vuosina 1965–1977 rakennettu Paloheinän täyttömäki toimi kokeiluna uudesta tavasta sijoittaa ylijäämämaamassoja. Vaikka sen rakentaminen

ei ratkaissut ylijäämämaangelmaa, se vaikutti Helsingin täyttömaapolitiikkaan. Mäki edusti siirtymää paikallisista, yksittäisten kohteiden täyttöistä suurten alueellisten kohteiden rakentamiseen sekä matalien merenlahtien täytöistä maanpäällisiin täyttöihin.

Täyttömaapolitiikan muutos kuvasti myös laajempaa murrosta kaupunkisuunnittelussa. Tämä näkyi niin kaupunginhallinnon valta-asemien muutoksena kuin kaupunkilaisten näkemysten huomioimisenakin. Kaupunkitilan ja -suunnittelun kannalta Helsingin kaupungilla oli (ja on edelleen) lähes täydellinen valta päättää maankäytöstä alueellaan. Paloheinän ja Haltialan täyttömäkien tapuksissa kaupunki oli vieläpä maanomistaja, joten se pystyi yksinkertaisesti ja yksipuolisesti päättämään, mitä se halusi omistamallaan maalla tehdä.

Siinä missä Paloheinän mäki rakentui yksinomaan teknisten toimialojen johtavien virkamiesten ehdotuksesta, päätös jättää Haltialaan suunniteltu täyttömäki rakentamatta osoitti sekä kaupunkisuunnittelulautakunnan että uuden ympäristösuojelutoimikunnan saavuttaneen huomattavan vallan kaupunkisuunnittelussa. Kaupunkisuunnittelu muuttuikin tutkimusajankohtanani aiempaa laajemmaksi kokonaisuudeksi, jossa otettiin huomioon muitakin näkökulmia kuin pelkät tekniset perustoimet. Haltialan mäen suunnittelu kertoi myös yleiskaavoituksen merkityksen kasvusta suunnitelmallisen täyttömaapolitiikan määrittäjänä. Samalla yleiskaavan vahvistuminen kaupunkirakenteen ja -maiseman määrittäjänä voimisti kaupunkisuunnittelulautakunnan asemaa kaupunkitilan hallinnassa. Kaupunkilaisten mielipiteiden huomioon ottaminen tarjosi kaupungin asukkailla uudenlaisen mahdollisuuden vaikuttaa niin tilan hallintaan kuin sen käyttöönkin. Tämä näkyi Haltialan täyttömäen menestyksellisenä vastustamisena.

Paloheinän ja Haltialan mäkien suunnitelmat edustivat uudenlaista ajattelua uuden keinotekoisien ympäristön luomisesta. Paloheinän mäen alkuperäinen suunnitelma korosti mäkeä paikalliseen ympäristöön sopivana täyttökohteena. Suunnitelma luonnollisesta keinomäestä murtoi kuitenkin kasvavien ylijäämämaamassojen paineessa ja Paloheinän mäen täyttämistä jatkettiin mahdollisimman pitkään. Niinpä mäki kasvoi mittasuhteitaan ympäristöönsä hallitsevaksi. Paloheinän täyttömäen esimerkin kannustamana Haltialan täyttömäki suunniteltiin tilavuudeltaan mahdollisimman suureksi. Suunnitelma osoitti samalla sen, että ajatuksesta luoda luonnonmäen kaltaisia maisemaan istuvia keinotekoisia mäkiä oli luovuttu. Samalla tavoite Helsingin täyttömäkien suunnittelussa siirtyi luonnollisen oloisista maisemoituista kei-

nomäistä tilavuudeltaan mahdollisimman suuriin mäkiin.

## ARKISTOLÄHTEET

- HS = *Helsingin Sanomat* (1957). Helsinki saisi lisämaata merenlahtia kuivattamalla, 2.4.1957. Lehtileike 095381.
- HS = *Helsingin Sanomat* (HS 1962). Sompasaari ja Nihtisaari tasoitetaan Sörnäisten uudeksi vientisatamaksi, 14.11.1962. Lehtileike 43756.
- HS = *Helsingin Sanomat* (1965). Täyttöalueista kokonaissuunnitelma Helsingissä, 17.6.1965. Lehtileike 55267.
- HS = *Helsingin Sanomat* (1976). Useita uusia täyttömäkiä suunnitellaan Helsinkiin, 25.3.1976. Lehtileike 132939.
- Helsinki-lehti* (1965a). Täyttömaavuoristo Paloheinän majan viereen. 21.5.1965. Lehtileike 54798.
- Helsinki-lehti* (1965b). Laajasalon Iso Sarvaston vesijättömaa täyttöalueeksi, 24.6.1965. Lehtileike 55391g.
- Helsinki-lehti* (1966). Haagan pitkät puistopenkit, 15.4.1966. Lehtileike 60267.
- Kaatopaikkakomitea (1963). Kaatopaikkakomitean kokouspöytäkirja (12.11.1963), Kaatopaikkakomitea, K347.
- Kaatopaikkakomitea (1973a). Laajalahden kaatopaikka (31.5.1973), Kaatopaikkakomitea, CA 1.
- Kaatopaikkakomitea (1973b). Laajalahden kaatopaikka (7.6.1973), Kaatopaikkakomitea, CA 1.
- Kaupunginhallitus (1962b). Pöytäkirja 30.8.1962, Liite 1. Helsingin kaupunginhallituksen pöytäkirjain liitteet elokuu 1962 – osa II, Cb: 316.
- Kaupunginhallitus (1962a). Helsingin kaupunginhallitus 30.8.1963. Helsingin kaupunginhallituksen pöytäkirjat, CA 32.
- Kaupunginhallitus (1965a). Pöytäkirja 26.5.1965. Helsingin kaupunginhallituksen pöytäkirjat, CA 35.
- Kaupunginhallitus (1965b). Pöytäkirja 26.5.1965, Liite 3. Helsingin kaupunginhallituksen pöytäkirjain liitteet, toukokuu 1965 – osa II, Cb: 391.
- Kaupunginhallitus (1967). Pöytäkirja 26.10. liite 6. Helsingin kaupunginhallituksen pöytäkirjain liitteet, lokakuu 1967, Cb: 456.
- Kaupunginhallitus (1969). Helsingin kaupunginhallituksen pöytäkirjain liitteet, kesäkuu 1969 – osa IV, Cb: 509.
- Kaupunginhallitus (1971). Pöytäkirja 11.11.1971. Helsingin kaupunginhallituksen kokouspöytäkirjat 1971, CA 41.
- Kaupunginhallitus (1976a). Täyttöaluekysymys 24.5.1976. Helsingin kaupunginhallituksen pöytäkirjain liitteet toukokuu 1976 – osa IV, Cb: 771.

- Kaupunginhallitus (1976b). Täyttöaluekysymys 24.5.1976 – Liitteet. Helsingin kaupunginhallituksen pöytäkirjainliitteet toukokuu 1976 – osa V, Cb: 772.
- Kaupunginhallitus (1976c). Pöytäkirja 31.5.1976. Helsingin kaupunginhallituksen pöytäkirjat 1976, CA 47.
- Kaupunginkanslia (1974). Kirje (18.3.1974) yleiskaavaosastolle. Kaatopaikat ja täyttöalueet, Ha: 38.
- Kaupunkisuunnittelulautakunta (1965). Lausunto 5.5.1965. Helsingin kaupunginhallituksen pöytäkirjain liitteet, toukokuu 1965 – osa II, Cb: 391.
- Kaupunkisuunnittelulautakunta (1970). Jätteenpoisto ja sijoitus Helsingissä 15.6.1970. Kaatopaikat ja täyttöalueet, Ha: 38.
- Kaupunkisuunnittelulautakunta (1971). Lausunto 18.2.1971 – Liite 4/3125. Helsingin kaupunginhallituksen pöytäkirjain liitteet, marraskuu 1971 – osa III, Cb: 586.
- Kaupunkisuunnittelulautakunta (1976). Kaupunkisuunnitteluvirasto (3.2.1976). Kaatopaikat ja täyttöalueet, Ha: 38.
- Keskuspuiston pohjoisosa (1974). Keskuspuiston pohjoisosa (Haltiala) yleissuunnitelma. Helsingin kaupungin kaupunkisuunnitteluvirasto, yleiskaavaosaston julkaisuja YB 20/78, Arkkitehtitoimisto KSS 30.9.1978. Lars Hedmanin kokoelma 2.19.1.
- Kiinteistölautakunta (1962). Maan, kiven, saven ynnä muiden maakaivuujätteiden vastaanoton järjestäminen. Helsingin kaupunginhallituksen pöytäkirjain liitteet, elokuu 1962 – osa II, Cb: 316.
- Kiinteistölautakunta (1965). Pöytäkirjat 3.5.1965. Kiinteistölautakunnan pöytäkirjat 1965, CA 35.
- Kiinteistölautakunta (1969). Lausunto 14.10.1969, Liite 3/3125. Helsingin kaupunginhallituksen pöytäkirjain liitteet, marraskuu 1971 – osa III, Cb: 586.
- Yleisten töiden lautakunta (1962), Helsingin kaupunginhallituksen pöytäkirjain liitteet, elokuu 1962 – osa II, Cb: 316.
- Yleisten töiden lautakunta (1965). Pöytäkirja 14.6.1965. Yleisten töiden lautakunnan pöytäkirjat 1965 CA, 55.
- Yleisten töiden lautakunta (1971). Lausunto 21.5.1971 – Liite 5/3125. Helsingin kaupunginhallituksen pöytäkirjain liitteet, marraskuu 1971 – osa III, Cb: 586.
- Yleisten töiden lautakunta (1972). Lausunto valtuutettu Arvo Salon ym. valtuustoaloitteesta 23.3.1972. Helsingin kaupunginvaltuuston pöytäkirjat, marraskuu 1972, CA 415.
- Yleisten töiden lautakunta (1974). Kaupunginhallitukselle 2.5.1974 – Liite 3/§1827. Helsingin kaupunginhallituksen pöytäkirjainliitteet toukokuu 1976 – osa V, Cb: 772.
- Puhtaanapito-osasto (1959). Saven ja kiven kaatopaikkojen osoittaminen (28.1.1959). Kaatopaikat ja täyttöalueet Ha: 38.
- Suomen Sosiaalidemokraatti (1965). Kaatopaikka retkeilyalueelle, 13.5.1965. Lehtileike 54666.
- Täyttöalueoimikunta (1966). Kokouspöytäkirja 3.12.1966, K 321.
- Täyttöalueoimikunta (1967a). Kokouspöytäkirja 10.10.1967, K 321.
- Täyttöalueoimikunta (1967b). Kirje kaupunginhallitukselle 18.10.1967, K 321.
- Täyttöalueoimikunta (1967c). Kaupunginhallitukselle 1.2.1967, K 321.
- Täyttöalueoimikunta (1968a). Paloheinän täyttöalueen korotus, 20.11.1968 (Peruttu 21.11.), K 321.
- Täyttöalueoimikunta (1968b). Kirje Pentti Lehdolta Lars-Olov Larssonille 3.2.1968, K 321.
- Täyttöalueoimikunta (1969a). Täyttöalueoimikunnan mietintö, K 321.
- Täyttöalueoimikunta (1969b). Paloheinän täyttöalueen laajentaminen 13.6.1969, K 321.
- Täyttöalueoimikunta (1969c). Täyttöalueoimikunnan mietintöluonnos, satamalaitoksen muistio 30.11.1967, K 321.
- US = *Uusi Suomi* (1966). Helsingin täyttöalueille vuosittain 1 milj. m<sup>3</sup> jätettä, 23.10. Lehtileike 64232.
- Ympäristönsuojelutoimikunta (1974). Pöytäkirja 3.5.1974. Helsingin kaupungin ympäristönsuojelutoimikunta, K 407.
- Ympäristönsuojelutoimikunta (1975a). Pöytäkirja 30.5.1975. Helsingin kaupungin ympäristönsuojelutoimikunta, K 407.
- Ympäristönsuojelutoimikunta (1975b). Pöytäkirja 19.6.1975, Helsingin kaupungin ympäristönsuojelutoimikunta, K 407.
- Ympäristönsuojelutoimikunta (1976). Pöytäkirja 19.3.1976. Helsingin kaupungin ympäristönsuojelutoimikunta, K 407.

## KIRJALLISUUS

- Brantz, D. (2007). The natural space of modernity – A transatlantic perspective on (urban) environmental history. *Teoksessa* Lemhkuhl, U. & H. Wellenreuther (toim.): *Historians and nature*, 195–225. Berg, Oxford.
- Colten, C. M. (1994). Chicago's waste lands: refuse disposal and urban growth, 1840–1990. *Journal of Historical Geography* 20: 2, 124–142.
- Cooper, T. (2010). Burying the 'refuse revolution': the rise of controlled tipping in Britain, 1920–1960. *Environment and Planning A* 42, 1033–1048.
- Erkamo, V. (1949). *Ehdotus Helsingin seudun luonnonsuojelualueiksi*. 39 s. Helsingin seutukaavaliitto, Helsinki.
- Gandy, M. (2002). *Concrete and clay*. 344 s. The MIT Press.
- Hannikainen, M. O. (2016). *The Greening of London, 1920–2000*. 268 s. Ashgate: Aldershot.

- HS = *Helsingin Sanomat* (1965). Hiihtäjille kukkuloita peltoa täyttämällä, 4.5.1965, 17.
- HS = *Helsingin Sanomat* (1974). Jätteistä lasketturinne Keskuspuistoon, 24.4.1974, 9.
- HS = *Helsingin Sanomat* (1975a). Haltialan täyttömäki hylättiin toimikunnassa, 20.6.1975, 8.
- HS = *Helsingin Sanomat* (1975b). Suutarilan alueelle noin 10 000 henkilön asemakaava, 27.6.1975, 14.
- HS = *Helsingin Sanomat* (1976). Metrokustannukset kaksinkertaistuvat, 7.10.1976, 11.
- HS = *Helsingin Sanomat* (1977). Paloheinän täyttömäki kukkii, 10.7.1977, 6–7.
- HS = *Helsingin Sanomat* (1982). Jätevuoret täyttömaaksi, 4.12.21982, 22.
- Herranen, T. (1997). Kaupunkisuunnittelu ja asuminen. *Teoksessa* Turpeinen, O., Herranen, T. & K. Hoffman. *Helsingin historia vuodesta 1945 – Osa 1*, 121–243. Edita, Helsinki.
- Immonen, K. (2001). Helsingin täyttömaa-alueet. Kartoitus ja ympäristövaikutusten esiselvitys. *Helsingin kaupungin ympäristökeskuksen julkaisuja* 7/2001. 70 s.
- Joukola, M. (1996). Helsingin jätehuollon kehitys. 60 s. Julkaisematon esitutkimus, Helsingin yliopisto.
- Kaatopaikat 1974. (1976). Yhdyskuntien vesi- ja ympäristöprojekti. *YVY tutkimus* 12. 53 s.
- Kolbe, L. (2002). Helsinki kasvaa suurkaupungiksi – Julkisuus, politiikka, hallinto ja kansalaiset 1945–2000. *Teoksessa* Kolbe, L. & H. Helin. *Helsingin historia vuodesta 1945 – 3 Kunnallishallinto ja politiikka*, 10–511. Edita, Helsinki.
- Lahtinen, R. (2005). Ympäristökeskusteluja kaupungeissa – kaupunkiympäristö ja ympäristöasenteet Turussa 1890–1950. *Turun yliopiston julkaisuja C* 230. 197 s.
- Leminen, K., Arovaara, H. & P. Forss (1993). Helsingin jätteenkäsittelyalueet. *Helsingin kaupungin ympäristökeskuksen julkaisuja* 11/93. 45 s.
- Maanmittauslaitos (2018). Peruskartta 1:20 000, lehti 2043 04 Vantaa. Maanmittaushallitus, Helsinki 1978. 10.1.2018. <vanhatpainenutkartat.maanmittauslaitos.fi>
- McGurty, E. (2006). Solid waste management in “the garbage state” – New Jersey’s transformation from landfilling to incineration. *Teoksessa* Maher, N. M. (toim.): *New Jersey’s environments*, 28–47. Rutgers University Press.
- Melosi, M. (2000). *The sanitary city*. 578 s. The John Hopkins University Press, Baltimore.
- Mäkinen, R. (1974). Helsingin rakennetut täyttömäet ja täyttömäkien geoteknilliset suunnitteluperusteet. 91 s. Julkaisematon diplomityö, Tampereen teknillinen korkeakoulu.
- Nygård, H. (2016). *Kuopasta kiertotalouteen*. 204 s. Libris, Helsinki.
- Oksanen, A. (1987). Täyttömäistäkö pelastus Helsingin ylijäämämassaongelmiin? *Kunnallistekniikka* 4, 22–25.
- Oldenziel, R. & H. Weber (2013). Introduction: reconsidering recycling. *Contemporary European History* 22: 3, 347–360.
- Pryor, F. (2010). *The making of the English landscape*. 811 s. Allen Lane, Penguin Group, London.
- Radkau, J. (2008). *Nature and power*. 430 s. Cambridge University Press.
- Schott, D. (2005). Resources of the city: Towards a European urban environmental history. *Teoksessa* Schott, D., B. Luckin & G. Massard-Guilbaud (toim.): *Resources of the city*, 1–27. Ashgate, Aldershot.
- Schönach, P. (2008). Kaupungin savut ja käryt – Helsingin ilmansuojelu 1945–1982. *Helsingin yliopiston yhteiskuntapolitiikan laitoksen tutkimuksia* 1/2008. 304 s.
- Tikkanen, S. (1999). Paratiisit ja niiden varjot. *Teoksessa* Laakkonen, S. (toim.): *Nokea ja pilvenhattaroita*, 31–61. Helsingin kaupungin museo, Helsinki.
- Toivola, T. (2001). Kaatopaikkojen ympäristövaikutuksia ja Helsingin entisten kaatopaikkojen nykytilanne. 46 s. *Helsingin kaupungin ympäristökeskuksen julkaisuja* 2/2001.
- Turpeinen, O. (1995). *Kunnallistekniikka Suomessa keskiajalta 1990-luvulle*. 396 s. Gummerus, Jyväskylä.
- Tutkimus Iso-Huopalahden suljetun kaatopaikan ympäristöhaitoista (1988). *Helsingin kaupungin ympäristösuojelulautakunta* 4/1988. 45 s.
- White, R. (2004). From wilderness to hybrid landscapes: The cultural turn in environmental history. *The Historian* 66: 3, 557–564.
- Yrjänä, J. (2013). *Maata näkyvissä*. 255 s. Helsingin kaupungin kiinteistövirasto, Helsinki.