

Paikannimet maisemassa ja kartoissa

Kesämökkijärveni on Lummenne. Järven nimi on vanha ja meille nykysuomalaisille läpinäkymätön. Syntyessään tämäkin nimi on ollut ymmärrettävä, paikkaa jollakin tavoin kuvaava. Nimeen ei muuten sisälly lumme-sana vaan saamelainen vesistötermini *luoppal* (pohjoissaamessa), *luobâl* (inarinsaamessa). Sanan merkitys on ”järvimäinen laajentuma jossa, joen varrella oleva lampi”. Sama saamen sana on lainautunut suomen peräpohjalaismurteisiin asussa *lompolo*. Kesämökkijärveni nimen aiheena lienee se, että Lummenne on bifurkaatiojärvi: sen vedet laskevat sekä Kymijoen että Kokemäenjoen vesistöön.

Lummenne on järven nimi, mutta ihminen on nimennyt ympäristössään paljon muitakin paikkoja. Itse asiassa kaikki ne kohteet, jotka ovat ihmiselle tärkeitä, ovat saaneet nimen. Keskeisimmät paikat maisemassa, jollainen Lummennekin on, ovat myös säilyttäneet nimensä vuosisatoja. Paikat ovat tärkeitä ennen kaikkea liikkumisen, paikassa orientoitumisen, asumisen, työskentelyn ja muun toiminnan vuoksi.

Paikannimet jaetaan nimistöntutkimuksessa kahden pääluokkaan: perinnäisiin ja suunniteltuihin nimiin. Perinnäiset nimet ovat spontaanisti kansan suussa syntyneitä nimiä, joita on valtaosa suomalaisesta nimistöstä. Suunnitellut paikannimet puolestaan ovat tyypillisiä rakennetulle ja kaavoitetulle ympäristölle. Niiden pohjalta on taas usein syntynyt epävirallisia nimiä (Ainiala ym. 2008: 88–89). Valtaosa Suomen paikannimistä on perinnäisiä nimiä. Siihen, kuinka paljon paikannimiä Suomessa yhteensä on, ei voi vastata täsmällisesti. Paikannimistö on jatkuvasti muuttuvaa, eikä kokoelmiin tai rekistereihin voida saada tallennetuksi kaikkea nimistöä. Hieman suuntaviivoja paikannimien määrää antaa kuitenkin se, että Maanmittauslaitoksen paikannimirekisterissä on noin 800 000 karttanimettä ja Kotimaisten kielten keskuksen Nimiarkistossa puolestaan 2,6 miljoonaa paikannimeä (ks. Ainiala ym. 2008: 43, 49).

Miten nimet sitten ovat sitten päässeet Maanmittauslaitoksen rekistereihin ja yleensä karttoihin? Maanmittauslaitoksen peruskartan nimistö on tarkistettu Kotimaisten kielten keskuksessa, jonka asiantuntijat hyödyntävät tarkistuksessaan laajoja paikannimikokoelmia. Nämä ovat puolestaan pitkäaikaisen paikannimien keruutyön ansiota. Nimien keruu alkoi jo 1800-luvulla, ja ahkerinta se oli 1960–1970-luvuilla (Ainiala ym. 2008: 43–45). Kun nimiä on kerätty paikkakuntien asukkailta kaukaisiakin kyliä myöten, on talteen saatu paikallisten asukkaiden tapa puhua paikoista. Pai-

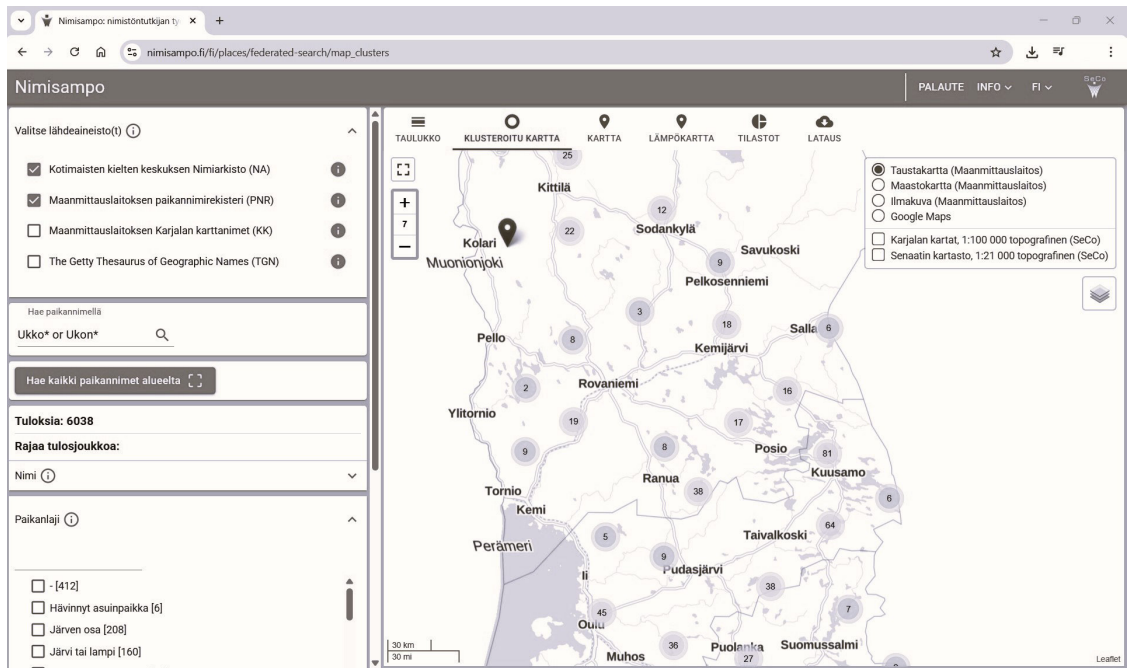
kannimikokoelmat olivat alun perin manuaalisia paperilippukokoelmia, mutta nyt ne ovat saatavissa digitaalisessa Nimiarkistossa (Nimiarkisto n.d.). Nimiarkiston aineistoa voi tarkastella myös Nimisampo-sovelluksessa (ks. kuva 1), josta löytyvät myös Maanmittauslaitoksen paikannimirekisterin nimet ja Karjalan karttanimet. Nimisampo-sovelluksessa voi hakea paikannimiä joko paikannimihauulla tai joltakin alueelta kaikki paikannimet karttahaulla. Taustakarttavaihtoehtoina on muun muassa Maanmittauslaitoksen taustakartta, ilma-kuva, maastokartta tai Google Maps. Hakutuloksen voi visualisoida sijaintipisteiden lisäksi myös lämpökarttana tai klusterikarttana (ks. kuva 1).

Nimien kerroksia

Nimistö on monin tavoin kerroksellista. Ajallisesti vanhimmat kerrostumat muodostuvat nimistä, jotka on saatettu antaa ennen kuin alueella on ollut pysyvää asutusta (Ainiala ym. 2008: 114–123). Lisäksi nimistössä on eri käyttäjäryhmien antamia nimiä. Jos nimenantajayhteisöt ovat puhuneet eri kieliä, tämä näkyy nykynimistössä eri kielellistä alkuperää olevina niminä. Tunnettuja esimerkkejä ovat saamelaisväestön antamat nimet, joista eteläsimpiä lienee Espoon *Nuukio* (Ainiala ym. 2008: 129–130). Maamme rannikkoalueilla on ruotsinkielistä nimistöä, ja monen suomenkielisen nimen taustalla on ruotsinkielinen nimi, kuten oman kotikaupunginosani nimessä *Pakila* (ru. *Baggböle*).

Perinnäiset paikannimet ovat syntyneet spontaanisti yhteisön parissa. Kun on tullut tarve nimetä jokin paikka, esimerkiksi järven lahti, on alueen yhteisö antanut paikalle nimen. Nimenantajayhteisöt ovat yleensä olleet pieniä, ja nimet, jotka nykyisin ovat laajalti tunnettuja, eivät sitä alun perin ole olleet (Ainiala ym. 2008: 88). Lummenteenkin on luultavimmin nimennyt jokin pieni eränkävijäyhteisö.

Tyypillisimmät nimeämisperusteet ovat sijainti tai paikan ominaisuus (Ainiala ym. 2008: 96–106). Suomalaisessa nimistössä kaikkein tavallisin nimeämisperuste on sijainti: Haukijärvestä virtaa Haukijärvenoja ja lähellä on Haukijärvensuo. Tunnetun paikan nimeen pohjautuvat nimet on vaivatonta tunnistaa, ja niitä on helppo tarpeen tullen muodostaa. Nimeämisperusteissa voi sijainnin lisäksi näkyä paikan ominaisuus (*Korkeasaari*, *Laajalahti*), paikalla esiintyvä (*Kettukallio*, *Pihlajasaari*) tai paikan käyttö, omistus tai tapahtuma (*Onkikivi*, *Tanssikallio*, *Heikkilä*). Olemassa oleva nimistö voi vaikuttaa nimeämiseen myös niin, että



Kuva 1. Nimisampo-sovelluksessa voi hakea ja tarkastella karttapohjalla Nimiarkiston paikannimiä (Nimisampo n.d.). Esimerkissä hakulausekkeella ”Ukko* OR Ukon*” tuli 6038 osuaa, joista esimerkiksi kohoumia oli 900 ja soita tai kosteikoita 295.

nimi on syntynyt aiemman nimen vastakohta- tai variointinimiksi. *Mustalammen* lähellä oleva lampi saa kenties nimen *Valkealampi*, jos se on ”valkeampi” kuin tummavetinen Mustalampi.

Voiko paikannimien avulla saada piirretyksi tarkkan kuvan alueen luonteesta ja ominaispiirteistä? Toki sillä tavoin kyllä, että kaikki perinnäiset paikannimet ovat syntyessään olleet paikkaa luonnehtivia. Toisaalta nimistö ei välttämättä kerro siitä, mikä alueelle on kaikkein tyypillisintä. Koska nimen tärkein tehtävä on yksilöidä kohteensa eli erottaa se muista paikoista, harvinainen erottaa paremmin kuin tyypillinen (Ainiala ym. 2008: 93–94). Tästä seuraa myös se, että luonnossa yleisimmät kasvit ja eläimet eivät ole vastaavasti edustettuna paikannimistössä. *Haapa* on nimistössä yleinen määriteosa, vaikka puuna haapa ja varsinkin haapavaltaiset metsät ovat suhteellisen harvinaisia.

Paikannimissä avautuu kuva maisemasta ja ennen kaikkea siitä, miten alueen yhteisöt ovat maiseman hahmottaneet. Kartan lukijalle ja nimiä tutkivalle paikannimistöllä on paljon kerrottavaa.

KIRJALLISUUS

- Ainiala, T., Saarela M. & Sjöblom, P. (2008) *Nimistöntutkimuksen perusteet*. SKS, Helsinki.
- Nimiarkisto (n.d) Kotimaisten kielten keskus, Helsinki. <https://nimiarkisto.fi/> 21.2.2026.
- Nimisampo (n.d.) Semantic Computing Research Group (SeCo). Helsingin yliopisto, Helsinki & Aalto-yliopisto, Espoo. <https://nimisampo.fi/> 21.2.2026.

TERHI AINIALA
*Suomalais-ugrilainen ja pohjoismainen osasto,
Helsingin yliopisto*