

# Katsauksia – Översikter

## Luontosuhteen katkokset ja jatkuvuudet: maahanmuuttajien kokemuksia pohjoisessa

SEIJA TUULENTIE<sup>1</sup>, ESA HUHTA<sup>1</sup>, LAURA JOKELA<sup>2</sup>, LEENA SEPPÄLÄ<sup>2</sup> & MARJA UUSITALO<sup>1</sup>  
*Luonnonvarakeskus<sup>1</sup> & Lapin ammattikorkeakoulu<sup>2</sup>*



*Tuulentie, Seija & Huhta, Esa & Jokela, Laura & Seppälä, Leena & Uusitalo, Marja (2021) Luontosuhteen katkokset ja jatkuvuudet: maahanmuuttajien kokemuksia pohjoisessa (Continuities and discontinuities in nature relationships: Immigrants' experiences in the north). Terra 133: 4, 189–201. <https://doi.org/10.30677/terra.110813>*



A close relationship with nature and the exploitation of products provided by nature are an integral part of Finnish identity. In this review article, we study the nature relationships of immigrants in Finnish Lapland, both in the context of their previous life stages and current integration. We apply the ideas of geobiography and lifelong environmental relationship. We ask how the migrants' nature relationship has taken shape in the course of life, and what kind of discontinuities and continuities exist. We have approached the issue with focus group interviews conducted among immigrants who have residence permits in Finland and live in Lapland. In interviews, photo-elicitation has had an important role. It seems that northern nature has not become familiar during the “formal” integration process. Nature experiences in Finland relate in many ways to experiences in the nature of the country of origin. Refugee camp is the biggest discontinuity in nature relationship. The nature of the original homeland is therefore very distant in time, but still important.

Key words: relationship with nature, immigrants, Lapland, geobiography, continuity, break

*Seija Tuulentie*, Luonnonvarakeskus, Ounasjoentie 6, FI-96200 Rovaniemi, Finland.  
E-mail <[seija.tuulentie@luke.fi](mailto:seija.tuulentie@luke.fi)>

Tiivistä luontosuhdetta ja luonnon tarjoamien tuotteiden hyödyntämistä on pidetty olennaisena osana suomalaista identiteettiä. Harvaan asutussa pohjoisessa luonnon merkitys korostuu etelän kaupunkimaisia alueita enemmän. Kun suomalaisten ulkoilutottumuksia on tutkittu, on todettu, että kalastus ja metsästyksen ovat harvaan asutuissa maakunnissa yleisempiä harrastuksia kuin muilla alueilla. Mökkeily on Suomessa erittäin suosittua, sillä noin kaksi kolmasosaa suomalaisista sanoo harrastavansa sitä (Alueelliset ulkoilutilastot 2010). Luonnon on todettu merkitsevän harvaanasutussa pohjoisessa myös pääasiallista syytä jäädä muuttotappioalueille (Ween & Lien 2012).

Luonto on siis olennainen osa pohjoisessa asumisesta, mutta ei voida puhua yhdestä luontosuhteesta vaan lähtökohtana on, että eri ihmisillä, ihmisryhmillä ja kulttuureilla on luonnosta erilaisia käsityksiä, jotka heijastuvat heidän toiminnassaan luontoympäristöissä (Macnaghten & Urry 2000;

Ovaskainen 2019). Tarkastelemme tässä katsauksessa pohjoisessa asuvien maahanmuuttajien luontosuhteita sekä heidän aiempien elämänvaiheidensa että nykyisen uuteen ympäristöön kotoutumisen kontekstissa. Mitä luonto on heille merkinnyt eri elämänvaiheissa ja millainen on suhde uuden kotimaan luontoon? Sovellamme analyysiin etenkin Pauli Tapani Karjalaisen (2003) ja Leena Rossin (2010) esittämää ajatusta elinikäisestä ympäristösuhteesta ja ympäristöelämäkerrasta (*geobiography*). Luontosuhteesta puhutaan usein yleisellä tasolla, mutta tosiasiaa ihmiset eivät kytkeydy globaaliin luontoon vaan paikalliseen ympäristöön ja nämä kiinnittymisen tavat ovat vahvasti yhteydessä arkielämän toimintoihin. Ymmärrämme luontosuhteen kulttuurisena ja toiminnallisena ilmiönä. Kysymme, miten maahanmuuttajien luontosuhde on elämänsä aikana muotoutunut ja millaisia katkoksia ja jatkuvuksia suhteessa on ollut. Tarkastelemme myös sitä, millaiset toimin-

not voisivat olla kiinnostavia ja mitä nykyisillä asuinpaikoilla on tarjota.

Katsaus perustuu luontotoimintaan osallistuneiden, Suomeen oleskeluluvan saaneiden maahanmuuttajien ryhmähaastatteluihin. Haastattelussa luontosuhdetta on käsitelty haastateltavien valitsemien luontokuvien avulla. Ryhmätöimintää on toteutettu kahdessa ESR-rahoitteisessa hankkeessa eri puolilla Lappia. Ryhmissä on ollut eri syistä Suomeen muuttaneita, mutta pääpaino on ollut kansainvälisen suojelun perusteella muuttaneissa. Haastateltavat ovat monen ikäisiä, ja pääosassa ryhmistä on ollut sekä miehiä että naisia, mutta mukana on ollut myös muutama vain naisista koostuva ryhmä. Katsauksessa pohditaan myös aineiston hankinnan ja tutkimuksen toteutuksen haasteita.

### Luontosuhteen katkokset ja jatkuvuus

Luonto on käsitteenä monimerkityksellinen. Länsimaisessa ajattelussa luonto ja kulttuuri on perinteisesti nähty toistensa vastakohtina ja ihminen luonnosta erillisenä ja riippumattomana, mutta luontoa ylempänä olevana olentona, joka saa käyttää luontoa rajattomasti hyväkseen (Haila & Lähde 2003; Ovaskainen 2019). Luontoa ja kulttuuria ei kuitenkaan voi erottaa. Esimerkiksi Gary Alan Fine (1998) toteaa, että luonto on siinä mielessä kulttuurista, että se, mitä objekteja pidetään luontona, on ihmisten määrittämää. Tästä näkökulmasta voimme kysyä, miten ihmiset näkevät luonnon ja miten he ovat vuorovaikutuksessa luontoympäristön kanssa. Vaikka emme asettaisi luontoa ja kulttuuria vastakkain, joissakin tapauksissa ne on tutkimuksessa – kuten tässäkin – tarkoituksenmukaista erottaa (Rossi 2010). Finen (1998) mukaan se, miten yksilöt ja ryhmät ymmärtävät ja kokevat luonnon ja ovat luonnon kanssa vuorovaikutuksessa, on käytännöllistä ”luontotyötä” (*naturework*). Ihmiset eivät käsittele globaalia luontoa, vaan heille tärkeää on paikallinen ympäristö – ”pienet maailmankolkat, joita kutsumme luonnoksi” (Fine 1998: 13). Puhumme tässä luonto- ja ympäristösuhteesta synonyymeinä, vaikka luonnon ja ympäristön käsitteet poikkeavat toisistaan etenkin siten, että pohjimmitaan luonto on kaikkialla ja ihminenkin on luontoa, kun taas ympäristö ympäröi ihmistä ja on paikkaan ja aikaan sidottu käsite (Haila & Lähde 2003).

Tavat ja tottumukset ovat olennaisia myös luontosuhteessa. Karjalainen (2004) kuvaa sitä, miten ympäristösuhteemme on totumuksen luomaa: kotiympäristössä paikat ja reitit muodostuvat ajan mittaan niin tutuiksi ja ruumiimme muistiin iskostuneiksi, että meidän ei tarvitse koko ajan ajatella, miten liikumme. Uusi ympäristö odottamattomine

piirteineen tekee ympäristön näkyväksi. Karjalaisen (2003) käyttämä *geobiographyn* – suomennettuna lähinnä ympäristöelämäkerran – käsite on keskeinen maahanmuuttajien paikka- ja luontosuhteen analysoinnissa. Ympäristöelämäkerralla Karjalainen tuo esiin elämäntulkua elettyihin paikkoihin kiinnittyneenä (Karjalainen 2003: 87). Leena Rossin (2010) tavoin ajattelemme, että vaikka jokaisen ihmisen ympäristösuhde on ainutlaatuinen ja erityinen, se valaisee osaltaan myös yhteisöjen ympäristösuhdetta, erilaisia ilmenemismuotoja ja mahdollisia muutoksia.

Elämäkerta eli elämän kertominen liittyy jatkuvuuteen: tunne omasta identiteetistä edellyttää jatkumoa eli sitä, että ainakin itsellemme pystymme luomaan kertomuksen, jossa olemme jatkumon pääosassa (Karjalainen 2004). Mennyt, nykyinen ja tuleva ovat läsnä yhtä aikaa tässä ja nyt. Karjalaisen ajattelu sisältää myös ajatuksen materiaalisesta maailman kietoutumisesta sosiaaliseen sekä yksilön elämäntulkun mittaisen perspektiivin (Karjalainen 2003; Schmidt-Thomé 2015). Tässä katsauksessa luontosuhteen jatkuvuus ja katkokset liittyvät olennaisesti haastateltujen maahanmuuttajien elämäntulkuihin. Useilla pakolaistaustaisilla maahanmuuttajilla on takanaan monia paikkoja: alkuperäinen kotiseutu, mahdollisesti muutto maaseudulta kaupunkiin, pakolaisleiri ja uusi kotiseutu.

Pihla Siim (2013) on havainnut, että entisen Neuvostoliiton alueilta pois muuttaneet pitävät luontoa erityisen tärkeänä uuteen paikkaan kiinnittymisen kannalta. Hänen haastateltaviensa luontosuhde on ennen kaikkea toiminnallinen, ei niinkään esteettinen tai symbolinen. Kiinnittymistä on hänen mukaansa auttanut jatkuvuus – se, että luonto muistuttaa kotiseudun luontoa. Maria Lewicka (2011) on todennut paikkaan kiinnittymistä (*place attachment*) koskevien tutkimusten katsauksessaan, että fyysiseen luontoympäristöön on kiinnitetty liian vähän huomiota. Hänen mukaansa jatkuvuus on ihmisten yksilö- ja ryhmäidentiteetille tärkeää. On muun muassa osoitettu, että maahanmuuttajien lapset sopeutuivat paremmin uuteen ympäristöön, kun he kuulivat tarinoita siitä, millaista heidän vanhemmillaan oli ennen muuttoa ja näin saavat käsityksen menneestä ja nykyhetkestä (Apfelbaum 2000, sit. Lewicka 2011).

Ihmisten ja yhteisöjen ymmärtämiseksi on olennaista kiinnittää huomio niihin tilannesidonnaisiin ja käytännöllisiin ulottuvuuksiin, joissa ihmiset luontosuhteitaan kulloinkin toteuttavat ja jotka luovat rajat heidän toiminnalleen ja vaikuttavat näin heidän luontokäsityksensä muotoutumiseen. Kulttuurisista yhtäläisyyksistä huolimatta luonto siis merkityksellistyy eri aikoina sekä eri ihmisten ja ihmisryhmien elämässä ja tarinoissa erilaiseksi,

ja eri kulttuureilla, sosiaalisilla ryhmillä ja lopulta myös jokaisella yksilöllä on omanlaisensa luontosuhteet, jotka perustuvat omanlaisiinsa luontokäytöksiin ja luontoihin (Ovaskainen 2019: 33). Myös Tim Ingold (2000: 153–156) korostaa erilaisten kokemusten ja käytäntöjen merkityksellisyyttä ihmisen ja luonnon välisten suhteiden tutkimuksessa. Ihminen elää vuorovaikutteisessa suhteessa ympäröivän luonnon kanssa, ja luonto on olennainen osa ihmisten elämää ja asettaa myös ehtoja ihmisen toiminnalle. Ingoldin (2000: 153–156) mukaan maailmasta tulee ihmisille merkityksellinen ympäristö nimenomaan tosiasiallisten elämäkäytäntöjen välityksellä. Toisin sanoen luonnossa toimiminen vaikuttaa osaltaan luonnon käsittämiseen ja arvottamiseen, mikä puolestaan vaikuttaa siihen, miten luontoympäristöissä toimitaan. Luontosuhdetta voikin kuvata prosessiksi, joka jatkuvasti rakentuu ja muokkautuu erilaisissa käytännöissä ja tekemisissä (Ingold & Kurttila 2001: 191–192). Tiina Suopajärven (2009: 41) mukaan luontosuhdetta tutkittaessa on tärkeää pitää mielessä, että sekä luonto että luontosuhde ovat aikaan ja paikkaan sidottuja ja siten jatkuvalla muutoksella alttiita käsitteitä. Ihmisen luontosuhde rakentuu monista erilaisista ja ristiriitaisistakin, mutta samalla yhteen kietoutuneista merkityksistä, jotka liittyvät esimerkiksi arvoihin, sosiaalisiin suhteisiin ja talouteen, ja luontosuhde muotoutuu eri toimijoiden välisissä vuorovaikutteisissa suhteissa, ei siis vain ihmisen ja luonnon välisestä suhteesta.

Sosiaalinen ulottuvuus nostetaan harvemmin esille, kun puhutaan luontosuhteeseen vaikuttavista luonnon terveys- ja hyvinvointihyödyistä. Hyödyt liitetään usein vain ympäristön fyysisiin ominaisuuksiin, kuten luontoalueiden saavutettavuuteen tai kokoon (Dinnie ym. 2013). Kuitenkin myös sosiaalinen vuorovaikutus – riippumatta siitä mennäänkö luontoon yksin vai muiden kanssa – vaikuttaa luontokokemuksiimme ja siihen, miten merkityksellisiä paikkoja luonnossa meille muodostuu ja miten turvallisiksi ja tutuiksi paikat koemme (Dinnie ym. 2013). Luonto myös lisää sosiaalista pääomaamme ja vaikuttaa siihen, miten koemme toistemme.

### **Maahanmuuttajat pohjoisessa**

Maahanmuuttajat ovat merkittävä ryhmä Suomen väestönkehityksen kannalta ja he sijoittuvat pääasiassa suuriin kaupunkeihin. Maahan muuttaneita voidaan määritellä ja tarkastella monella tavalla kuten esimerkiksi ulkomaan kansalaisuuden, vieraskielisyyden, ulkomailla syntymisen tai ulkomaalaistaustaisuuden perusteella (Selvitys työ- ja koulutusperusteisen... 2021). Lapissa maahanmuuttajia

on vähän ja määrän kasvu on ollut hidasta. Vuonna 1990 tilastoitiin Lapissa 707 ulkomaan kansalaista, ja vieraskielisten määrä oli 422. Lähes kolmekymmentä vuotta myöhemmin, vuonna 2018, ulkomaan kansalaisia oli Tilastokeskuksen mukaan 4 102 ja vieraskielisiä 5 038 (Väestörakenne 2019, 2020). Ulkomaan kansalaisten osuus koko väestöstä on Lapissa pienempi kuin Suomessa keskimäärin. Tässä yhteydessä tarkastelemme ulkomaalaisväestöä pääsääntöisesti ulkomaalaistaustaisuuden mukaan.

Lapissa asui vuoden 2019 lopussa yhteensä 177 161 asukasta (vuonna 2020 väestö väheni 496 henkilöllä), joista ulkomaalaistaustaisia oli 5 505 henkilöä. Tämä on 3,1 prosenttia koko Lapin väestöstä (Maahanmuuttajataustainen väestö alueittain, ei vl.). Ulkomaalaisten määrän arvioidaan Lapissa kasvavan, mutta viime vuosina kasvu on hidastunut. Ennusteen mukaan vuonna 2030 Lapissa asuu 12 000 ulkomaan kansalaista (Petäjämäa 2013).

Maahanmuuttajat Lapissa ovat monimuotoinen ryhmä. Alueella puhutaan yli 80 vierasta kieltä, joista yleisimmät ovat venäjä, arabia, englantia ja thai. Ulkomaalaistaustaisia asuu kaikissa Lapin kunnissa. Valtaosa asuu Rovaniemen (2 362 henkilöä, 3,7 % väestöstä) ja Kemi-Tornion (yht. 1 697 henkilöä, Kemissä 4,7 % ja Torniossa 3,3 % väestöstä) seutukunnissa. Kemissä on näistä kunnista suurin ulkomaalaisten osuus (4,7 %). Pohjois-Lapin ja Tunturi-Lapin alueilla on myös kuntia, joissa on asukaslukuun nähden merkittävästi ulkomaalaisväestöä. Muoniossa ulkomaalaisten osuus on 95 henkilöä (4,1 % väestöstä) ja Utsjoella 66 henkilöä (5,4 % väestöstä) (Maahanmuuttajataustainen väestö alueittain, ei vl.). Osa maahanmuutosta selittyi matkailutyöntekijöiden määrällä: esimerkiksi Muoniossa suurin ulkomaalaisryhmä ovat saksalaiset. Suhteellisesti pienin ulkomaan kansalaisten osuus on Itä-Lapissa, missä 1,4 prosenttia alueen väestöstä on ulkomaalaistaustaisia. Vuoden 2019 lopussa Lapin ulkomaalaisväestö koostui yhteensä 109:stä eri kansalaisuudesta. Yleisimmät kansalaisuudet olivat Ruotsi, Venäjä, Syyria, Viro, Thaimaa ja Kiina. Näistä kansalaisuuksista koostuu noin puolet Lapin ulkomaalaisväestöstä. Vieraskielisiä oli Lapissa vuoden 2019 lopussa yhteensä 5 032 (Selvitys työ- ja koulutusperusteisen... 2021).

Maahantulon perusteena valtaosalla ovat perhe-syyt, työ tai opiskelu. Kansainvälisen suojelun perusteella vuosittain maakuntaan on saapunut noin 220 henkilöä. Lappiin tuli vuonna 2019 yhteensä 135 pakolaista, joista 92 oli kiintiöpakolaisia ja 43 oleskeluluvan saaneita turvapaikanhakijoita. Suurin osa pakolaisista sijoittuu Rovaniemen, Kemien ja Tornion alueille (Selvitys työ- ja koulutusperusteisen... 2021). Viime vuosina myös muutama maaseutukunta on vastaanottanut kiintiöpakolaisia.

Vuonna 2019 vastaanottavia kuntia olivat kaupunkien lisäksi Ylitornio, Tervola ja Salla. Turvapaikanhakijoiden vastaanottokeskuksia on Lapissa toiminut Kemissä, Rovaniemellä sekä Sallassa.

Lapissa asuva ulkomaalaisväestö on merkittävästi nuorempaa kuin suomalainen väestö. Suomalaisen väestöpyramidi painottuu yli 50-vuotiaisiin, mutta enemmistö Lapissa asuvista ulkomaalaisista on noin 30-vuotiaita (Selvitys työ- ja koulutusperusteisen... 2021). Ulkomaalaistaustainen väestö (85 %) keskittyy Suomessa koko väestöä (70 %) vahvemmin kaupunkialueille ja erityisesti sisemmälle kaupunkialueelle (tiivistä ja yhtenäistä, tehokkaasti rakennettua aluetta), jossa heidän osuutensa väestöstä on noussut jo lähes 12 prosenttiin (Juopperi 2019). Osa heistä kuitenkin valitsee maaseutumaisemman ympäristön kodilleen. Lapissa ulkomaalaistaustainen väestö keskittyy myös kaupunkialueille, ja maaseutumaisilla paikkakunnilla heistä asuu vain pieni vähemmistö.

Lapin ELY-keskuksen selvityksessä haastatelluista työ- ja koulutustaustaisista muuttajista oli muuttanut Lappiin positiivisen mielikuvan ja jo olemassa olevan sosiaalisen verkoston ansiosta (Selvitys työ- ja koulutusperusteisen...2021). Alueella on vetovoimaa ulkomaalaisväestön näkökulmasta. Ulkomaalaisten on helppo löytää matkailuun liittyvää kausityötä tai muuta suorittavaa työtä alueelta. Pitovoiman suhteen tilanne on vaikeampi. Selvityksessä (mt.:53) todetaan, että uran luomista tai omaa koulutusta vastaavien töiden löytämistä pidetään vaikeana.

Kansainvälisen suojelun perusteella maahan tulleiden kohdalla alueella pysymiseen liittyvät tekijät (pitovoima) ovat merkittäviä. Pito- ja vetovoimaan liittyvät vahvasti luonto – erityisesti lähiluontokohdet – ja yhteisöt, joihin maahanmuuttajat osallistuvat ja samalla rakentavat identiteettiään uudessa kotimaassaan (Jokela & Uusitalo 2019: 17). Lapin liiton teettämässä muuttoliikkeen tarkastelussa (Lapin poismuuton syyt 2021) vetovoimatekijöistä nousivat vahvasti esille luonto itsessään, luontoon liittyvät harrastusmahdollisuudet, luonnonlähtöinen elämäntapa sekä helposti saavutettavat lähiluontopaikat eli luonto lähellä kaupunkia.

## Aineisto ja menetelmät

Katsaus perustuu laadullisiin aineistoihin eli ryhmähaastatteluihin ja niihin liittyvään visuaaliseen aineistoon. Näitä aineistoja on analysoitu pääasiassa laadullisen sisällönanalyysin keinoin eli purkamalla litteroidut tekstit osiin ja yhdistämällä niistä samaan teemaan kuuluvia mainintoja. Lisäksi on käytetty yksinkertaisia määrällisiä tarkasteluja.

Analyysin kohteena on yhteensä 13 ryhmähaastattelua (taulukko 1), jotka on toteutettu kahdessa eri ESR-rahoitteisessa hankkeessa, Pohjoinen luonto maahanmuuttajien kotoutumisessa (Polut) ja Kulttuurit yhteisellä polulla – luonto ja osallisuus hyvinvoinnin vahvistajana (KUPO) hankkeissa, vuosina 2018–2021. Tulosten esittelyssä haastatteluihin viitataan ryhmän numerolla (esim. R1) ja merkinnällä henkilön sukupuolesta ja haastattelunumerosta (esim. N3 tai M4).

## Ryhmähaastattelut

Ryhmähaastatteluihin osallistui kaikkiaan 86 henkilöä 17 eri maasta. Haastateltavat edustavat Lapin monimuotoista maahanmuuttajaväestöä sekä kielen että kansallisuuden suhteen. Maahantulon perusteen osalta painotus poikkeaa. Haastateltavat ovat pääosin saapuneet maahan kansainvälisen suojelun perusteella, kun taas työ-, perhe- sekä opiskeluperusteen vuoksi maahan tulleita on mukana vain noin kymmenkunta. Kansallisuudeltaan pääryhmiä ovat afgaanit, burmalaiset, syrialaiset, thaimaalaiset, somalialaiset sekä kiinalaiset. Äidinkielenään haastateltavat puhuvat lukuisia eri kieliä; arabiaa, daria, kareenia, somalia, kiinaa jne. Iso osa haastateltavista asuu Rovaniemellä tai Kemi-Tornio seutukunnan alueella kerrostalohuoneistoissa. Mukana on myös maaseutupaikkakunnilla Ranualla, Sodankylässä ja Tervolassa asuvia tai asuneita henkilöitä, joiden asumismuotona on rivitalo. Haastateltavat ovat asuneet Suomessa vaihtelevia ajanjaksoja; valtaosa on ollut maassa yhdestä yhdeksään vuotta. Vastikään maahan saapuneita (oleskeluaika alle 1 vuosi) on 11 henkilöä ja jo pitkään maassa olleita (yli 10 vuotta) 10 henkilöä.

Ryhmähaastattelut toteutettiin ennalta päätettyjen teemojen perusteella. Haastattelut aloitettiin osallistujien esittelyllä, minkä jälkeen puhuttiin osallistujien asuinympäristöistä, kuvavalinnasta, luonnon merkityksestä eri elämäntilanteissa sekä kiinnostuksesta tutustua nykyisen asuin ympäristön luontoon. Tiukasti strukturoidut haastattelut tai kyselylomakkeet eivät olleet mahdollisia kieli- ja tulkkausongelmien vuoksi. Analyysille tärkeää oli myös vapaamuotoinen tarinallinen kerronta. Haastattelut olivat jokaiselle ryhmälle järjestettyjä alkuhaastatteluja, joissa ryhmäläiset valitsivat yhdestä kolmeen luontokuvaa lehtileikkeiden ja/tai kuvakorttien valikoimasta ja kertoivat sen avulla itsestään, luontosuhteestaan eri elämänvaiheissa ja luontoaktiiviteetteihin liittyvistä toiveistaan. Kuvat olivat tärkeä osa haastattelua, koska kieli-ongelmat olivat osassa ryhmistä suuria ja tulkkauksen taso vaihteleva. Haastattelukysymykset olivat molemmissa hankkeissa samat.

Taulukko 1. Haastateltavien määrät, sukupuoli ja kansallisuus.

Ryhmän numero, hanke	Haastateltavien määrä	Sukupuoli: naiset/miehet	Kansallisuus
R1, Polut	4	4/0	Afganistan (4)
R2, Polut	12	2/10	Afganistan (2), Burma (1), Irak (3), Kuwait (1), Somalia (1), Syyria (3), Venäjä (1)
R3, Polut	5	1/4	Irak (1), Somalia (2), Syyria (2)
R4, Polut	8	8/0	Burma (1), El Salvador (1), Kazakstan (1), Nigeria (1), Syyria (2), Thaimaa (2)
R5, Polut	7	5/2	Eritrea (6), Etiopia (1)
R6, Polut	9	9/0	Afganistan (4), Somalia (5)
R7, Polut	9	0/9	Afganistan (9)
R8, Polut	8	3/5	Syyria (7), Venäjä (1)
R9, KUPO	4	3/1	Afganistan (2), Burma (1), Makedonia (1)
R10, KUPO	5	2/3	Burma (5)
R11, KUPO	4	3/1	Burma (4)
R12, KUPO	5	2/3	Syyria (5)
R13, KUPO	6	6/0	Espanja (1), Kiina (3), Syyria (1), Tšekin tasavalta (1)
Yhteensä	86	48/38	17

Luonnon merkitystä eri elämänvaiheissa tarkastellaan haastattelukysymyksiin saatujen vastausten pohjalta. Myös haastateltavien perusteluita kuvaavainnoille hyödynnetään tarkastelussa. Sisällönanalyyseissa kiinnitettiin huomiota siihen, miten haastateltava kuvasi eri elämänvaiheisiinsa liittyviä luontokokemuksia ja millaisia merkityksiä hän niille antoi, eli ohjaavia kysymyksiä olivat:

- i. millä tavalla alkuperäiseen kotimaahan liittyviä luontokokemuksia kuvataan,
- ii. millaiset asiat suomalaisessa luontoympäristössä näyttäytyvät merkityksellisinä,
- iii. millaisena nykyisen asuinpaikan luonto näyttäytyy suhteessa aikaisempiin kokemuksiin, sekä
- iv. miten nämä asiat näkyvät kuvavainnoissa ja erityisesti valintojen perusteluissa.

Lisäksi on tarkasteltu suhteessa lähtöalueen luontokokemuksiin sitä,

- v. mitä nykyisen asuinpaikan luonnossa halutaan tehdä, nähdä ja oppia.

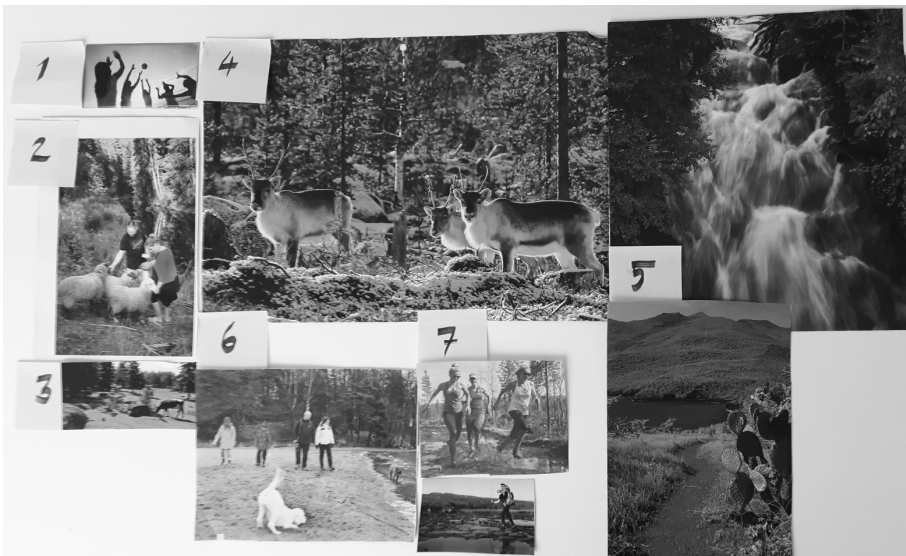
### Visuaalisen aineiston käyttö

Visuaalisten menetelmien käytössä aineistokeruussa ja tutkimustarkoituksessa erotellaan yleensä kaksi päälinjaa. Haastattelutilanteita tukemaan tai osana tutkimushaastattelua käytetään usein (valo)kuvia virikkeinä tai tukena (*photo elicitation*). Toisaalta tutkimukseen osallistuvien voidaan antaa joko itse kuvata tai vaikuttaa kuvaamisella koottavaan tutkimusaineistoon (*photovoice*) (Pauwels 2013; Richard & Lahman 2015). Jälkimmäinen tapa painottaa ja vahvistaa tutkittavien omaa visuaalista näkökulmaa aiheeseen.

Valokuvia voi käyttää monin tavoin joko tutkijoiden valitsemana tai haastateltavien ottamana tai valitsemana (Banks & Zeitlyn 2015; Richard & Lahman 2015). Veronica Richardin ja Maria Lahmanin (2015) mukaan valokuvien käyttäminen virikkeenä antaa sekä lisäinformaatiota että etenkin mahdollistaa sellaisten ajatusten, tunteiden ja kokemusten esiin tuomisen, joita ei voi havaita. Tämän tutkimuksen haastateluilissa käytetyt kuvavainkoimat

olivat tutkijoiden valitsemia ja ne rajautuivat pääasiassa suomalaiseseen luontoon eri vuodenaikoina ja eri näkökulmista, mutta niihin sisältyi myös muutamia ei-suomalaisia luontokuvia. Polut-hankeessa käytettiin lehdistä leikattuja luontokuvia (kuva 1) ja KUPO-hankkeessa postikorttikokoisia tutkijoiden ottamia kuvia. Kuvavalinnoissa haluttiin painottaa suomalaista luontoa, jotta haastateltavien oli helppompaa tunnistaa uuden kotipaikan luonnon piirteitä ja ilmaista toiveitaan. Luonto käsitettiin laajasti, eli mukana oli kuvia myös kaupunkimaisista ympäristöistä luontoelementteineen. Kuvia käytettiin

haastattelutilanteessa virikkeinä eli niiden avulla pyrittiin virittämään haastateltavien mielenkiinto ja huomio heidän luontosuhteeseensa, johon varsinaiset kysymykset liittyivät. Kuvien käytön etuna on kieliongelmiin ylittämisen sekä se, että niiden avulla nousee esiin asioita, joita haastattelijat eivät olisi osanneet kysyä. Linda Liebenbergin (2009) tavoin ajatellamme, että valokuvilla ei ole yhtä rajattua merkitystä vaan ne saavat merkityksen katsojalta ja kontekstista. Tämän haastattelut osoittivatkin: samaa kuvaa saatettiin käyttää monien erilaisten ajatuskulkujen kuvastajana.



Kuva 1. Kooste yhden ryhmän valitsemista kuvista.

Haastateltavat ohjeistettiin valitsemaan kuvien joukosta sellaisia, jotka miellyttivät tai kutsuivat luokseen ja kuvastivat heidän omaa luontosuhdettaan. Valintaan ei yleensä käytetty paljon aikaa. Keskustelussa pyydettiin näyttämään valitut kuvat ja kertomaan syistä, jotka valinnan taustalla olivat.

Kuvien katsominen on kaikkiaan moniulotteinen prosessi, jossa yhdistyvät tietoinen, affektiivinen ja aistimellinen taso (Paju 2017). Haastattelutilanteissa tämä kuvavalintoihin liittyvä moniulotteisuus ja -kerroksellisuus näyttäytyi haastateltavien kerronnassa. Usean kohdalla valinnan taustalla oli tunnepitoisia muistoja alkuperäisestä kotimaasta ja sen luonnosta. Kuva haluttiin valita juuri siksi, että se muistutti aiemmista kokemuksista ja toi läsnä olevaksi tähän hetkeen kotimaan luontomuistoja, tunnelmia ja elämyksiä. Osan kohdalla kuvavalinnan taustalla oli nykyisen asuinpaikkakunnan luonto ja siihen liittyvät kokemukset, aistimukset ja tapahtumat sekä oppimisen halu.

## Ympäristön tutut piirteet tärkeitä

### Kuvavalinnat ja valintojen perustelut

Kuvavalinnoissa ja erityisesti niiden sanallisissa perusteluissa näkyivät sekä kotiseudun että siihen liittyvien muistojen vaikutukset (taulukko 2). Muutama ei-suomalaisista vuoristoa tai merta esittävä kuva valittiin usein, ja niiden sanottiin esittävän sellaista luontoa, joka oli tärkeää alkuperäisessä kotimaassa. Myös kotieläin- ja muut eläinkuvat toivat mieleen elämän aiemmassa kotimaassa. Hyvä esimerkki siitä, mitä haastattelijat eivät olisi osanneet kysyä on, kun kaksi haastateltavaa valitsi petolintua esittävän kuvan ja sanoi sen tuovan mieleen sukulaiset, jotka olivat kasvattaneet metsästyshaukkoja. Esimerkiksi syyrialainen mies (R3, M4) valitsi kuvan merikotkasta haaskalla ja sanoi pitävänsä isoista linnuista, kun isoisä on kasvattanut haukkoja myyntiin ja harastanut haukoilla metsästyä.

Ei-suomalaista luontoa esittävien kuvien lisäksi Suomen luontoa esittäviä kuvia refleктоitiin vertaamalla niitä aiemman kotimaan luontoon. Afganistanilainen telttakuvan valinnut totesi, että hän ”tykkää kun aurinko paistaa, kun menee piknikille, näyttää hyvältä. Jos menee piknikille, menee telttaan, siitä on kokemus Afganistanissa” (R7, M3). Samoin nuotiota ja nokipannua esittävän kuvan valinnut syrialainen kertoi kotiseudusta:

Tämä kuva muistuttaa heti minua Syyriasta ja kylästä ja viljelystä. Kun oli oliivikausi ja kerättiin oliiveja ja aina laitettiin nuotio ja teetä ja ruokaa ja touhuttiin; varsinkin, kun olet väsynyt ja laitat tulet ja on tosi kylmä ilma ja pistät teen tulemaan, se lämmittää. (R12, M3)

Kotieläinkuvien valinnassa tuli esiin etenkin somalialaisten ja eritrealaisten paimentolaistausta. Eritrealainen nainen (R5, N1) kertoi valinneensa ihmisiä ja lampaita esittävän kuvan, koska oli aiemmassa kotimaassaan lammaspaimen ja haluaisi paimentaa lampaita myös Suomessa. Porokuvan valintakin liittyi paimentolaisuuteen ja siihen, että se on outo eläin: ”En ole koskaan nähnyt poroja

mutta haluaisin nähdä, ja siksi valitsin tämän kuvan. Olen kotoisin pienestä kylästä. Se on maanviljelysaluetta, jossa ei ole juurikaan puita tai metsää. Olen paimentanut siellä erilaisia kotieläimiä” (R5, N2). Afganistanilainen nainen määritteli luonnon elinkeinon kautta: ”Luonnon merkitys kotimaassani on syntynyt maanviljelyn ja maatalouden kautta. Asuimme kesäisin vuoristossa ja talvella kaupungissa. Olimme paimentolaisia” (R6, N5).

Kaksi somalialaista naista valitsi myös kuvat nimenomaan kotimaan luonnon vuoksi. Toinen valitsi puistokuvan, koska haluaisi istuskella tuollaisessa puistossa perheen kanssa: ”Somaliassa oli isoja puita ja kuvan kaltaisia puistoja” (R6, N7). Toinen (R2, N2) valitsi hevosia ja naista esittävän talvikuvan, koska se ”on ihan kuin Somaliassa, ei autoja vaan hevosia”. Kuva marjoja syövästä pienestä tytöstä toi puolestaan afganistanilaiselle naiselle mieleen kotiseudun luonnon, jota hän ikävoi. Vaikka hän asui isossa kaupungissa, hän piti sitä hyvin luonnonläheisenä, mutta totesi surullisena, että ”tällä hetkellä kukaan ei huolehdi niistä [metsistä ja puistoista]. Puistot olivat palaneet sodan aikana” (R6, N1).

Taulukko 2. Kuvavalintojen peruspiirteet.

Kuvan teema	Valintojen määrä	Tärkeimmät kuville annetut merkitykset
Luonto ilman ihmisiä, eläimet luonnossa	42	kauneus, luonto ja eläimet viehättävät (15), muistuttaa kotiseutua (7), mielentilat (yksinäisyys, rauhoittuminen/rentoutuminen, pelot, toiveet) (6), pitää luonnosta, kulkee luonnossa (8), halu tutustua ilmiöön/asiaan (porot, revontulet), harrastus (6)
Aktiviteetit ja ihmiset keskeisiä	31	luonnossa kulkeminen, harrastus (13), kalastus (7), muistuttaa kotiseutua (3), muu (8)
Marjat, sienet, kasvimiaa	16	poimii ja/tai kasvattaa itse (14), muu (2)
Rakennettu ympäristö	15	asumistoive (omakotitalo) (4), muistuttaa kotiseutua (4), rauhallinen ympäristö, turvallisuus (4), muu (3)
Kotieläimet	9	muistuttaa kotiseudusta ja/tai ammatista siellä (6), pitää eläimistä (3)
Meri, purjevene	7	rauhallisuus, mielentila (5), muu (2)
Metsä	5	kauneus ja puiden tärkeys (5)
Yhteensä	125	

Tuttuus oli tärkeä valintaperuste muutenkin kuin kotiseutumistojen osalta. Suomessa tutuksi tulleet ympäristöt viehättivät. Esimerkiksi kuva kävelijöistä metsässä liittyi siihen, että valitsija kävi itse paljon kulkemassa metsissä, ja merta ja kalliota esittävä kuva puolestaan siihen, että valitsija kävi säännöllisesti meren rannalla nykyisessä kotipaikassaan. Viljelyksiä, kasvimaita, marjoja ja sieniä esittävät kuvat olivat erittäin suosittuja valintoja.

Luonto yhdistettiin mielentilaan etenkin rauhallisuuden kaipuuna ja alakuloisuuden lieventäjänä. Afganistanilainen syksyisen suokuvan valinnut nainen kuvasi, että ”tekisi mieli olla yksin tuossa paikassa, viihdyn tosi paljon kun olen pimeässä ja hiljaisuudessa, kyllästyn ja väsyn nopeasti muiden ihmisten seurassa, kun on meteliä” (R1, N3). Lisäksi luontoa esittävistä kuvista luettiin tulevaisuuden toiveita ja suunnitelmia. Pöntöstä kurkistava pöllö edusti yhdelle toivetta perheestä ja kodista (R4, N2) ja toisesta se tuntui häneltä itseltään, joka katsoo tulevaisuuteen (R7, M9). Kolmannelle kuvan valinneelle kyse oli yksinkertaisesti siitä, että hän pitää metsästä ja haluaa tarkkailla eläimiä, esimerkiksi lintuja (R8, N2) ja neljännelle, kiinalaiselle naiselle, se kertoi, että Suomessa voi nähdä luonnossa sellaisia eläimiä, joita Kiinassa voi nähdä vain puistossa (R13, N4). Nämä pöllökuvaan liittyvät kertomukset osoittavat selkeästi sen, miten moniulotteinen kuvien tulkinnan prosessi on.

### Luonto eri elämänvaiheissa

Etenkin kansainvälisen suojelun perusteella Suomeen tulleiden haastateltujen kertomuksissa tuli esiin vain kaksi elämänvaihetta: elämä alkuperäisessä ja nykyisessä kotimaassa. Monet olivat kuitenkin olleet jopa vuosikymmeniä pakolaisleirillä tai siirtotyöläisinä muualla kuin alkuperäisessä kotimaassaan. Nämä pitkät vaiheet haastateltavat ohittivat joko täysin tai totesivat, että niiden aikana ei luonnolla ollut mitään merkitystä. Esimerkiksi burmalainen nainen, joka oli 20 vuotta pakolaisleirillä Thaimaassa, totesi, että siellä ei päässyt metsään tai muualle, koko elämä oli leirilä (R3, N1). Afganistanilainen nainen puolestaan sanoi olleensa Iranissa pakolaisleirillä, mutta ei edes muista, kuinka kauan vaan arvioi, että ”ehkä 20 vuotta” (R9, N3).

Alkuperäiseen kotimaahan liittyviä luontokokemuksia aineistossa on runsaasti. Itse asiassa valtaosa haastatelluista kertoi alkuperäisen kotimaan luonnosta (61 vastausta). Lähes puolet (29) kuvasi kotimaansa luontoa ja kokemuksiaan siellä rikkaasti ja lämpimästi. Eläimistä ja kasveista puhuttiin paljon ja siinä yhteydessä myös mainittiin, että Suomessa näkyy hyvin vähän kotieläimiä. Usein

kuvattiin kotiseudun kauneutta, vihreyttä ja vehmautta ja oman kylän eläimiä ja arjen askareita:

Somaliassa aurinko paistaa koko ajan ja ilmasto on hyvä. Kävimme maaseudulla paljon metsässä. Eväät oli aina mukana. Esikoinen on syntynyt maaseudulla. Muistan meren kotimaastani. (R6, N7)

Mieleeni on jäänyt heinät ja nurmikko, jota on kerätty eläimille ruuaksi maaseudulla. Kävin sedän kanssa hoitamassa hedelmäpuutarhaa, jossa kasvoi omenoita, persikkaa, mulperinmarjoja ja kirsikoita. Meillä oli myös kasvimaa, jossa kasvatimme kesäkurpitsoja, juureksia ja monia muita kasveja. Kun olin sedän kanssa vartijana puutarhassa, näin hedelmäkörin vieressä mustan käärmeen, jota silloin säikähdin kovasti. Nyt muisto on kuitenkin mukava. (R6, N4)

Syyrialaisessa kylässä lapsuutensa ja nuoruutensa asuneiden miesten muistot olivat myönteisiä: pelot, vihreys, luonto ja vuoristo olivat hyviä paikkoja. Oliivien poiminta-aika oli erityisen tärkeää ja siihen liittyi luonnossa oleminen, nuotiotulet sekä syöminen, laulaminen ja tanssiminen (R12, M1 ja M3). Kurditausta on tärkeä luontosuhteen kannalta: kurditulkki kommentoi, että kyllä kurdi osaa tehdä tulet, ja haastateltavat sanoivat, että heidän eli kurdien asuinalueitaan ovat olleet vuoristot ja viljelyalueet. Toisaalta osa haastatelluista kuvasi kotimaan luontoa ja omaa suhdettaan siihen enemmän toteavasti, kertoen millainen luonto joltakin ominaisuudeltaan on tai mitä siellä tehtiin. Esimerkiksi kuumuus, puiden kerääminen sähköttömyyden vuoksi tai eläinten hoitaminen olivat sellaisia asioita, jotka vain todettiin.

Vajaa kolmannes haastateltavista (18/61) kertoi, ettei heille syntynyt minkäänlaista luontokokemusta kotimaassaan tai kokemus oli ristiriitainen tai kielteinen. Luontokokemuksen puute liittyi osalla elämään suurkaupungissa, jossa luonto puistoalueita lukuun ottamatta oli jäänyt etäiseksi. Toisilla elämäntilanne tai alueiden vaarallisuus rajoitti luontoon tutustumista. Espanjalainen opintojen ja työn vuoksi Suomeen muuttanut nainen pohti kulttuurien eroja ja totesi, että vaikka heillä Etelä-Espanjassa oli luontoa, sinne ei menty. Hän asui pienessä kaupungissa ja siellä oli puistoja, ”mutta aina tuntui, että luonto on kuitenkin hyvin kaukana; on oliivipuuta ja maataloutta kaupungin ympärillä, mutta luonto tuntui olevan kaukana, ei kovin saavutettavissa” (R13, N3). El Salvadorista lähtöisin oleva nainen puolestaan toi esiin, että luontoon ei ollut turvallista mennä ainakaan ilman opasta (R4, N8).

Sukupuolten kokemukset erosivat joissain tapauksissa suuresti toisistaan. Syyrialaiset naiset kertoivat, että maatilojen naiset kyllä pääsivät esimerkiksi oliivinkorjuuseen, mutta he kauppiasperhee-



seen kuuluneet eivät, vaikka asuivat maaseudulla: ”Miehet ja pojat saa lähteä ulos, naisia ei päästetty ulos, ei edes koulussakaan ollut sellaista, että päästään tai käydään retkellä” (R12, N1 ja N2). Heidän puolisonsa, jotka kuvasivat oliivinpoimintaa erityisen hienona kokemuksena, vahvistivat, että vaimot jäivät kotiin kaupunkiin, mutta kylällä asuvat naiset osallistuivat poimintaan (R12, M1 ja M3).

Afganistanista lähtöisin oleva nainen totesi, että ”Pakistanissa asuessani vain miehet lähtivät kodin ulkopuolelle, joten en tiedä millaista muualla oli. Meillä ei ollut omaa pihaa. -- Muistot luonnosta ovat siltä ajalta, kun asuin lapsena Afganistanissa, mutta niitä on vähän” (R6, N3). Hän kuitenkin piti luontoympäristöä tärkeänä kenelle tahansa ja oli sitä mieltä, että Suomen ja Lapin luontoa piti oppia.

Nykyisessä elinympäristössä luonnon koettiin olevan lähellä ja sinne menoa pidettiin helppona. Luonto itsessään tuntui tärkeältä ja siihen haluttiin tutustua, mutta esteitäkin tuotiin esiin. Osalle talven kylmyys ja kesän sääsket muodostivat esteitä luontoon menolle. Osa oli myös tullut niin vastikään Suomeen, että kokemuksia suomalaisesta luonnosta ei ollut, mutta siihen haluttiin tutustua vähitellen. Kuuttatoista vastaajaa kiinnosti erilaisen luonnonantimien hyödyntämismahdollisuus, etenkin marjojen ja sienten kerääminen, kalastaminen sekä hyötypuutarhan tai palstan viljely. Etenkin burmalaiset olivat kiinnostuneet poiminnasta sekä kotitarpeiksi että ansaintamielessä. Varsinkin nuor-

remmille haastatelluille harrastusmahdollisuudet luonnossa olivat merkityksellisiä.

Luonnon määritelmän kannalta on mielenkiintoista, että niin kotieläimet kuin omakotitalot edustivat luontoa monille haastateltaville. Kerrostaloissa asuville omakotitalot olivat osa elämisen ja asumisen unelmaa ja tulevaisuudentoivetta. Eräs haastateltava totesikin sarkastisesti puiston keskellä olevan palatsimaisen rakennuksen kuvasta, että hän ajatteli pääsevänsä asumaan tuollaiseen Euroopassa, mutta ”asun tavallisessa kerrostalossa neljännessä kerroksessa ilman hissiä” (R6, N3).

### Mikä Lapissa kiinnostaa?

Haastatteluihin osallistuneista 61:n kertomuksissa tuli esiin, millaiselta alueelta he olivat lähtöisin (maaseutu-kylä-kaupunki) ja 46:n kohdalla tuli selväksi oleskeluajan pituus Suomessa. Kun heiltä kysyttiin, mitä he haluaisivat tehdä pohjoisen luonnossa, suosituimmaksi aktiviteetiksi osoittautui luonnontuotteiden keruu (taulukot 3 ja 4). Yli puolet toiveistaan kertoneista halusi harjoittaa luonnontuotteiden keräämistä. Näihin aktiviteetteihin luettiin marjastus, sienestys, metsästys ja kalastus. Maaseudulta kotoisin olleet suosivat eniten luonnontuotteiden keruuta (taulukko 3). Haluun kerätä luonnontuotteita ei vaikuttanut Suomessa oleskeluajan pituus (taulukko 4).

Taulukko 3. Preferenssit kotimaan asuinpaikan mukaan.

			Kaupunki	Kylä	Maaseutu	Yhteensä
Preferenssi	Marjat, sienet, metsästys, kalastus	Lkm	15	3	7	27
		%	40,50	30,0	63,6	44,3
	Luontoliikunta	Lkm	4	2	0	6
		%	10,8	20,0	0,0	9,8
	Oppiminen	Lkm	6	4	4	14
		%	16,2	40,0	36,4	23,0
	Rentouminen, valokuvaus	Lkm	1	0	0	2
		%	2,7	0,0	0,0	3,3
	Ei tiedä	Lkm	11	1	0	12
		%	29,7	10,0	0,0	19,7
	Yhteensä	Lkm	37	10	11	61
		%	100,0	100,0	100,0	100,0

Taulukko 4. Preferenssit oleskeluajan mukaan.

			Preferenssi					Yhteensä
			Marjat, sienet, metsästys, kalastus	Luonto- liikunta	Oppiminen	Rentoutu- minen, valokuvaus	Ei tiedä	
Oleskelu- aika (v)	alle 6 v	Lkm	7	2	10	2	7	28
		%	38,9	50,0	71,4	100,0	87,5	60,9
	6–10 v	Lkm	6	1	3	0	1	11
		%	33,3	25,0	21,4	0,0	12,5	23,9
	yli 10 v	Lkm	5	1	1	0	0	7
		%	27,8	25,0	7,1	0,0	0,0	15,2
Yhteensä		Lkm	18	4	14	2	8	46
		%	100,0	100,0	100,0	100,0	100,0	100,0

Toiseksi eniten kiinnosti oppiminen. Noin viidesosa haastatelluista ei kokenut tietävänsä riittävästi Lapin luonnosta ja sen mahdollisuuksista ja halusi oppia niistä lisää. Kun vastaukset jaettiin kotipaikan mukaan, eniten oppia kaipasivat kylissä ja maaseudulla asuneet maahanmuuttajat (taulukko 3). Kiinnostukseen vaikutti oleellisesti myös Suomessa oleskeluaika (taulukko 4). Oppimishalukkuus oli suurta Suomessa alle viisi vuotta asuneiden keskuudessa. Heistä seitsemän kymmenestä halusi oppia lisää Lapin luonnosta. Oppimishalukkuutta ei mainittu yhtä usein, kun oleskeluaika kasvoi. Liikunta ja rentoutuminen luonnossa eivät juuri herättäneet kiinnostusta haastatelluissa.

#### Millaista lähiluontoa on tarjolla?

Luontokohteiden saavutettavuus on tärkeää maahanmuuttajille, joilla ei monesti ole autoa tai muuta kulkuneuvoa käytössä. Niinpä Rovaniemen ja Kemian lähiluontotarjontaa verrattiin maahanmuuttajien kertomien preferenssien näkökulmasta. Rovaniemellä on metsäistä ympäristöä ja lähiluontokohteita paljon (Jylhä & Torvinen 2014). Siksi luonnontuotteiden keruu, kuten marjastus ja metsästys, on helppoa kaupungin alueella. Rovaniemen keskustan tuntumassa sijaitsee laaja metsäinen Ounasvaara, joka on kaavoitettu ulkoilualueeksi. Sinne on rakennettu monipuolinen retkeilyreitit- ja latuverkosto. Rovaniemellä voi liikkua myös Ounasjoen ja Kemijoen rantoja pitkin rakennetuilla reiteillä.

Puistot, niityt ja muut urbaanit avoimet ympäristöt olivat Lapin maahanmuuttajien eniten suosimia luontoympäristöjä (ks. myös Uusitalo ym. 2019). Kyselyn mukaan myös vesistöt ovat hyvin mieluisia ympäristöjä. Kemissä suurin puisto Meripuisto sijaitsee Sauvosaaressa kaupungin keskustassa. Kemi tunnetaan rannikkokaupunkina, jonka maisemaa hallitsevat meri, merenranta ja saaristo. Saaristoon pääsy edellyttää kuitenkin venettä tai risteilylle osallistumista. Kemissä pidemmät retkeilyreitit sijoittuvat Keminmaan puolelle, mutta niille pääsee Kemin kaupungin alueelta. Metsästysmahdollisuudet ovat hyvät kaupunkialueen ulkopuolella. Kalastusmahdollisuuksia on esimerkkikaupungeissa melko runsaasti, tosin viehekalastusta ei voi merellä harjoittaa ilman venettä. Talvella jää tarjoaa jääolojen salliessa mahdollisuuden pilkkiä, kulkea ja hiihtää merellä. Kemissä Rytikarin makeavesiallasta on pyritty kehittämään kalastuskohteena muun muassa istuttamalla ongintakokoista kirjolohta.

#### Pohdinta

Maahanmuuttajien luontokertomuksissa näkyi eletty elämä. Vaikka alkuperäisessä kotimaassa olosta olisi kauan, sen muistoja kannetaan mukana ja uusia ympäristöjä peilataan siihen. Jatkuvuus tulee esiin vanhan ja uuden kotimaan välisenä vuoropuheluna. Hyvinkin erilaisissa kuvissa, vaikkapa lumisessa talvikuvassa, voidaan nähdä aiemman

kuuman ja kuivan kotiseudun piirteitä. Kuten Kaisa Schmidt-Thomé (2015: 181) toteaa, toimiminen tietyssä ympäristössä tietyllä tavalla on kasautumaa aiemmista kokemuksista, kaikista poluista, joita on kuljettu, ja niistä rakennetaan yhtenäistä tarinaa. Pakolaisleirillä olo on selvin katkos kertomuksissa. Se on monilla ollut vuosissa huomattava osa elämää, mutta siitä huolimatta lapsuuden luontokokemukset ja ympäristö ovat tärkeimpiä. Pakolaisleiriaika ja nykyisen elämäntilanteen ongelmat, perheen hajallaan olo ja huoli entisen kotimaan tilanteesta, näkyvät ehkä parhaiten mielentiloissa: luonto auttaa alakulon ja masennuksen ja rauhoittaa.

Luonnon käsitteen moninaisuus tulee esiin maahanmuuttajien kuvavalinnoissa ja kertomuksissa. Epäröimme kaupungin keskustan tuntumassa olevan sillan kuvan liittämistä kuvavalikoimaan, koska meistä se ei ollut ”oikeaa” luontoa. Kuitenkin yksi sen valinnut kuvasi, miten silta ja alue on hänelle eräänlainen symboli aivan kaupungin keskustassa ja kun takana on metsä, alue on kaikkineen tärkeä. Aiemmissä tutkimuksissa on osoitettu, että maahanmuuttajat pitävät enemmän hoidetuista maisemista kuin villistä tai erämaisestä luonnosta (Buijs ym. 2009). Urbaani luonto korostui meidänkin haastatteluissamme, mikä on ymmärrettävää myös sen vuoksi, että kaukaisempien luontokohdeiden kuten kansallispuistojen saavutettavuus on monesti ongelma maahanmuuttajille (Gentin ym. 2019). Erona on pidetty myös sosiaalisuuden tärkeyttä maahanmuuttajien luonnon käytössä (Leikkilä 2011). Tässä tutkimuksessa sosiaalisuus ei noussut kovin voimakkaasti esiin: rauhoittuminen luonnossa, luonnontuotteiden keruu ja luonnon kauneus sinällään olivat sosiaalisuutta tärkeämpiä, mutta toisaalta tärkeitä olivat kaupunkiluonnon mahdollisuudet, viljelypalstat ja puistot.

Selvää on, että luonto todellakin avautuu moninaisena, ja kuvien tulkintojen kautta vahvistuu Liebenbergin (2009) esittämä ajatus, että ne merkitykset, joita katsojat antavat kuville, muotoutuvat arvojen, uskomusten ja kokemusten kautta. Tässä on merkitystä myös haastateltavien ja haastattelijoiden vuorovaikutuksella: monesti haastateltavat kyselivät asioista, joista haastattelijat pystyivät kertomaan enemmän ja toisaalta kertoivat asioita, jotka saivat haastattelijat kysymään sellaista, mitä he eivät muuten olisi osanneet kysyä. Tämä on tärkeää etenkin, kun haastateltavat ja haastattelijat tulevat erilaisista kulttuureista ja hyvin eri taustoilla.

Kuvien kautta omasta ympäristötarinasta tehtiin yhtenäinen: kun valittu kuva esitti Suomen luontoa, johon haluttiin tutustua, se kuitenkin monessa tapauksessa liitettiin kokemuksiin alkuperäisestä kotimaasta joko kommentoiden, että tällaista sielläkin oli tai sitten eroavaisuutta korostaen.

Maahanmuuttajien luontosuhteeseen vaikuttaviksi tekijöiksi on listattu aiemmissä tutkimuksissa (esim. Faehnle ym. 2010; Pitkänen ym. 2017) muun muassa asumisen kesto, aiemmat asuinpaikat (maaseutu, kaupunki), kulttuuritausta, eriasteiset juurtumisen ja kuulumisen kokemukset, ikä ja sukupuoli. Maaseututausta tuli esiin etenkin luonnontuotteiden keruunsa. Myös kulttuuritausta näkyi, sillä etenkin burmalaiset olivat innokkaita marjojen ja sienten poimijoita.

Oppimishalukkuus liittyyne aikaisempiin kokemuksiin luonnontuotteiden keruusta ja intoon jatkaa toimintaa uudessa kotimaassa. Luonto ja luonnontuotteet ovat vieraampia kaupungissa asuneille, mikä on havaittavissa myös suomalaisissa, sillä maaseudun asukkaat osallistuvat luonnontuotteiden keruuseen kaupunkilaisia aktiivisemmin (Sievänen & Neuvonen 2011). Oleskeluajan pidentyessä tietämys uuden kotimaan luonnosta ja sen tarjoamista mahdollisuuksista tulee tutuksi. Haastattelujen perusteella näyttää siltä, että maahanmuuttajat käyttävät suomalaisia vähemmän luontoa fyysisen kuntonsa ja hyvinvointinsa ylläpitämiseen (Sievänen & Neuvonen 2011).

## Lopuksi

Haastattelujen perusteella näyttää siltä, että nykyisen asuinmaan luonto ja siihen liittyvät käytännöt eivät ole kovin tuttuja maahanmuuttajille. Luontoon tutustuminen vaatii erityistä harrastuneisuutta ja kokemusta esimerkiksi luonnontuotteiden hyödyntämisestä jo kotimaassa. Luonnon käyttäminen kotoutumistoiminnassa olisi kuitenkin tärkeää – etenkin kun maaseutumaisemmat paikat haluavat maahanmuuttajista uutta väestöä. Sellaiset luonnon piirteet, jotka pystytään liittämään aiempiin kokemuksiin, ovat haastateltavien mielestä erityisen miellyttäviä. Oudompia asioita, kuten talven kylmyyttä, revontulia ja poroja, lähinnä ihmeteltiin, ja kesä ja vihreys nousivatkin esiin suosituina – ja tuttuina – luonnon piirteinä. Pohjoisen pitkään talveen tutustuminen ja talvisen luonnon ja ulkoilumahdollisuuksien hyödyntäminen vaatii enemmän apua ja tietoa, mutta voi olla viihtymisen kannalta hyödyllistä.

Kaupunkien lähiluontoalueet ovat tärkeitä erityisesti yhteiskunnan heikoimmassa asemassa oleville (Barbosa ym 2007). Pohjoisen kaupungeissa lähiluonto sopii hyvin maahanmuuttajien suosiimiin luontoaktiiviteetteihin: kaupungit ovat pieniä ja luontoalueet, kuten rannat ja metsät, ovat lähellä. Kaupunkien tarjoamia luontoalueita voisikin hyödyntää yhä enemmän kotouttamisprosessissa ja lähiluontoalueiden saavutettavuus tulisi turvata kaa-

voituksella. Myös maahanmuuttajien kokemuksia olisi aihetta käyttää aluesuunnittelun apuna.

### Kiitokset

Kiitos Polut- ja KUPO-hankkeiden rahoittajalle, ESR-ohjelmalle. Kiitos myös kaikille haastateltaville arvokkaasta panoksesta tutkimukseen.

### KIRJALLISUUS

- Apfelbaum, E. R. (2000) And now what, after such tribulations? Memory and dislocation in the era of uprooting. *American Psychologist* 55(9) 1008–1013. <https://doi.org/10.1037/0003-066X.55.9.1008>
- Alueelliset ulkoilutilastot (2010) Luonnonvarakeskus. <[http://www.metla.fi/metinfo/monikaytto/lvvi/tilastot\\_2010\\_alueittain/](http://www.metla.fi/metinfo/monikaytto/lvvi/tilastot_2010_alueittain/)> 13.8.2021.
- Banks, M., & Zeitlyn, D. (2015) *Visual methods in social research*. Sage, Lontoo.
- Barbosa, O., Tratalos, J. A., Armsworth, P. R., Davies, R. G., Fuller, R. A., Johnson, P., & Gaston, K. J. (2007) Who benefits from access to green space? A case study from Sheffield, UK. *Landscape and Urban Planning* 83(2–3) 187–195. <https://doi.org/10.1016/j.landurbplan.2007.04.004>
- Buijs, A. E., Elands, B. H., & Langers, F. (2009) No wilderness for immigrants: Cultural differences in images of nature and landscape preferences. *Landscape and Urban Planning* 91(3) 113–123. <https://doi.org/10.1016/j.landurbplan.2008.12.003>
- Dinnie, E., Brown, K. M., & Morris, S. (2013) Community, cooperation and conflict: Negotiating the social well-being benefits of urban greenspace experiences. *Landscape and Urban Planning* 118, 103–111. <https://doi.org/10.1016/j.landurbplan.2013.07.011>
- Faehnle, M., Jokinen, J., Karlin, A., & Lyytimäki, J. (2010) *Kaupunkiluonto ja monikulttuurisuus – maahanmuuttajat luontoalueiden kokijoina ja käyttäjinä*. Suomen Ympäristö 1/2010. <http://hdl.handle.net/10138/37992>
- Fine, G. A. (1998) *Morel tales: The culture of mushrooming*. Harvard University Press, Lontoo.
- Gentin, S., Pitkänen, K., Chondromatidou, A. M., Præstholm, S., Dolling, A., & Palsdottir, A. M. (2019) Nature-based integration of immigrants in Europe: A review. *Urban Forestry & Urban Greening* 43, 126379. <https://doi.org/10.1016/j.ufug.2019.126379>
- Haila, Y. & Lähde, V. (2003) *Luonnon politiikka*. Vastapaino, Tampere.
- Ingold, T. (2000) *The perception of the environment. Essays in livelihood, dwelling and skill*. Routledge, Lontoo.
- Jokela, L. & Uusitalo, M. (2019; toim.) *Yhteinen luonto kotouttaa. PoLut-hankkeen kokemuksia ja tuloksia luontolähtöisestä kotoutumisesta*. Lapin AMK:n julkaisuja B: Tutkimusraportit ja kokoomatekostat 14/2019. <https://urn.fi/URN:ISBN:978-952-316-306-5>
- Juopperi J. (2019) Maahanmuuttajat suuntaavat kaupunkeihin – Euroopasta tulleita asettunut maaseudullekin. Tieto & trendit, Tilastokeskus 7.2.2019 <<https://www.stat.fi/tietotrendit/artikkelit/2019/maahanmuuttajat-suuntaavat-kaupunkeihin-euroopasta-tulleita-asettunut-maaseudullekin/>> 13.8.2021.
- Jylhä, M. & Torvinen, A. (2014; toim.) *Etiäinen: Rovaniemen Retkeilyopas*. Rovaniemen kaupunki.
- Karjalainen, P. T. (2003) On geobiography. Teoksessa Sarapik, V. & Tüür, K. (toim.) *Place and Location*, 87–92. Studies in Environmental Aesthetics and Semiotics III, Viron taideakatemia. <[https://nyydis-kulttuur.artun.ee/wp-content/uploads/2020/08/kp3\\_05\\_Karjalainen.pdf](https://nyydis-kulttuur.artun.ee/wp-content/uploads/2020/08/kp3_05_Karjalainen.pdf)> 22.11.2021.
- Karjalainen P. T. (2004) Ympäristö ulkoa ja sisältä: geografiasta geobiografiaan. Teoksessa Mäntysalo, R. (toim.) *Paikan heijastuksia: Ihmisen ympäristösuhteen tutkimus ja representaation käsite*, 49–68. Atena Kustannus, Jyväskylä.
- Lapin poismuuton syyt* (2021) Lapin muuttoliike loppuraportti, Lapin liitto. 18.5.2021 <[https://www.lapinliitto.fi/wp-content/uploads/2021/06/Lapin-muuttoliike\\_loppuraportti\\_toukokuu-2021.pdf](https://www.lapinliitto.fi/wp-content/uploads/2021/06/Lapin-muuttoliike_loppuraportti_toukokuu-2021.pdf)> 17.11.2021.
- Leikkilä, L. (2010) Kaupunkiluonto maahanmuuttajien kotoutumisessa. Pro gradu -tutkielma. Tampereen yliopisto, sosiaalitutkimuksen laitos. <http://urn.fi/urn:nbn:fi:uta-1-20913>
- Lewicka, M. (2011) Place attachment: How far have we come in the last 40 years? *Journal of environmental psychology* 31(3) 207–230. <https://doi.org/10.1016/j.jenvp.2010.10.001>
- Liebenberg, L. (2009) The visual image as discussion point: Increasing validity in boundary crossing research. *Qualitative research* 9(4) 441–467. <https://doi.org/10.1177/1468794109337877>
- Maahanmuuttajataustainen väestö alueittain*. Tilastokeskus. 13.8.2021. <https://www.stat.fi/tup/maahanmuutto/maahanmuuttajat-vaestossa.html>
- Macnaghten, P., & Urry, J. (2000) Bodies of nature: Introduction. *Body & Society* 6(3–4) 1–11. <https://doi.org/10.1177/1357034X00006003001>
- Ovaskainen, S. (2019) *Ekologisen elämäntavan mahdollisuudet ja rajat Lapissa*. Acta electronica Universitatis Laponiensis 255. <http://urn.fi/URN:ISBN:978-952-337-140-8>
- Paju, E. (2017) Kameran kanssa lasten parissa kodissa ja päiväkodissa. Teoksessa Kupiainen, J. & Heikkinen, L. (toim.) *Kuvatut kulttuurit. Johdatus visuaaliseen antropologiaan*, 204–219. Tietolipas 253. Suomalaisen Kirjallisuuden Seura, Helsinki.
- Pauwels, L. (2013) ‘Participatory’ visual research revisited: A critical-constructive assessment of epistemological, methodological and social activist tenets. *Ethnography* 16(1) 95–117. <https://doi.org/10.1177/1466138113505023>

- Petäjämä, M. (2013) *Lapin maahanmuuttostrategia 2017*. Elinvoimaa alueelle 1/2013. Lapin liitto. <https://urn.fi/URN:ISBN:978-952-257-698-9>
- Pitkänen, K., Oratuomi, J., Hellgren, D., Furman, E., Gentin, S., Sandberg, E., Øian, H. & Krange, O. (2017) *Nature-based integration: Nordic experiences and examples*. TemaNord 2017:517. Pohjoismaiden ministerineuvosto, Kööpenhamina. <https://doi.org/10.6027/TN2017-517>
- Richard, V. M. & Lahman, M. K. E. (2015) Photo-elicitation: reflexivity on method, analysis, and graphic portraits. *International Journal of Research & Method in Education* 38(1) 3–22. <https://doi.org/10.1080/1743727X.2013.843073>
- Rossi, L. (2010) Yksilöllä on väliä: Miten voisi tutkia yksilön elinikäistä ympäristösuhdetta. *Elore* 17(2) 79–103. <https://doi.org/10.30666/elore.78877>
- Schmidt-Thomé, K. (2015) Triangulation with softGIS in lifecourse research: Situated action possibilities and embodied knowledge. Teoksessa Worth, N., & Hardill, I. (toim.) *Researching the lifecourse: Critical reflections from the social sciences*, 161–180. Bristol University Press, Bristol, UK. <https://doi.org/10.1332/policypress/9781447317524.003.0009>
- Selvitys työ- ja koulutusperusteisen maahanmuuton kokonaiskuvasta ja kehittämistarpeista Lapissa (2021) Lapin ELY-keskus. <https://lapinluotsi.fi/wp-content/uploads/2021/04/tyo-ja-koulutusperusteinen-maahanmuutto-lapissa-raportti-huhtikuu-2021.pdf>> 13.8.2021.
- Sievänen, T. & Neuvonen, M. (2011) Luonnon virkistyskäytön kysyntä 2010 ja kysynnän muutos. Teoksessa Sievänen, T. & Neuvonen, M. (toim.) *Luonnon virkistyskäyttö 2010*, 37–79. Metlan työraportteja 212. <http://www.metla.fi/julkaisut/workingpapers/2011/mwp212.pdf>> 13.8.2021.
- Siim, P. (2013) Places revisited: transnational families and stories of belonging. *Journal of Ethnology and Folkloristics* 7(1) 105–124. <https://www.jef.ee/index.php/journal/article/view/132>> 13.8.2021.
- Suopajärvi, T. (2009) *Sukupuoli meni metsään: luonnon ja sukupuolen polkuja metsäammattilaisuudessa*. Suomalaisen Kirjallisuuden Seuran toimituksia 1255.
- Uusitalo, M., Huhta, E., Hallikainen, V. & Nivala, V. (2019) Mikä suomalaisissa luontoalueissa miellyttää maahanmuuttajia? Teoksessa Jokela, L. & Uusitalo, M. (toim.) *Yhteinen luonto kotouttaa. PoLut-hankkeen kokemuksia ja tuloksia luontolähtöisestä kotoutumisesta*, 25–31. Lapin ammattikorkeakoulu B: Tutkimusraportit ja kokoomateokset 14/2019. <https://urn.fi/URN:ISBN:978-952-316-306-5>
- Väestörakenne 2019 (2020) Tilastokeskus. [https://www.stat.fi/til/vaerak/2019/vaerak\\_2019\\_2020-03-24.fi.pdf](https://www.stat.fi/til/vaerak/2019/vaerak_2019_2020-03-24.fi.pdf)> 13.8.2021.
- Ween, G. B., & Lien, M. E. (2012) Decolonialization in the Arctic? Nature practices and land rights in the Norwegian High North. *Journal of Rural and Community Development* 7(1) 93–109. <https://journals.brandonu.ca/jrcd/article/view/557>>