

Paikallistalouksien uusiutumiskyky: itäsuomalaisia esimerkkejä

EERO VATANEN & JUHA KOTILAINEN

Karjalan tutkimuslaitos & Historia- ja maantieteiden laitos, Itä-Suomen yliopisto

Vatanen, Eero & Juha Kotilainen (2016). Paikallistalouksien uusiutumiskyky: itäsuomalaisia esimerkkejä (Resilience of local economies: examples from eastern Finland). Terra 128: 3, 175–186.



This article analyses transformations in local economies using concepts from resilience research and evolutionary economic geography. The economic evolution of the two local Finnish economies of Lieksa and the Juankoski-Nilsjä area are scrutinised as examples. These two local economies have in common the significance of natural resource exploitation and manufacturing, as well as tourism, as industries providing local livelihoods. The research regions represent a path of economic evolution that includes the rise and fall of forestry, industrialisation and neo-industrialisation, the increase of services, and the role of tourism. The research areas have a long-term tendency of population decrease. However, the results illustrate that these local economies have had their moments of resilience that has been of an evolutionary character. According to the case studies, resilience can be interpreted as a capacity for continuous adaptation, reorganisation and renewal. Path dependence has had an impact on resilience, as industrial legacies have played a role in the reorganisation of the industries locally.

Key words: local economies, transitions, regional resilience, path dependence, evolutionary economic geography.

Eero Vatanen, Karelian Institute, University of Eastern Finland, Yliopistokatu 2, FI-80100 Joensuu, Finland. E-mail: <eero.vatanen@uef.fi>

Juha Kotilainen, Department of Geographical and Historical Studies, University of Eastern Finland, Tulliportinkatu 1, FI-80100 Joensuu, Finland. E-mail: <juha.kotilainen@uef.fi>

Alueelliseen kehitykseen ovat Suomessa oleellisesti vaikuttaneet luonnonvarojen saatavuus ja jalostaminen. Luonnonvarojen hyödyntämisen järjestelmiä ovat puolestaan ohjanneet tekniset, taloudelliset ja poliittiset syyt. Näiden muutokset luovat jatkuvia paineita alueille ja paikallistalouksille, jotka yrittävät sopeutua muutoksiin eri keinoin. Sopeutumiskeinoja voi avata kahdesta toisiinsa kytkeytyvästä maantieteellisestä teoreettisesta näkökulmasta. Niistä toinen tiivistyy *resilienssin* (*resilience*) käsitteeseen ja toinen pohjautuu evolutionaariseen talousmaantieteeseen.

Resilienssi voidaan määritellä kyvyksi selvitä muutoksesta. Sillä viitataan toimintamalleihin, joilla etsitään ratkaisuja alueisiin tai paikkakuntiin kohdistuviin häiriöihin. Häiriöt voivat johtua esimerkiksi luonnonympäristön muutoksista tai

talouden epäsuotuisasta kehityksestä. Ne voivat myös olla äkillisiä tai hiljalleen kehittyviä (Wilson 2012), joskin resilienssin määritelmässä on usein painotettu muutosten äkillisyyttä (Martin & Sunley 2015). Häiriöihin voidaan reagoida yrittämällä palata muutosta edeltäneeseen tilanteeseen, mutta myös ennakoimalla tulevaa ja etsimällä uusia keinoja sopeutua muuttuneeseen toimintaympäristöön (Folke 2006).

Evolutionaarinen talousmaantiede lähestyy samoja kysymyksiä eri tutkimusperinteestä käsin. Keskeisiä käsitteitä ja näkökulmia ovat polkuriippuvuus, aluetalouden lukkiutuminen jonkin elinkeinon varaan, uuden taloudellisen polun luonti, yhteisevoluutio, uponneet kustannukset, klusterin elinkaari, oppivat alueet ja historialliset sattumat (Hassink 2010a; Martin & Sunley 2010). Näiden

avulla on yleensä pyritty selittämään, miksi jotkut alueet ovat toisia dynaamisempia ja sopeutuvaisempia. Resilienssitutkimuksen ja evolutionaarisen talousmaantieteen yhteyttä on pohdittu kysymällä, mitä uutta resilienssin käsite voisi tuoda evolutionaariseen talousmaantieteeseen (Hassink 2010b; Martin 2012) sekä hahmottelemalla *evolutionaari-resilienssin* käsitettä (Boschma 2015).

Hyödynnämme näitä lähestymistapoja tarkastellessamme Lieksan kaupungin sekä Juankosken kaupungin ja entisen Nilsin kaupungin muodostaman alueen elinkeinorakenteiden kehitystä. Nilsin ja Kuopion kaupungit yhdistyivät vuoden 2013 alussa ja Juankoski liittyy Kuopioon vuoden 2017 alussa, joten keskitymme kuntaliitoksia edeltäneeseen aikaan. Molemmilla tutkimillamme alueilla on luonnonvarojen käyttöön perustuvaa teollista perinnettä sekä luonnon hyödyntämiseen perustuvia paikallistalouden kannalta merkittäviä matkailuelinkeinoja. Metsätalous ja -teollisuus ovat hallinneet tutkimusalueidemme paikallistaloutta sen jälkeen, kun teollinen raudanvalmistus järjvalmistusta ruukeissa loppui. Lisäksi Nilsissä maatalouden rooli on ollut merkittävä nykypäiviin saakka.

Olemme eräissä aiemmissa tutkimuksissamme käsitelleet Lieksaa kansallisesti ja globaalisti reuna-alueille sijoittuvana yhdyskuntana, jossa luonnonvaroihin pohjaavan teollisuuden sykliisyys tuo aluetaloudelle haasteita (Halonen ym. 2015), sekä esimerkkinä eurooppalaisesta väestöltään ja taloudeltaan pienenevästä kaupungista (Kotilainen ym. 2015). Työmme rikastaa näiden tutkimusten näkökulmia asettamalla Juankosken–Nilsin alueen vertailukohdaksi Lieksan seudun kehitykselle. Artikkelimme myös konkretisoi aiemmin esitettyjä näkemyksiä paikallisyhteisöjen ja -talouksien uusiutumiskyvystä (Kotilainen & Eisto 2010).

Tutkimuksemme lähtökohdana on metodologinen kysymys: millä tavoin alue- tai paikallistalouksien resilienssiä voidaan tutkia? Tätä taustaa vasten pohdimme, voidaanko tutkimuspaikkakuntiemme tulkita olleen resilienttejä. Pohdimme myös, miten mahdollinen positiivinen tai negatiivinen polku-riippuvuus on vaikuttanut niiden resilienssin kehittymiseen. Tarkastelemme aluksi alueellisen resilienssin ja evolutionaarisen talousmaantieteen teoreettisia näkökulmia. Sitten esittelemme tutkimuskohteiden väestön ja elinkeinorakenteiden muutokset sadan vuoden ajalta (1910–2010). Lopuksi tarkastelemme elinkeinorakenteen muutoksien taitekohtien avulla, ovatko tutkimusalueemme olleet resilienttejä sekä mikä on niiden tilanne nyt ja todennäköisesti lähitulevaisuudessa. Pohdimme myös, miten teoreettinen näkökulmamme ja tutkimuskohteidemme kehitys kohtaavat.

Aineistot ja menetelmät

Paikallis- ja aluetalouksien sekä yhteisöjen resilienssin tutkimiseen on pyritty löytämään erilaisia määrällisiin menetelmiin perustuvia ratkaisuja. Geoff Wilson (2012) on määrittänyt yhteisöjen resilienssiä ja haavoittuvuutta *vahvan ja heikon taloudellisen, sosiaalisen ja ympäristöllisen pääoman* käsitteiden avulla. Vahvaan taloudelliseen pääomaan viittaa esimerkiksi monipuolinen elinkeinorakenne, heikkoon puolestaan elinkeinorakenteen yksipuolisuus (esim. suuri alkutuotantorippuvuus tai jokin hallitseva mutta haavoittuva elinkeino). Vahvaan sosiaaliseen pääomaan sisältyy puolestaan monipuolinen koulutus, mutta sosiaalista pääomaa heikentää nuoren väestön poismuutto. Monikäyttöiset ympäristöresurssit ovat merkki vahvasta ympäristöllisestä pääomasta, maaperän köyhtyminen heikosta. Siten esimerkiksi monipuolinen elinkeinorakenne tarkoittaa vahvaa taloudellista pääomaa, joka tuottaa paikallisyhteisöön resilienssiä; yksipuolinen elinkeinorakenne merkitsee vastaavasti heikkoa taloudellista pääomaa, joka taas vähentää paikallisyhteisön resilienssiä ja tekee siitä haavoittuvan.

James Simmie ja Ron Martin (2010) ovat puolestaan tutkineet englantilaisten alueiden taloudellista resilienssiä 40 vuoden ajalta työllisten määrän sekä teollisuuden ja palveluiden toimialajakaumien kehityksen perusteella. Martin (2012) on jatkanut resilienssin tutkimusta havainnoimalla tilastoaineistoista Britannian suuralueiden tuotannon ja työllisyyden palautumista 1970- ja 1990-lukujen lamoista. Martin ja Peter Sunley (2015) esittävät, että alueellista resilienssiä on mahdollista selvittää tutkimalla, missä määrin alueen työllisyyden kehitys poikkeaa aiemmin toteutuneelta polulta. Ari Karppinen ja Saku Vähäsantanen (2015) ovat käyttäneet tätä näkökulmaa viitekehysenään tutkimaan Suomen seutukuntien taloudellista kilpailukykyä ja resilienssiä.

Paikallisen resilienssin kannalta on oleellista tutkia, mitä tapahtuu poikkeaman jälkeen: palautuuko esimerkiksi työllisyyden kehitys entiselle uralle tai löytyykö uusi polku uusista lähtökohdista. Sovellamme tätä näkökulmaa, jossa pitkän linjan tilastoaineistot muodostavat pohjan aluetalouden resilienssin ja sen ongelmien ymmärtämiseksi. Tutkimme kohdealueidemme resilienssiä havainnoimalla väkiluvun ja työllisen työvoiman määrän muutoksia vuosina 1910–2010 kymmenen vuoden välein. Väkiluku- ja työvoimatiedot olemme saaneet vuoteen 1960 saakka Tilastokeskuksen julkaisusta (Väestön elinkeino 1979) ja sen jälkeiseltä ajalta Tilastokeskuksen väestöä kuvaavista tilastoista.

Kunnittain on saatavilla tilastoaineistoa työllisistä päätoimialoiltaan (maa- ja metsätalous, teollisuus, rakentaminen, kauppa, liikenne ja palvelut). Ajanjakson aikana toimialaluokituksia ja niiden sisältöjä on muutettu useasti vastaamaan vallitsevaa taloudellista toimintaa. Jotkut tuotannonalat ovat tulleet uusina toimintoina mukaan ja jotkut vanhat alat ovat hävinneet kokonaan tai vaihtaneet luokkaa. Joitakin toimintoja ei nykyisinkään tilastoida omalla toimialanaan, vaan ne tilastoidaan kuuluvaksi useaan toimialaan. Esimerkiksi matkailun toiminnat tilastoidaan majoituksen-, ravitsemuksen-, kaupan, liikenteen ja muiden palveluiden toimialoihin. Kaiken kaikkiaan käytettävien tilastoluokituksien pohjalta ei voida laskea tilastollisia tunnuslukuja eikä syvällisiä paikallistalouden kilpailukykyä ja rakennetta kuvaavia mittareita ja indeksejä, mutta niiden avulla voidaan hyvin kuvata tapahtuneen kehityksen päälinjoja.

Tilastollisten sarjojen lisäksi olemme käyneet läpi Juankosken, Nilsiä ja Lieksan kaupunginhallitusten ja -valtuustojen pöytäkirjoja ja tutkimusalueisiin liittyvää kirjallista aineistoa sekä haastatelleet avainhenkilöitä syventääksemme tulkintojamme paikallistalouksien kehityksen syistä. Haastattelemamme avainhenkilöt olivat paikallisten elinkeinon kehittämiseen osallistuvia virkamiehiä (6) sekä paikallisia yrittäjiä (6).

Resilienssitutkimuksen ja evolutionaarisen talousmaantieteen näkökulmat paikallistalouksiin

Yleisellä tasolla resilienssi voidaan määritellä tavoiksi, joilla järjestelmä reagoi ulkoisiin ja sisäisiin muospaineisiin, sekä erilaisiksi prosesseiksi, jotka vaikuttavat tähän reagoitukykyyn lisäten ennakoimista mahdollisuutta (Folke 2006). Alueiden tutkimuksessa resilienssin käsitettä on sovellettu aluetalouksien ja paikallisyhteisöjen säilymisen ja muuttumisen ymmärtämiseen (Christopherson ym. 2010; Wilson 2012), ja käsitteen avulla on pyritty selittämään paikallistalouksien erilaisia kehityskulkuja sekä luomaan näitä koskevia hypoteeseja (Simmie & Martin 2010). Usein käsitettä käytetään kuvaamaan yhteisön sopeutumista äkilliseen muutokseen. Tällainen muutos voi olla esimerkiksi ympäristökatastrofi tai talouteen liittyvä mullistus (Martin & Sunley 2015), mutta myös hitaammin vaikuttavat muospaineet voivat tulla kyseeseen (Wilson 2012). Resilienssi onkin määritelty kyvyksi vastustaa muutosta, muutosta edeltävään tilaan paluuksi, muutokseen sopeutumiseksi ja tulossa olevien muutoksien ennakoimiseksi (Martin 2012). Resilienssistä on käytetty erilaisia suomennoksia,

kuten *uusiutumiskyky* (Eisto 2009; Eisto & Kotilainen 2010) sekä *muutoskestävyys* (Hyryläinen & Piispanen 2013).

Siitä, mitä resilienssi voisi tarkoittaa aluetalouksien kohdalla, on erilaisia tulkintoja. Mikäli resilienssi tulkitaan kyvyksi vastustaa muutosta (Adger 2000), aluetaloudessa tapahtuvaa muutoksen vastustusta voidaan mitata aluetalouden herkkyyden asteena tai reaktion syvyytenä taantumassa (Martin 2012). Resilienssin avulla on myös mahdollista tarkastella aluetalouden toipumisen nopeutta ja astetta, toisin sanoen sitä, miten pitkälle tai miltä osin aluetalous toipuu entisenlaiseksi. Alue- tai paikallistalouden ei tarvitse kuitenkaan palautua entisenlaiseksi, vaan se voi tarpeen tullen muuntua siten, että se silti säilyttää oleelliset ominaisuutensa (Manyena 2006). Nämä ominaisuudet jäävät määriteltäviksi kulloisenkin tutkimuskohteen mukaan. Alueen elinkeinot ja aluetalous voivat siis sopeutua muutokseen, mikä merkitsee aluetalouden yksityisten ja julkisten elinkeinon uudelleenmuotoutumista ja uudenlaisia kytkentymisiä. Kun aluetalous uusiutuu riittävästi, se siirtyy uudentyypiselle kehitysuralle, jolloin hallitseviksi nousevat uudet elinkeinot (Martin 2012). Alue voi toisin sanoen päästä muutosta edeltäneelle kehitysuralle mutta eri lähtökohdista. On keskusteltu myös paikallistalouden ja -yhteisön kyvystä muuttaa rakenteita vastaamaan uusia tilanteita (Maguire & Cartwright 2008; Shaw & Maythorne 2012).

Alueen tai yhdyskunnan resilienssiä tarkasteltaessa on tärkeää ottaa huomioon tutkimuskohteeseen vaikuttavien tekijöiden aikaan, tilaan ja kokoon liittyvät mittakaavat (Eisto & Kotilainen 2010). Mittakaavojen läpi menevät ilmiöt voivat esimerkiksi olla ylemmällä aluetasolla resilienttejä mutta alemmalla aluetasolla eivät. Kansantalouden tasolla voidaan nähdä, ettei keskusalueiden ulkopuolisia taantuvia seutuja kannata tukea. Tämä voi kohentaa kansantalouden tilaa, mutta heikentää paikallistalouksia. Maailmanlaajuisen talousjärjestelmän toimivuuden kannalta pidetään puolestaan suotuisana sitä, että yritysten tuotantoa voidaan siirtää ketterästi paikasta toiseen halvimpien tuotantokustannusten perässä. Tämä ei kuitenkaan yleensä edistä tuotannon poissiirtoja kokevien paikallistalouksien toimintaedellytyksiä.

Voidaan ajatella, että tällaisissa tilanteissa paikakunnan resilienssin vahvuutta koetellaan. Laajemman mittakaavan resilienssiä kohentavat toimet voivat viedä paikallistasolta pois niitä tekijöitä, jotka parantaisivat paikallistalouden uusiutumiskykyä, muutoskestävyyttä ja joustavuutta. Muriel Cote ja Andrea Nightingale (2012) pitävät tätä näkökulmaa olennaisena. He tuovat keskusteluun normatiivisen näkökulman pohtimalla, saako joi-

denkin elinkeinojen resilienssi aiheuttaa toisten elinkeinojen haavoittumisen. Tämänkaltaista keskustelua käydään jatkuvasti Suomessa esimerkiksi luonnon eri käyttömuotojen vaikutuksista (Vatanen ym. 2006; Hallikainen ym. 2008; Kokko ym. 2013).

Resilienssi vertautuu läheisesti eräisiin toisiin käsitteisiin. Usein *haavoittuvuus* (*vulnerability*) on mielletty resilienssin vastakohtaksi (Manyena 2006; Briguglio ym. 2009; Naudé ym. 2009; Wilson 2012). Haavoittuva paikkakunta on herkkä reagoimaan negatiivisesti sitä kohdanneisiin muutospaineesiin. On esitetty, että haavoittuvuudelle voi herkistää esimerkiksi köyhyys, jolloin köyhyyttä vähentämällä voitaisiin pienentää haavoittuvuutta (Adger 2006). Tämä pätee varsinkin luonnonkatastrofeihin, mutta taloudellisten häiriöiden kohdalla tilanne on hieman erilainen. Vahvatkin alue- tai paikallistaloudet voivat olla haavoittuvia, jos niissä on erikoistuttu pelkäästään tietyn tuotteen valmistamiseen. Tällöin valmius vastata muutospaineesiin voi olla heikko ja paikkakunta taloudellisesti haavoittuva. Tämä johtuu siitä, että monesti paikkakunnat ovat lukkiutuneet jollekin kehitysuralle, jolloin uudelle uralle siirtyminen on hankalaa (Hassink 2010a). Näin on käynyt usein luonnonvarojen hyödyntämiseen keskittyvillä teollisilla paikkakunnilla, joiden paikallistaloutta hallitsee yksi runsaasti investointeja vaatinut ja työpaikkoja tuonut ala. Myös väestön ammatillinen osaaminen vaikuttaa muutokseen reagoimiseen.

Sopeutuminen eli *adaptaatio* (*adaptation*) on myös resilienssin lähikäsite. Sopeutuessaan yhteisö tai aluetalous pyrkii muuttamaan toimintaansa niin, että sitä kohdannut haitta saadaan kierrettyä. Sopeutuminen on tällöin yksi resilienssin muoto. Ihmismaantieteen näkökulmasta voidaan ajatella, että resilienssi on ensisijaisesti jonkinasteista sopeutumista, sillä yhteiskunnalliset järjestelmät harvoin palautuvat sellaisenaan häiriötä edeltävään tilaan (Martin 2012).

Resilienssin käsitteen ja evolutionaarisen talousmaantieteen teorioiden samankaltaisuuksista on käyty keskustelua. On esitetty näiden yhteyksien jatkojalostusta (Simmie & Martin 2010), mutta myös päädytty hylkäämään toive siitä, että resilienssi toisi lisäarvoa aluetalouksien tutkimukseen (Hassink 2010b). Edellä kuvatuissa resilienssiteoreettisissa tarkasteluissa on kuitenkin yhtäläisyyksiä evolutionaariseen talousmaantieteeseen, sillä molemmissa huomio on järjestelmän muutoksessa ja niissä edellytyksissä, joiden perusteella järjestelmä muuttuu tai onnistuu muuntautumaan. Evolutionaarinen talousmaantiede on kiinnostunut taloudellisten innovaatioiden, uusien yritysten ja uusien teollisuudenalojen spatiaalisuudesta. Aluetalouksien epätasaista kehitystä selitettäessä (Boschma &

Martin 2007) talousmaantieteessä on esimerkiksi ajateltu, että alueen menneisyys määrittää sen tulevaisuuden vaihtoehtoja. Evolutionaarisen talousmaantieteen mukaan on tärkeää huomioida ne prosessit ja mekanismit, joiden avulla aluetalous muuttuu ja muuntaa itseään.

Taloustieteiden valtavirran omaksumassa yleisen tasapainon mallissa talouden katsotaan palautuvan häiriön jälkeen tasapainoon samankaltaisesti kuin resilienssi järjestelmä fysiikassa tai biologiassa (Adger 2000). Evolutionaarisen talousmaantieteen teoriat sen sijaan katsovat talouden muodostuvan dynaamisista palautumattomista prosesseista. Dynaamisessa maailmassa uusia asioita syntyy jatkuvasti ja ne muuttavat taloutta niin, ettei tasapainoa ole olemassa tai se on vain lyhytaikainen, ohimenevä ja sattumalta toteutuva ilmiö (Martin & Sunley 2010). Tällöin korostuvat yksilöiden ja yritysten toimijuus ja innovaatiot sekä markkinoiden vanhaa tuhoavat ja uutta luovat funktiot. Keskeistä kysymyksenasettelussa on se, miten talouden tilalliset rakenteet kehittyvät (emergoituvat) talouden toimijoiden, kuten yksilöiden ja yritysten, mikrotason käyttäytymisestä, ja miten keskusjohtodon aluetalous itseorganisoituu (Boschma & Martin 2007). Yhteiskunta- ja aluetieteiden yleisesti omaksumassa resilienssin käsitteen määritelmässä korostetaan tietoisien valintojen merkitystä muutokseen sopeutumisessa. Tämä tarkoittaa sitä, että toimijoiden tietoinen varautuminen tuleviin tilanteisiin vaikuttaa evolutiivisesti kehittyvän talouden muutokseen. Tällöin alueen tai yhteisön resilienssi voidaan nähdä kykynä sopeutua muutokseen sekä evolutiivisesti kehittyvän talouden osana (Boschman 2015).

Eräs evolutionaarisen talousmaantieteen keskeisistä käsitteistä on *polkuriippuvuus* (*path dependence*) (Martin & Sunley 2010). Sillä tarkoitetaan ensisijaisesti tilannetta, jossa alueella jäädään aiemmin menestyneiden elinkeinojen ja tuotannonalojen vangiksi niiden markkinaolosuhteiden muuttuessa huonoksi. Negatiivisesta polkuriippuvuudesta on kyse, kun lukkiutuminen entisiin vahvoihin toimialoihin estää uusien toimialojen tulon. Tällaisen lukkiutumisen voi aiheuttaa paikkakunnalle kertyneen osaamisen ja asiantuntemuksen liiallinen erikoistuminen, luonnonvaran runsaus sekä markkinatilanne, joka muuttuu niin nopeasti, ettei uuteen tilanteeseen ehditä varautua. Polkuriippuvuuden voidaan nähdä myös mahdollistavan positiivisia paikallisia muutoksia, jos aiemmat alat tarjoavat esimerkiksi tiloja ja koulutettua työvoimaa uusille toiminnoille (Martin & Sunley 2006; Martin 2012). Toisenlaista metaforaa käyttäen Michael Storper (2011) näkee aiemmin hyvin menestyneet tuotannonalat ikään kuin teknologisen kehityksen tikapuiden askelmina, joista voidaan lähteä joko

ylös tai alas. Vaikeuksiin joutuneen paikkakunnan on valittava, mihin suuntaan paikallistalouden kehitystä suunnataan.

Kohdealueiden kehitys ja resilienssi

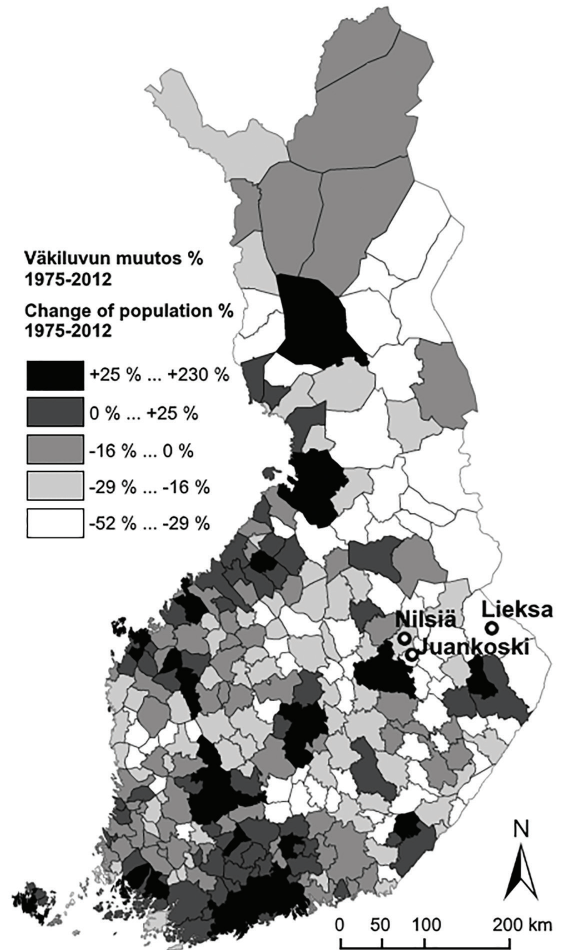
Väkiluvun muutos ja alueiden kehitys

Evolutionaarisessa kasvuteoriassa väkiluvun muutoksia pidetään kasvun ja kehityksen indikaattoreina. Teorian mukaan talous ja väkiluku kasvavat, jos talouden (alueen) olemassa olevien ja uusien toimialojen kasvu on suurempi kuin taloudesta häviävien toimialojen menetykset (Metcalf & Foster 2010). Myös konkreettisessa maailmassa, erityisesti kehittyneissä maissa, väkiluvultaan kasvava alue tai paikkakunta yleisesti mielletään taloudellisesti menestyväksi. Väkiluvun muutosta voi siis perustellusti käyttää alueellisen ja paikallisen resilienssin suuntaa antavana mittarina.

Vuoden 2012 kuntarajojen mukaiset kuntien väkiluvun muutokset on mahdollista laskea Tilastokeskuksen työssäkäyntitilaston tiedoista vuodesta 1975 alkaen. Esitämme kuvassa 1 Suomen kuntien väkilukujen muutokset vuosina 1975–2012 viiteen ryhmään luokiteltuina. Suurimmassa osassa kuntia väkiluvun muutos on ollut ajanjakson aikana negatiivinen ja suurimmat negatiiviset muutokset ovat Itä- ja Pohjois-Suomessa. Tutkimuskohteistamme Lieksa on alimmassa ja Juankosken ja Nilsiän kokonaisuus toiseksi alimmassa viidenneksessä. Kun katsotaan tutkimuskohteiden väestökehitystä sadan vuoden perspektiivissä, alueiden kehitysurat ovat erilaiset (kuva 2).

Tutkimuskaaren alkupisteestä puoliväliin Lieksan väkiluku liki kaksinkertaistui. Sen sijaan Juankosken ja Nilsiän alueen väkiluku kasvoi vain alle viidenneksen ja kasvua tapahtui ainoastaan 1910- ja 1940-luvuilla. Vuodesta 1920 vuoteen 1940 Juankosken ja Nilsiän alueen väkiluku väheni, kun samanaikaisesti Lieksan väkiluku jatkoi suoraviivaista kasvuaan. Molempien tutkimusalueiden väkiluvut ovat laskeneet vuoden 1960 jälkeen. Lieksassa väestöä on nykyisin alle puolet huippuvuodesta. Juankosken ja Nilsiän alueella väkiluvun pieneneminen on ollut selkeästi vähäisempää. Nykyinen väestön määrä on noin 70 prosenttia enimmäismäärästä, mutta lähtötilanteeseen verrattuna Juankosken ja Nilsiän alueen väkimäärä on supistunut hieman enemmän kuin Lieksan. Kokonaisuudessaan nousu ja lasku ovat olleet Lieksassa huomattavasti dramaattisempia kuin Juankosken ja Nilsiän alueella.

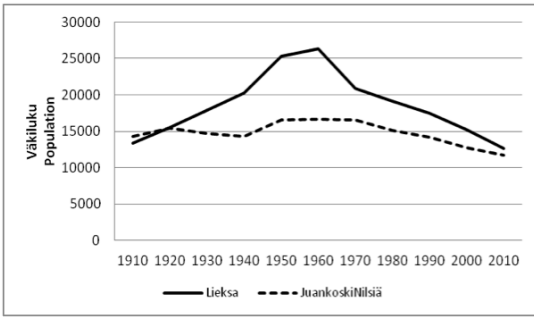
Tutkimuskohteemme kuvastavat itäsuomalaisia syrjäseudun alueita. Kuvassa 3 vertaamme niiden



Kuva 1. Väkiluvun muutos Suomen kuntien alueilla 1975–2012 (vuoden 2012 kuntarajat) (Työssäkäyntitilasto 2012; Väestörakenne 2015).

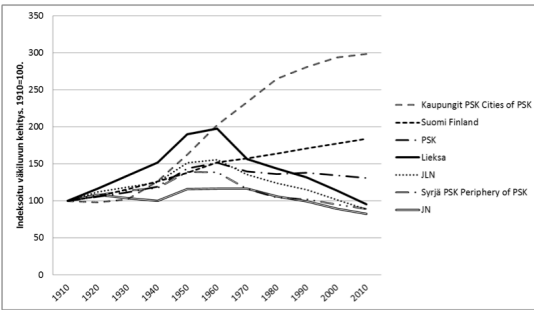
Figure 1. Change of population in municipalities in Finland 1975–2012 (according to 2012 municipal boundaries) (Työssäkäyntitilasto 2012; Väestörakenne 2015).

väkiluvun kehitystä Pohjois-Savon ja Pohjois-Karjalan (PSK) maakuntien alueen ja sen eri osien väkilukujen kehitykseen. PSK:n, Lieksan ja Juankosken–Nilsiän väkiluvun kehitystä kuvaavien aikaurien vertailu osoittaa, ettei kumpikaan tutkimuskohteista edusta selkeästi koko PSK:n aluetta: PSK:n väkiluvun lasku vuoden 1960 huipusta on vähäinen verrattuna Lieksan väkiluvun romahtamiseen ja myös huomattavasti vähäisempi kuin Juankosken ja Nilsiän alueella. Sen sijaan kohdealueiden väkiluvun kehitys muistuttaa selkeämmin PSK:n maaseutualueen väkiluvun kehitystä. Maaseutualueeksi määrittelimme tässä alueen, josta on



Kuva 2. Lieksan ja Juankosken–Nilsjän väkiluvun kehitys vuosina 1910–2010 (Väestön elinkeino 1979; Työssäkäyntitilasto 2012).

Figure 2. Changes in the population of Lieksa and Juankoski–Nilsjä in 1910–2010 (Väestön elinkeino 1979; Työssäkäyntitilasto 2012).



Kuva 3. Tutkimuskohteiden ja vertailualueiden väkiluvun kehitystä kuvaavat indeksit vuosina 1910–2010 (Väestön elinkeino 1979; Työssäkäyntitilasto 2012).

Figure 3. Indices on population change in given regions, 1910–2010 (Väestön elinkeino 1979; Työssäkäyntitilasto 2012).

poistettu jo ennen vuotta 1970 kaupunkina olleiden kaupunkien (Kuopion, Joensuun, Varkauden ja Iisalmen) nykyisten alueiden väkiluvut.

Tämän ”Syrjä-PSK”:ksi nimeämämme alueen väkiluvun kehitysuran korrelaatiot Juankosken ja Nilsjän alueen väkiluvun kehitysuran, Lieksan väkiluvun kehitysuran sekä Juankosken, Lieksan ja Nilsjän yhteenlasketun väkiluvun kehitysuran kesken ovat 0,84, 0,94 ja 0,95. Niiden perusteella voidaan todeta, että Juankosken ja Nilsjän alue sekä Lieksa ovat itäsuomalaisen syrjäseudun väkiluvun kehityksen tyypikohteita. Lieksan väkiluvun kehityksen kuva edustaa yhdestä luonnonvarasta riippuvaisen seudun teoreettisen elinkaaren tyyppiä (Kortelainen & Rannikko 2010; Halonen ym. 2015), kun taas Juankosken ja Nilsjän alueen nousu ja lasku ovat olleet huomattavasti vähäisem-

mät. Edellä kuvatun perustella voidaan alustavasti olettaa, että nämä väestöään menettävät alueet eivät ole kyenneet toteuttamaan resilienssien yllä mainittujen määritelmien ehtoja palautumisesta tai uuden luomisesta ja sopeutumisesta.

Työpaikkojen kehitys toimialoittain

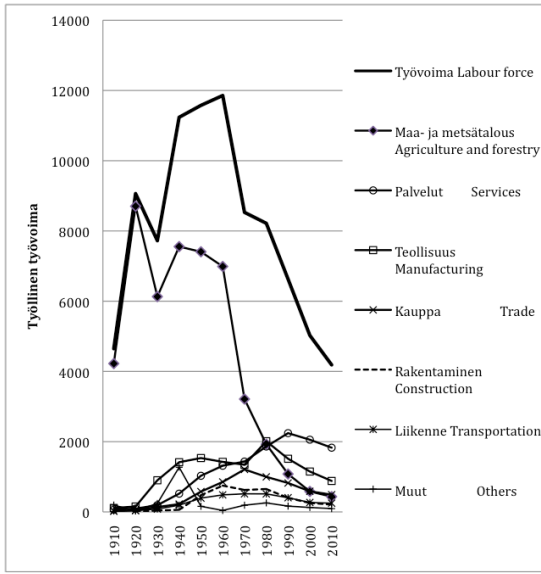
Väkiluvun lisäksi paikkakuntien kehitystä voidaan arvioida työllisyyden ja sen rakenteen muutoksilla. Etsimme tutkimuksessamme tutkimuspaikkakuntien toimialojen työllisyyksien rakenteiden muutoksista merkkejä resilienssistä eli kyvystä reagoida positiivisesti muutokseen. Tällaisessa tilanteessa esimerkiksi uuden toimialan työllisyyden kasvu voi korvata aikaisemmin menestyneiden toimialojen työllisyyden laskun. Esitämme tutkimuskohteidemme ja vertailualueiden toimialojen työllisyyden kehityksen kuvissa 4–7.

Tutkimusalueiden työllisyys on kehittynyt samankaltaisesti. Tutkimamme ajanjakson alkupuolella työllisten määrä nousi kaikilla alueilla, mutta huiput ajoittuivat eri kymmenvuotispisteisiin. Juankoskella–Nilsjässä työllisiä oli eniten vuonna 1930, Lieksassa vuonna 1960 ja PSK-viitealueella vuonna 1950. Sen sijaan koko maassa työllisten määrän kasvu on taitunut vasta tarkastelujakson lopussa. Työllisten määrän jatkuva lasku tutkimusjakson loppupuolella Juankoskella–Nilsjässä ja Lieksassa viittaisi siihen, etteivät alueet ole olleet resilenttejä, koska ne eivät ole onnistuneet pa-



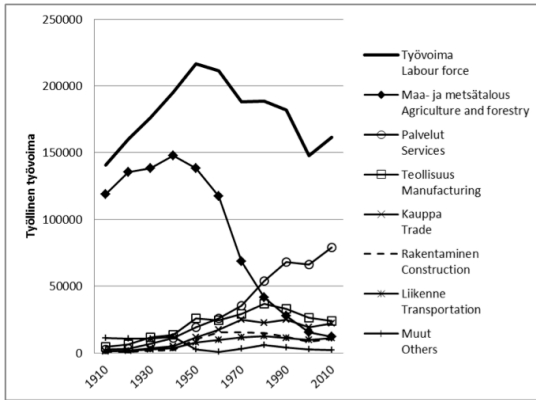
Kuva 4. Juankosken–Nilsjän työvoiman elinkeinorakenne vuosina 1910–2010 (ATV vuoteen 1970 ja sen jälkeinen työllinen työvoima) (Väestön elinkeino 1979; Työssäkäyntitilasto 2012).

Figure 4. The industrial structure of Juankoski–Nilsjä 1910–2010 (Väestön elinkeino 1979; Työssäkäyntitilasto 2012).



Kuva 5. Lieksan työvoiman elinkeinorakenne vuosina 1910–2010. (ATV vuoteen 1970 ja sen jälkeen työllinen työvoima) (Väestön elinkeino 1979; Työssäkäyntitilasto 2012).

Figure 5. The industrial structure of Lieksa 1910–2010 (Väestön elinkeino 1979; Työssäkäyntitilasto 2012).



Kuva 6. Pohjois-Savon ja Pohjois-Karjalan (PSK) maakuntien yhteenlasketun työllisen työvoiman elinkeinorakenne vuosina 1910–2010 (ATV vuoteen 1970 ja sen jälkeen työllinen työvoima) (Väestön elinkeino 1979; Työssäkäyntitilasto 2012).

Figure 6. Employment structure in North Savo and North Karelia 1910–2010 (Väestön elinkeino 1979; Työssäkäyntitilasto 2012).

lautumaan talouttaan kohdanneista ongelmista tai sopeutumaan talouden rakenteellisiin muutoksiin. Työllisten kokonaismäärän muutoksien perusteella tehty tulkinta resilienssin puuttumisesta on kuitenkin

liian suppea. Tarkempi tulkinta saadaan, kun analysoidaan päätoimialojen työpaikkojen määrien muutoksia ja niiden keskinäisiä suhteita.

Resilienssiä etsittäessä voidaan toimialan työllisyyttä kuvaavista käyristä ottaa lähtökohdaksi se vuosi, jolloin työllisyys kääntyi laskuun. Sen jälkeen katsotaan, onko mitään tullut tilalle. Resilienssistä voidaan puhua niissä kohdissa, joissa jonkin toimialan työllisyyttä kuvaava käyrä nousee ja toisen alan käyrä laskee. Näin on esimerkiksi silloin, kun palvelut korvaavat luonnonvarasektorin työpaikkoja. Jotta paikkakunta olisi resilientti ja sopeutuva, tarvitaan aina seuraava nouseva paikallistalouden sektori. Silloin paikallistalous on löytänyt uuden sopeutumisan (Martin 2012; Boschma 2015), vaikka työllisyyden kokonaismäärä ei olekaan kääntynyt kasvuun.

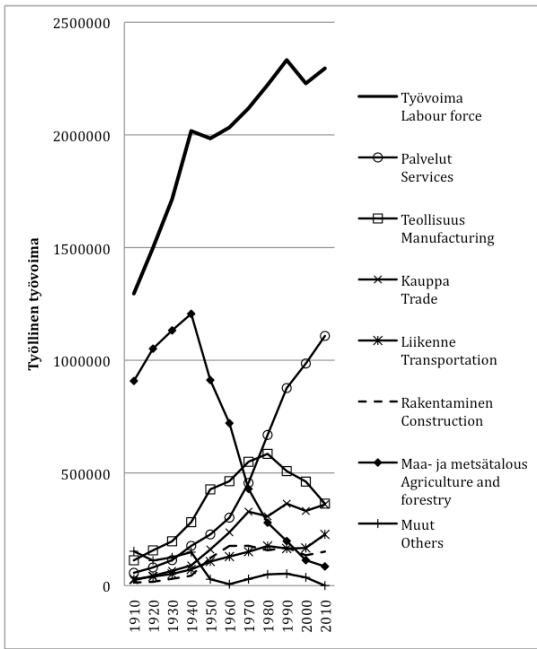
Resilienssin tutkimisen kannalta on tärkeää määrittellä, halutaanko tarkastella koko alue- tai paikallistaloutta vai toimialakohtaista muutosta. Toimialojen kohdalla ajallinen mittakaava on lyhentynyt: työllisyys on kääntynyt laskuun yhä nopeammin uudempien syklien myötä. Vaikka koko paikallistalouden pitkäkestoista kasvu-uraa ei aina löydy, paikallistalouden tilanne olisi toteutunutta huonompi ilman uuden elinkeinon ilmaantumista (Kotilainen ym. 2015). Siten paikallistalouden voidaan katsoa olleen uusiutumiskykyinen eli resilientti sellaisina ajankohtina, joina uusi elinkeino korvaa aiempien työllisyyden laskua.

Kehityksen syyt

Tutkimiemme alueiden taloudet ovat olleet vahvasti riippuvaisia maa- ja metsätaloudesta ja niiden tuotteiden jalostamisesta. Puunjalostusteollisuus kasvoi 1900-luvun alkupuolella Suomen suurimmaksi teollisuudenalaksi. Samalla puunhakkuut ulottuivat koko maahan ja lisäsivät syrjäseutujen taloudellista kasvua (Kuisma 2006). Myös maatilojen määrä kasvoi, kun yksityiset ja kruunun torpat voitiin lunastaa itsenäisiksi tiloiksi ja muulle tilattomalle väelle annettiin mahdollisuus hankkia maata (Rytteri 2006; Asutustoiminta... 2014). Maatalouden kasvua ja levittäytymistä edesauttoi maatalousteknologian kehitys, mutta erityisesti Itä-Suomessa metsät ja metsätyö olivat maatalouden rinnalla tärkeä elinkeino (Rannikko 1989). Metsien hakkuut hoidettiin pääasiassa pientilojen mies- ja hevosvoiman avulla (Kupiainen 2007). Ihmiset hakivat siten elantonsa – ja yritykset voittonsa – käyttämällä hyväksi alueen luonnonvarojen tarjoamia mahdollisuuksia niin maataloudessa, puunkorjuussa ja -jalostuksessa kuin niihin liittyvissä aputoiminnoissakin. Puun jalostaminen lankuksi, massaksi ja paperiksi

korvasi aiemmat metsien käyttötavat, joita olivat tervanpoltto ja kaskeaminen. Kapitalismi ja metsäteollisuuden markkinat tunkeutuivat Suomen joka kolkkaan 1900-luvun alkupuolella (Kuisma 2006).

Puun manuaalisen korjaamisen tilalle alkoi tulla koneita 1940-luvun lopulta alkaen, ensin moottorisahoja, myöhemmin traktoreita ja metsätraktoreita. Työvoiman tarve metsätaloudessa väheni vääjäämättä, ja 1900-luvun lopussa se oli enää murto-osa entisestään (kuva 7). Samanaikaisesti motorisoitui myös maatalous. Siten luonnonvarojen korjuun ja jalostuksen työllistävä huippukausi ajoittui vuosisadan alkupuoliskolle. Tämän jälkeen niiden varassa olevat seudut alkoivat menettää työvoimaansa ja väestöä kiihtyvässä määrin, koska näille seuduille tuli liian vähän uusia julkisen sektorin ja yksityis-



Kuva 7. Suomen työllisen työvoiman rakenne vuosina 1910–2010 (ATV vuoteen 1970 ja sen jälkeen työllinen työvoima) (Väestön elinkeino 1979; Työssäkäyntitilasto 2012).

Figure 7. Employment structure in Finland 1910–2010 (Väestön elinkeino 1979; Työssäkäyntitilasto 2012).

ten alan yritysten työpaikkoja työllistämään koko tarjolla olleen työvoiman.

Lieksassa ja Juankoskella–Nilsiässä luonnonvarojen hankinnan ja jalostamisen työllistävä vaikutus on kuitenkin pysynyt korkeana suhteessa mui-

den alojen työpaikkoihin. Tutkimusalueidemme paikallistaloudet ovatkin edelleen riippuvaisempia paikallisista luonnonvaroista kuin Suomen paikallistaloudet keskimäärin. Näiden seutujen luonnonvarariippuvuutta korostaa se, että niiden teollisuusyrityksistä suuri osa jalostaa paikallista puuraaka-ainetta. Erityisesti Lieksassa metsäteollisuuden työpaikkojen osuus teollisuuden työpaikoista on miltei puolet (Vatanen ym. 2012).

Juankoskella–Nilsiässä suurin työllistäjä on Metso Fabrics PMC Oy:n paperi- ja kartonkikoneiden viiroja valmistava tehdas, joka kuuluu metsäteollisuuden klusteriin ja jonka olemassaolo alueella on kiinteästi sidoksissa Juankosken ruukin toiseen vaiheeseen, kartonkitehtaaseen. Kymi Kymmene Oy suunnitteli 1960-luvulla yhtenä vaihtoehtona kartonkitehtaan lopettamista. Suomen metallikutomon viiratehtaan perustamista Juankoskelle pidettiin korvauksena lopettavasta kartonkitehtaasta. Kutomon osaomistaja oli Kymi Kymmene. Kartonkitehdasta ei kuitenkaan lopetettu vaan osittain uusittiin 1970-luvun alussa (Forsberg & Kankkunen 1996). Kymi Kymmene asetti toimintansa jatkamisen ehdoksi Juankosken kunnalle velvoitteen huolehtia yhtiön tuotannolliseen toimintaan liittymättömistä asioista, kuten asuntojen tuotannosta ja omistuksesta. Kunnanhallitus puolestaan edellytti, että yhtiö jatkaa toimintaansa paikkakunnalla ja auttaa kuntaa kehittämään paikkakuntaa (Juankosken kunnanhallitus 1968). Kymi Kymmene myi vuonna 1987 tehtaan yksityiselle sijoittajaryhmälle, jonka perustama yhtiö Stromsdal Oy piti tehtaan toiminnassa vuoteen 2008 saakka. Sen jälkeen tehdasta on yrittänyt ylläpitää Premium Board Oy vuodesta 2011 alkaen, mutta tällä hetkellä tehdas seisoo rahoitusvaikeuksien vuoksi (Forsberg & Kankkunen 1996; Juankosken kartonkitehdas... 2012; Työntekijöiden toivo... 2015).

Aluepolitiikan tavoitteena on ollut jo 1960-luvulta lähtien maaseudun elinkeinorakenteen monipuolistaminen (Sippola 2010). Maa- ja metsätalouden oheen ja sijalle on haluttu saada muutakin tuotantoa. Aluepoliittisten tukien turvin edistetty muualta tuotujen raaka-aineiden jalostaminen oli tietoista reagoimista muutoksiin. Tämän voidaan sanoa olleen myös paikallista resilienssiä (Kotilainen ym. 2015). Paikallistalouden monipuolistaminen on mahdollista nähdä pyrkimyksiksi päästä irti alkutuotannon ja erityisesti metsiin perustuvasta polkuriippuvuudesta. Aluepolitiikassa oli silti kyse enemmän keskeisimmän tuotannonalan työvoimatarpeen laskun korvaamisesta muilla aloilla kuin tietoisesta varautumisesta tulevaisuuden epävarmisiin ja ennakoimattomiin tilanteisiin.

Aluepoliittisia tavoitteita toteutettiin erilaisten yritystukien ohella myös perustamalla teollisuus-

kyliä. Valtioneuvoston päätös (15.2.1973) Lieksan, Kajaanin ja Rovaniemen teollisuuskylien perustamisesta (Vuorenmaa 2003) liittyi maaseudun teollisuuden ja siihen liittyvän palvelutoiminnan edistämiseen (Sippola 2010). Seuraavista teollisuuskylistä kilvoiteltiin kiihkeästi muiden muassa Juankosken ja Nilsin kesken (Juankosken kunnanhallitus 1973; Nilsin kunnanhallitus 1974a). Syyskuussa 1974 varmistui lopullisesti, että Nilsin sai teollisuuskylän (Nilsin kunnanhallitus 1974b). Näillä valtiolla eli kansallisen tason päätöksillä pyrittiin suuntaamaan syrjäisten seutujen talouksia uusille kehitysurille. Prosessi ilmentää resilienssin rakentamiseen tarvittavaa eri mittakaavojen vuorovaikutusta ja eri mittakaavoihin kiinnittyneiden toimijoiden yhteistoimintaa, joka on tarpeen sopeutettaessa aluetaloutta muutokseen (Martin 2012).

Teollisuuskyläpolitiikassa oli kyse kasvukeskusten vahvistamisesta maaseudulla. Tavoitteena oli luoda maa- ja metsätaloudesta vapautuvalle työvoimalle teollisia työpaikkoja kotipaikkakunnilla tai niiden läheisyydessä. Tällä haluttiin edistää kansakunnan tasapainoista kehitystä, mistä hyötyisivät sekä syrjä- että kaupunkiseudut – jälkimmäisiin ei tarvinnut rakentaa niin paljon asuntoja, päiväkotia, kouluja ja muita palveluita uusille asukkaille, kun muuttoliikettä saatiin hillittyä. Valtiovallan tuki edellytti yrityskohtaisia päätöksiä teollisuuden yksiköiden sijoittamisesta teollisuuskylään. Esimerkiksi Nokian kumiteollisuus siirsi rengastuotantoaan Lieksaan, koska se sai aluepoliittista tukea ja seudulla oli riittävästi työvoimaa. Kumitehtaan tulo Lieksaan oli teollisuuskylän kasvun kannalta merkittävä lähtösäys. Sen jälkeen kylään tuli runsaasti muitakin yrityksiä, joiden myötä uusia työpaikkoja syntyi Lieksaan 1970-luvulla lähes 1 000 (Vuorenmaa 2003). Sen sijaan Nilsin teollisuuskylään oli vaikea saada suurehkoja yrityksiä muun muassa siksi, että yleinen taloudellinen tilanne oli epäedullinen ensimmäisen öljykriisin vuoksi. Nilsin kohtaamat vaikeudet osoittavat, että maailmantalouden kriiseillä on ollut oleellinen merkitys paikallistalouden kehittämisen edellytyksille (MacKinnon & Derickson 2013).

Tutkimuspaikkakunnilla voidaan nähdä myös positiivista polkuriippuvuutta. Kotimaan matkailu kasvoi 1900-luvun puolen välin jälkeen, kun suomalaisten yleinen tulotaso nousi, lakisääteiset loma-ajat lisääntyivät ja liikenneyhteydet paranivat (Hemmi & Vuoristo 1993; Vepsäläinen 2007; Vuosilomalaki 2014). Lisäksi 1960- ja 1970-luvulla rakennetut matkailukohteet tavoittelivat saksalaisia asiakkaita (Lehto 2010). Kehitys vaikutti selvästi myös kohdealueidemme elinkeinorakenteeseen. Lieksassa sijaitseva Koli oli tunnettu matkailukeskus jo 1900-luvun alussa, mutta sen merkitys

hiipui toisen maailmansodan jälkeen. Kolin matkailua ryhdyttiin kehittämään uudestaan vuonna 1966, jolloin Hotelli Loma-Kolia alettiin rakentaa Pielisen rantaan. Myös ylös Kolin vaaran huipulle hiihtohissin yhteyteen rakennettiin uusi hotelli. Suunnitelmat Kolin matkailukaupungista eivät kuitenkaan lähteneet toteutumaan, koska 1970-luvulla teollisuuskylän katsottiin turvaavan ympärivuotiset ja korkeampipalkkaiset työpaikat (Vuorenmaa 2009; Vatanen 2010).

Evolutionaarisessa talousmaantieteessä selitetään, että sattumalla voi olla merkittävä rooli yritysten ja toimialojen sijoittumisessa ja samalla paikallistalouden muutoksessa (Vatanen 1986; Boschma & Lambooy 1999). Sattumalla on sijansa myös Nilsin matkailun nousussa. Nilsin matkailukeskus Tahko sai alkunsa sananmukaisesti sattuman luomasta tuhkaista. Tahkoa alettiin kehittää 1960-luvulla – samaan aikaan kuin Kolin matkailua – jolloin Tahkomäki oli metsäpalon jäljiltä paljas kuin Lapin tunturit (Rimpiläinen & Pelkonen 2007). Nilsin kunta halusi tuolloin panostaa matkailuun vastatakseen maa- ja metsätalouden negatiiviseen työpaikkakehitykseen. Valintaan vaikutti myös se, ettei Nilsin teollisuuskylä saanut riittävästi ilmaa siipiensä alle. Sen sijaan Tahko on kasvanut ja kehittynyt eteläisen Suomen suurimmaksi talviurheilukeskukseksi sekä kunnan aktiivisen kehittämisen että yksityisten yritysten merkittävien investointien seurauksena. Nykyisin se toimii matkailukeskuksena myös kesäaikaan.

Pohdintaa

Tutkimusalueidemme sadan vuoden kehityskaaret osoittavat niiden olleen 1900-luvun alussa alku- puolella kasvavia paikallistalouksia. Paikallistalouden kehitykseen ovat vaikuttaneet ensinnäkin luonnonvarojen hyödyntämisessä tapahtuneet muutokset. Uusien alojen omaksumiseen vaikuttaneet paikalliset päätökset ovat olleet sopeutumista muuttuviin tilanteisiin. Tutkimusalueillamme sopeutumisen vaade on ollut jatkuvasti läsnä, koska sekä voimakas kasvu että lasku ovat muutoksia, jotka edellyttävät lähtökohtaisesti uusiutumista elinkeinopolitiikassa. Paikallistalouden muutoksissa on kyse myös kansan- ja maailmantalouden kehityksestä. On esimerkiksi mahdollista erottaa kaksi kansallisen tason politiikan ja talouden linjaa, jotka ovat vaikuttaneet tutkimiemme alueiden paikallistalouksiin. Yhtäältä kyse on ollut maatalouden muutoksista, toisaalta metsien hyödyntämisestä teollisuuden tarpeisiin. Alueiden mahdollinen resilienssi on rakentunut pitkälti niiden varaan. On syntynyt polkuriippuvuutta, joka on vaikuttanut

myöhempiin aluepoliittisiin ratkaisuihin ja valintoihin. Näitä valintoja on jouduttu tekemään sen jälkeen, kun tutkimuspaikkakuntien väkiluku on alati pienentynyt.

Lieksassa on ollut kaksi pitkällä aikavälillä paikallistalouden kehitykseen liittyntä paikallista polkua: teollisen tuotannon polku ja matkailuelinkeinon polku. Osittain nämä polut ovat kilpailleet keskenään, sillä molempia ei ole voitu kehittää samanaikaisesti. Teollisuuskylän perustamisen jälkeen resurssit suunnattiin tietoisesti teollisen tuotannon edellytysten parantamiseen ja esimerkiksi Kolin matkailun suurisuuntaisesta kehittämisestä luovuttiin. Nilsiässä sen sijaan ei vielä 1960-luvulla ollut kunnollista matkailun eikä teollisen tuotannon polkua, vaikka kumpaakin yritettiin luoda. Matkailun kohdalla tässä onnistuttiin, teollisuuden kohdalla sen sijaan ei. Juankoskenkin teollinen perinne on ollut koetuksella, ja näyttää siltä että pahvin valmistuksesta ovat paikkakunnalla enää jäljellä vain pitkät perinteet.

Nykyinen teknologia ja suurtuotannon edut maataloudessa ja puunkorjuussa tarkoittavat sitä, etteivät alat työllistä lukumääräisesti kuin murto-osan työllisyyden suuruuden vuosien lukumääristä. Tällöin sama määrä yhdyskuntia ei voi olla olemassa pelkästään luonnonvarojen hyödyntämistä varten. Pienentynyt peruselinkeinojen työllisyys ei myöskään pidä yllä samanlaista palvelurakennetta kuin ennen. Lisäksi palvelutasoon ja palveluiden tarpeisiin vaikuttavat asukkaiden asiointi maakunnan keskuksissa ja verkkokaupan kasvanut merkitys. Trendikehityksen suunnan muuttaminen tai edes loiventaminen edellyttää uusien elinkeinojen saamista, hankkimista tai synnyttämistä alueelle. Väestön yleiseen ikääntymiseen liittyvät hyvinvointipalvelut sekä maahanmuuttajien (joista osa on paikallisia) asuttaminen paikkakunnille ovat eräitä vanhasta polkuriippuvuudesta poikkeavia yrityksiä loiventaa väestön laskua (Vatanen 2010). Esimerkkejä paikkakunnalle muutosta ja uudesta luonnonvarojen hyödyntämisen elinkeinosta ovat Keski-Euroopasta muuttaneet matkailuyrittäjät (Vatanen & Halonen 2013).

Lopuksi

Tuloksistamme voi tehdä kolme yleisemmän tason johtopäätöstä. Ensinnäkin paikallistalouksien resilienssin muodostumista selvitettyä täytyy kiinnittää huomio paikallistasoa laajempiin politiikan muotoihin. Niillä on luotu edellytyksiä, joilla paikallistalous on onnistunut sopeutumaan muutokseen. Tutkimillamme paikkakunnilla nämä edellytykset eivät tosin ole tuoneet mukanaan pit-

käkestoisia ratkaisuja. Siten toisena johtopäätöksenä voidaan todeta, että resilienssin edellytysten olemassaolo on prosessi, jossa muutokseen sopeutuminen ja tulevaisuuden ennakointi ovat jatkuvasti läsnä. Kolmas johtopäätös on, että alue- ja paikallistaloudellisen resilienssin tutkimuskohdetta tulee tarkentaa. Tulokset voivat olla hyvinkin erilaisia tarkasteltaessa koko aluetaloutta tai yksittäisten elinkeinojen kehitystä. Haaste alueellisen resilienssin tutkimukselle on siten alueiden ja paikallistalouksien sisäinen heterogeenisuus.

Alue- ja paikallistalouksia tutkittaessa on hyödyllistä tarkastella, miten eri osatekijöiden kehitys alueella tuottaa erilaista resilienssiä. Siten metodologiseen kysymykseemme resilienssitutkimuksen aineistoista ja menetelmistä voi vastata, että erilaisten aineistojen käyttö tuottaa erilaisia tulintoja siitä, ovatko paikallistaloudet olleet resilienttejä. Käyttämässämme aineistossa tilanne näyttää huonoimmalta väkiluvun määrällä mitattuna: pitkät tilastolliset aineistot osoittavat resilienssin puutetta paikkakunnilla, koska niiden väkiluku on vähentynyt jo yli puoli vuosisataa. Sen sijaan työpaikkojen määrää ja jakautumista eri toimialoihin tarkasteltaessa tilanne näyttää hieman paremmalta. Paikkakuntien kehityksessä on ollut useita kohtia, joissa työpaikkojen hiipuvaa määrää on korvattu luomalla työpaikkoja toisella talouden sektorilla: esimerkiksi teollisuudella ja palveluilla Lieksassa sekä matkailulla ja siihen liittyvillä palveluilla Nilsiässä. Näiden taustalla on ollut kansallisen tason päätöksiä sekä koko yhteiskunnan kehityksen että paikallistalouksien ohjaamiseksi.

Kansallisen tason ohjaukskeinot ovat toteutuneet aluepolitiikassa ja hyvinvointiyhteiskunnan rakentamisessa 1960-luvulta alkaen. Kovin tietoisia tulevaisuuteen suuntautuvia uusia muutoksia ennakoivia toimenpiteitä nämä eivät ole kuitenkaan olleet; pikemminkin kyse on ollut jo toteutuneeseen suuremman mittakaavan muutokseen sopeutumisesta. Väkiluvulla arvioituna paikallistaloudet eivät siis ole olleet resilienttejä. Sen sijaan paikkakuntien voidaan todeta olleen osittain resilienttejä, koska kiihtyvien toimialojen tilalle on tullut uusia aloja. Aiemmalle kehitysuralle paikkakunnat eivät ole koskaan palanneet. Tämä vahvistaa näkemystä, että yhteiskunnallinen resilienssi ei ole palautumista, vaan kyky sopeutua jatkuvasti.

Jatkuva sopeutuminenkaan ei aina ole täydellistä. Uusi nouseva toimiala voi korvata vanhaa toimialaa vain osittain. Jos kaikkien toimialojen käyrät laskevat, eikä uusia tule, uusiutumiskyky hiipuu. Polkuriippuvuus paikkakuntien elinkeinoissa vaikuttaa aluetalouden resilienssiin, ja se voi olla sekä positiivista että negatiivista. Tutkimusalueillamme teollinen perinne on luonut positiivista polkuriip-

puvuutta teollisuuskylien myötä tapahtuneessa elinkeinojen uusiutumisessa. Toisaalta polkuriippuvuus on saattanut vaikeuttaa uusien elinkeinojen tuloa paikkakunnalle – ainakin paikallisten voimavarojen suuntaamisessa teollinen tuotanto ja matkailu ovat kilpailleet niukoista resursseista. Myös ajoituksella tai sattumalla on ollut sijansa: se mikä on toiminut ainakin hetken aikaa toisella paikkakunnalla, ei ole toiminut toisella, kuten teollisuuskyliähankkeet Lieksassa ja Nilsiässä osoittavat. Siten talouden evoluutio luo uusiutumiskyvyn ennakoivalle rakentamiselle jatkuvasti varsin merkittäviä haasteita.

Kiitokset

Kiitos Simo Rautiaiselle ja Sanna Makkoselle kartan laatimisesta.

KIRJALLISUUS

- Adger, N. W. (2000). Social and ecological resilience: are they related? *Progress in Human Geography* 24: 3, 347–364.
- Adger, N. W. (2006). Vulnerability. *Global Environmental Change* 16: 3, 268–281.
- Asutustoiminta itsenäisyyden ajalla (2014). Arkistojen portti. 15.12.2014. <wiki.narc.fi>
- Boschma, R. (2015). Towards an evolutionary perspective on regional resilience. *Regional Studies* 49: 5, 733–751.
- Boschma, R. & J. Lambooy (1999). Evolutionary economics and economic geography. *Journal of Evolutionary Economics* 9: 4, 411–429.
- Boschma, R. & R. Martin (2007). Editorial: Constructing an evolutionary economic geography. *Journal of Economic Geography* 7: 5, 537–548.
- Briguglio, L., G. Cordina, N. Farrugia & S. Vella (2009). Economic vulnerability and resilience: concepts and measurements. *Oxford Development Studies* 37: 3, 229–247.
- Christopherson, S., J. Michie, & P. Tyler (2010). Regional resilience: theoretical and empirical perspectives. *Cambridge Journal of Regions, Economy and Society* 3: 1, 3–10.
- Cote, M. & A. J. Nightingale (2012). Resilience thinking meets social theory: Situating social change in socio-ecological systems (SES) research. *Progress in Human Geography* 36: 4, 475–489.
- Eisto, I. (2009). Kylläpä kestää. Paikallisesti kestävä kehityksen ja ympäristölähtöisen kehitystoiminnan suhde harvaan asutulla maaseudulla. *Joensuun yliopiston yhteiskuntatieteellisiä julkaisuja* 101. 195 s.
- Eisto, I. & J. Kotilainen (2010). Resilienssitutkimus ja sosioekologiset järjestelmät. *Teoksessa* Kotilainen, J. & I. Eisto (toim.): Luonnonvarayhdyskunnat ja muuttuva ympäristö – resilienssitutkimuksen näkökulmia Itä-Suomeen. *Publications of the University of Eastern Finland, Reports and Studies in Social Sciences and Business Studies* 2, 14–29.
- Folke, C. (2006). Resilience: the emergence of a perspective for social-ecological systems analyses. *Global Environmental Change* 16: 3, 253–267.
- Forsberg, J. & A. Kankkunen (1996). *Järvimalmiruukista kartonkitehtaaksi. Juantehaan historia 1746–1996*. 350 s. Karisto, Hämeenlinna.
- Hallikainen, V., T. Helle, M. Hyppönen, A. Ikonen, M. Jokinen, A. Naskali, S. Tuulentie & M. Varmola (2008). Luonnon käyttöön perustuvat elinkeinot ja niiden väliset suhteet Ylä-Lapissa. *Metsätieteen aikakauskirja* 3/2008, 191–219.
- Halonen, M., J. Kotilainen, M. Tykkyläinen & E. Vatanen (2015). Industry life cycles of a resource town in Finland – the case of Lieksa. *European Countryside* 7: 1, 16–41.
- Hassink, R. (2010a). Locked in decline? On the role of regional lock-ins in old industrial areas. *Teoksessa* Boschma, R & R. Martin (toim.): *The handbook of evolutionary economic geography*, 450–468. Edward Elgar, Cheltenham.
- Hassink, R. (2010b). Regional resilience: a promising concept to explain differences in regional economic adaptability? *Cambridge Journal of Regions, Economy and Society* 37: 1, 45–58.
- Hemmi, J. & K.-V. Vuoristo (1993). *Matkailu*. 322 s. WSOY, Porvoo.
- Hyryläinen, T. & S. Piispanen (2010). Identiteettiresurssit paikalliskehittämisessä ja muutoskestävyydessä. *Helsingin yliopisto, Ruralia-Instituutti* 32. 195 s.
- Juankosken kartonkitehdas taiteilee maksujen kanssa (2012). Helsingin Sanomat. 29.5.2015. <www.hs.fi>
- Juankosken kunnanhallitus (1968). Pöytäkirja 16.5.1968.
- Juankosken kunnanhallitus (1973). Pöytäkirja 20.6.1973.
- Karppinen, A. & S. Vähäsantanen (2015). Suomen seutukuntien taloudellinen kilpailukyky ja resilienssi. *Turun yliopiston kauppa- ja taloustieteiden tutkimuskeskuksen julkaisusarja* A49. 113 s.
- Kokko, K., A. Oksanen, S. Hast, H. Heikkinen, H.-L. Hentilä, M. Jokinen, T. Komu, M. Kunnari, É. Lépy, L. Soudunsaari, A. Suikkanen & L. Suopajarvi (2013). *Hyvä kaivos pohjoisessa*. 71 s. Multiprint, Oulu.
- Kortelainen, J. & P. Rannikko (2010). Lieksan elinkaari ja uusiutumiskyky. *Teoksessa* Kotilainen, J. & I. Eisto (toim.): Luonnonvarayhdyskunnat ja muuttuva ympäristö – resilienssitutkimuksen näkökulmia Itä-Suomeen. *Publications of the University of Eastern Finland, Reports and Studies in Social Sciences and Business Studies* 2, 55–68.
- Kotilainen, J. & I. Eisto (2010; toim.). Luonnonvarayhdyskunnat ja muuttuva ympäristö – resilienssitutkimuksen näkökulmia Itä-Suomeen. *Publications of the*

- University of Eastern Finland, Reports and Studies in Social Sciences and Business Studies 2, 55–68.
- Kotilainen, J., I. Eisto & E. Vatanen (2015). Uncovering mechanisms for resilience. Strategies to counter shrinkage in a peripheral city in Finland. *European Planning Studies* 23: 1, 53–68.
- Kuisma, M. (2006). *Metsäteollisuuden maa. 2. korj. p.* 781 s. SKS, Helsinki.
- Kupiainen, H. (2007). Savotta-Suomen synty, kukoistus ja hajoaminen. Talonpoikaisen maanomistuksen muutos ja elinkeinot Savossa ja Pohjois-Karjalassa 1850–2000. *Joensuun yliopiston yhteiskuntatieteellisiä julkaisuja* 79. 401 s.
- Lehto, M. (2010). Nilsin kaupungin elinkeinoasiamies. Haastattelu 22.8.2010 (haastattelijat: Ilkka Eisto ja Eero Vatanen).
- MacKinnon, D. & K. Driscoll Derickson (2013). From resilience to resourcefulness: A critique of resilience policy and activism. *Progress in Human Geography* 37: 2, 253–270.
- Maguire, B. & S. Cartwright (2008). *Assessing a community's capacity to manage change: a resilience approach to social assessment.* 27 s. Australian Government Bureau of Rural Sciences, Canberra.
- Manyena, S. B. (2006). The concept of resilience revisited. *Disasters* 30: 4, 434–450.
- Martin, R. (2012). Regional economic resilience, hysteresis and recessionary shocks. *Journal of Economic Geography* 12: 1, 1–32.
- Martin, R. & P. Sunley (2006). Path dependence and regional economic evolution. *Journal of Economic Geography* 6: 4, 395–437.
- Martin, R. & P. Sunley (2010). The place of path-dependence in an evolutionary perspective on the economic landscape. *Teoksessa* Boschma, R. & R. Martin (toim.): *The handbook of evolutionary economic geography*, 62–92. Edward Elgar, Cheltenham, UK.
- Martin, R. & P. Sunley (2015). On the notion of regional economic resilience: conceptualization and explanation. *Journal of Economic Geography* 15: 1, 1–42
- Metcalfe, J. S. & J. Foster (2010). Evolutionary growth theory. *Teoksessa* Setterfield, M. (toim.): *Handbook of alternative theories of economic growth.* 64–94. Edward Elgar, Cheltenham.
- Naudé, W., A. U. Santos-Paulino & M. McGillivray (2009). Measuring vulnerability: An overview and introduction. *Oxford Development Studies* 37: 3, 183–191.
- Nilsin kunnanhallitus (1974a). Pöytäkirja 30.5.1974.
- Nilsin kunnanhallitus (1974b). Pöytäkirja 30.9.1974.
- Rannikko, P. (1989). Metsätyö-pienviljelykylä. Tutkimus erään yhdyskuntatyyppin noususta ja tuhosta. *Joensuun yliopiston yhteiskuntatieteellisiä julkaisuja* 12. 114 s.
- Rimpiläinen, M. & J. Pelkonen (2007). *Tahkon aika.* 168 s. Comma Group Oy, Iisalmi.
- Rytteri, T. (2006). *Metsänhaltija.* 180 s. Suomen tiedeseura, Helsinki.
- Shaw, K. & L. Maythorne 2012. Managing for local resilience: towards a strategic approach. *Public Policy and Administration* 28: 1, 43–65.
- Simmie, J. & R. Martin (2010). The economic resilience of regions: towards an evolutionary approach. *Cambridge Journal of Regions, Economy and Society* 3: 1, 27–43.
- Sippola, M. (2010). Kehitysalueista aluekehitykseen. Suomen virallisen aluepolitiikan 30 ensimmäistä vuotta 1966–1995. *Työ- ja elinkeinoministeriön julkaisuja, Alueiden kehittäminen* 31/2010. 699 s.
- Storper, M. (2011). Why do regions develop and change? The challenge for geography and economics. *Journal of Economic Geography* 11: 2, 333–346.
- Työntekijöiden toivo käy vähiin – kartonkikone seissyt jo 2,5 vuotta. Yle 2015. 28.5.2015. <yle.fi>
- Työssäkäynttilasto (2012). Tilastokeskus. 26.10.12. <pxweb2.stat.fi>
- Vatanen, E. (1986). Pohjois-Karjalan teollisuus 1910–1982. *Joensuun yliopisto. Karjalan tutkimuslaitoksen monisteita* 7. 112 s.
- Vatanen, E. (2010). Lieksa – luonnonvaroista riippuvainen kaupunki. *Teoksessa* Kotilainen, J. & I. Eisto (toim.): *Luonnonvarayhdyskunnat ja muuttuva ympäristö – resilienssitutkimuksen näkökulmia Itä-Suomeen.* *Publications of the University of Eastern Finland. Reports and Studies in Social Sciences and Business Studies* 2, 41–54.
- Vatanen, E., J. Pirkenen, A. Ahonen, M. Hyppönen & I. Mäenpää (2006). Luonnon käyttöön perustuvien elinkeinon paikallistaloudelliset vaikutukset Inarissa. *Metsätieteen aikakauskirja* 4/2006, 435–451.
- Vatanen, E., I. Eisto & P. Rannikko (2012). Luontopalvelut ja matkailu syrjäisen maaseudun elinkeinon uudistajana: Tapaus Lieksa. *Kunnallistieteellinen aikakauskirja* 2, 89–113.
- Vatanen, E. & M. Halonen (2013) Maahanmuuttajat maaseutua uudistamassa: esimerkkinä Lieksan matkailuelinkeino. *Maaseudun uusi aika* 2–3, 78–85.
- Vepsäläinen, M. (2007). Tarjolla Saimaan Venetsiat. Savonlinna ja Varkaus esimerkkeinä paikkakuvausten kietoutumisesta ylipaikallisen ja paikallisen historiallisiksi kudelmiksi. *Joensuun yliopisto, yhteiskuntatieteellisiä julkaisuja* 82. 208 s.
- Vuorenmaa, M. (2009). Lieksan teollisuuskylän toimitusjohtaja. Haastattelu 17.6.2009 (haastattelijat: Ilkka Eisto ja Eero Vatanen).
- Vuorenmaa, R. (2003). *30 vuotta: Lieksan Teollisuuskylä Oy.* 168 s. Lieksan ammattiopiston kirjapaino, Lieksa.
- Vuosilomalaki (2014). 12.12.2014. <vuosilomalaki.com>
- Väestön elinkeino (1979). Väestön elinkeino: Väestö elinkeinon mukaan kunnittain 1880–1975. *Tilastollisia tiedonantoja* 63.
- Väestörakenne (2015). Tilastokeskus. 1.2.2015. <pxweb2.stat.fi>
- Wilson, G. A. (2012). *Community resilience and environmental transitions.* 251 s, Routledge, London.