

# Kilpailukykyisen maaseudun tuottaminen keskittyvän aluekehityksen ja hegemonisen kaupunkidiskurssin oloissa

OLLI ROSENQVIST

*Chydenius-Instituutti, Jyväskylän yliopisto*



*Rosenqvist, Olli (2003). Kilpailukykyisen maaseudun tuottaminen keskittyvän aluekehityksen ja hegemonisen kaupunkidiskurssin oloissa (The production of competitive countryside under conditions of concentrating regional development and hegemonic urban discourse). Terra 115: 1, 3–18.*

The aim of this article is to discuss possibilities for producing competitive countryside within Finnish society. This starting point is problematic because countryside is usually regarded as a social periphery. In this article countryside is conceptualized as a social construct which can be spatial, symbolic, and even metaphoric in character. The production of competitive countryside is approached from two viewpoints: (1) concentrating regional development and (2) hegemonic urban discourse. By means of analyzing counterurbanization it is showed that territorial countryside lost population in Finland during the 1990s. It is suggested that competitive spatial countryside could be realized by strengthening extra-local rather than intra-local networks. With regard to symbolic and metaphoric countryside, gaining competitiveness through artificial rural products or through resisting the modernist way of life is assessed.

*Olli Rosenqvist, University of Jyväskylä, Chydenius Institute, P. O. Box 567, FIN-67701 Kokkola, Finland. E-mail: <olli.rosenqvist@chydenius.fi>*

Tarkoitukseni on tässä artikkelissa pohtia uudenlaisia lähtökohtia suomalaisen maaseudun kehittämiseen. Maaseutu mielletään tavallisesti nyky-yhteiskunnan periferiaksi. Tällaisessa ajatteluilmastossa tuntuu haastavalta ja tarpeelliselta ryhtyä miettimään, minkälainen maaseutu voisi olla kilpailukykyinen suomalaisessa yhteiskunnassa. Maaseutua on mahdollista määrittellä yksiselitteisesti (esim. Mormont 1990; Halfacree 1993; Oksa & Rannikko 1995; Pratt 1996; Rosenqvist 2000). Käsitettä käytettäessä sen sisältö voidaan ilmaista eksplisiittisesti tai jättää implisiittiseksi. Tieteessä pyritään eksplisiittiseen käsitteellistämiseen. Ymmärrän maaseudun niin, että se – vastinparinsa kaupungin kanssa – jakaa yhteiskunnan kahteen osaan. Ne eivät ole objektiivisen todellisuuden kategorioita vaan sosiaalisia konstruktioita eli ihmisten toiminnan tuloksena syntyneitä rakennelmia. Nämä rakennelmat voivat olla laadultaan paitsi aineellisia myös henkisiä.

Tavallisesti maaseutu ja kaupunki ymmärretään maantieteessä spatiaalisiksi, alueellisiksi tai territoriaalisiksi käsitteiksi. Tällöin ajatellaan, että maaseutu ja kaupunki ovat tilassa tai että ne muodostavat löyhiä alueellisia kokonaisuuksia – tai, tiukemmin, että ne ovat tarkasti rajattavia ja hallinnoitavissa olevia territorioita. Maaseutua ja kaupunkia on kuitenkin mahdollista lähestyä myös tilasta suhteellisen irrallaan olevina henkisinä, sym-

bolisina tai jopa vertauskuvallisina rakennelmina. Maaseutuna voidaan pitää esimerkiksi maaseutu-aiheisia taideteoksia ja käyttöesineitä, perheviljelmien luonnehtimaa elämäntapaa, maaseudun yhteisöllisyyttä, kaupunkiin muuttaneen sosiaalisia siteitä maaseutuun, satunnaisen matkailijan stereotyyppistä mielikuvaa maaseudusta tai jopa rahanomaista, hienostumatonta ja edistyskriittistä ("maalaismaista") elämänasennettä (eli "junttiutta" myönteisessä mielessä). Tällaiset henkisen, symbolisen ja vertauskuvallisen maalaisuuden muodot esiintyvät usein myös tilassa – esimerkiksi paikan rakentamiseen liittyen. Välttämättä tällaiset sosiaaliset konstruktioit eivät kuitenkaan ole spatiaalisia, jolloin ne eivät myöskään voi järjestyä alueiksi tai territorioiksi. Spatiaalisuudesta irrotetun sosiaalisen konstruktion tarjoamia mahdollisuuksia on mielestäni pohdittu liian vähän maaseudun kehittämistä koskevassa keskustelussa (niin Suomessa kuin ulkomaillakin). Tämän artikkelin otsikossa onkin mielestäni osuvampaa käyttää sanaparia "maaseudun tuottaminen" kuin esimerkiksi "maaseudun kehittäminen". Maaseutu on pikemminkin tavoitteellisen tai poliittisen toiminnan tulos kuin havainnoimista odottava "objektiivisen" todellisuuden rakenne-elementti.

Lähestyn kilpailukykyisen maaseudun tuottamista kahdesta näkökulmasta, jotka ovat *keskittyvä aluekehitys* ja *hegemoninen kaupunkidiskurssi*.

Näkökulmat havainnollistavat maaseudun kehittämisen spatiaalisia ja sosiaalisia haasteita. Keskityvän aluekehityksen näkökulmassa lähtökohtana on maaseudun tulkinta territoriaalisiksi sosiaalisiksi konstruktioiksi, jota tutkin vastakaupungistumista analysoiden. Osoitan aiemmin julkaisemattomien tilastojen avulla kolmella tavalla todeksi sen julkisessa keskustelussa usein toistetun väittämän, että territoriaalinen maaseutu oli Suomessa 1990-luvulla väestöä menettävä osapuoli. Näin oli riippumatta siitä, ymmärretäänkö maaseutu joidenkin kriteerien perusteella määrittelyksi maaseutumaiseksi alueeksi, pieneksi paikkakunnaksi vallitsevassa paikkakuntien hierarkiassa tai maaseutumaiseksi asuinympäristöksi fyysisessä yhdyskuntarakenteessa. Fyysisen yhdyskuntarakenteen osalta tilastoaineistoni tosin kattaa ainoastaan muutamia suomalaisia pikkukaupunkiseutuja ja niitä ympäröiviä maaseutualueita. Keskityvän aluekehityksen oloissa on vaikea hahmottaa territoriaaliselle maaseudulle myönteistä, omaehtoista ja kilpailukykyistä roolia yhteiskunnallisessa työnjaossa. Tällaiset pyrkimykset näyttävät usein johtavan kaupunkiseutuja varten suunniteltujen kehittämismallien jäljittelemiseen pienessä – ehkäpä kilpailukyvyttömässä – mittakaavassa, kuten kylätoiminnassa tai Leader/Pomo -toimintaryhmissä (esim. Hyyryläinen & Rannikko 2000b; Ihmisten... 2000: 38–40).

Vastakaupungistumisen analysoinnin jälkeen hahmottelen uutta lähestymistapaa maaseudun omaehtoiseen ja kilpailukykyiseen kehittämiseen analysoimalla kriittisesti aluekehityskeskustelussa hegemonisen aseman saanutta puhetapaa, jota kutsun tässä *kaupunkidiskurssiksi*. Tarkoitin sillä näkemystä, jonka mukaan aluekehitys on kaupunkivetoista. Erittelemällä vallitsevaan puhetapaan liittyviä uskomuksia ja ristiriitoja etsin uusia näköaloja maaseutupoliittiseen keskusteluun. Pohdin, mikälainen sosiaalinen konstruktio maaseudun tulisi olla, jotta se olisi kilpailukykyinen nyky-yhteiskunnassa. Sovellan analyysissäni maantieteellisiä mittakaavoja ja verkottumista koskevia teorioita.

### Keskittyvä aluekehitys ja maaseutu: vastakaupungistumisen analyysi

Provokatiivinen *vastakaupungistumisen* käsite otettiin käyttöön 1970-luvun puolivälissä, kun tilastoista tehtiin yllättäviä havaintoja maaseutualueiden väestönkehityksen elpymisestä suhteessa kaupunkialueisiin (esim. Champion 1998: 22; Amcoff 2000: 36; Westlund 2002: 1395). Maailmalla vastakaupungistumista on tutkittu näihin päiviin saakka, mutta Suomessa tällainen keskustelu

tyrehtyi 1990-luvun alussa – lyhyen kukoistuskauden jälkeen (esim. Vartiainen 1989a, 1989b, 1989c, 1990). Tutkijat eivät ole päässeet yksimielisyyteen siitä, mitä vastakaupungistumisella tarkasti ottaen tarkoitetaan ja miten sitä tulisi mitata. Täten käsite jää helposti kaoottiseksi (Vartiainen 1989a: 124). Käytännössä vastakaupungistumista on tutkittu territorioiden välisenä ilmiönä. Sillä on viitattu sellaiseen väestön alueelliseen uudelleen jakautumiseen, jossa maaseutumaisten territorioiden väestön määrä tai osuus on kasvanut suhteessa kaupunkimaisiin territorioihin. Jan Amcoff (2000: 39) erottaa kolme tapaa, joilla vastakaupungistuminen voidaan ymmärtää (vrt. Halliday & Coombes 1995: 436–438; Champion 1998: 28–29):

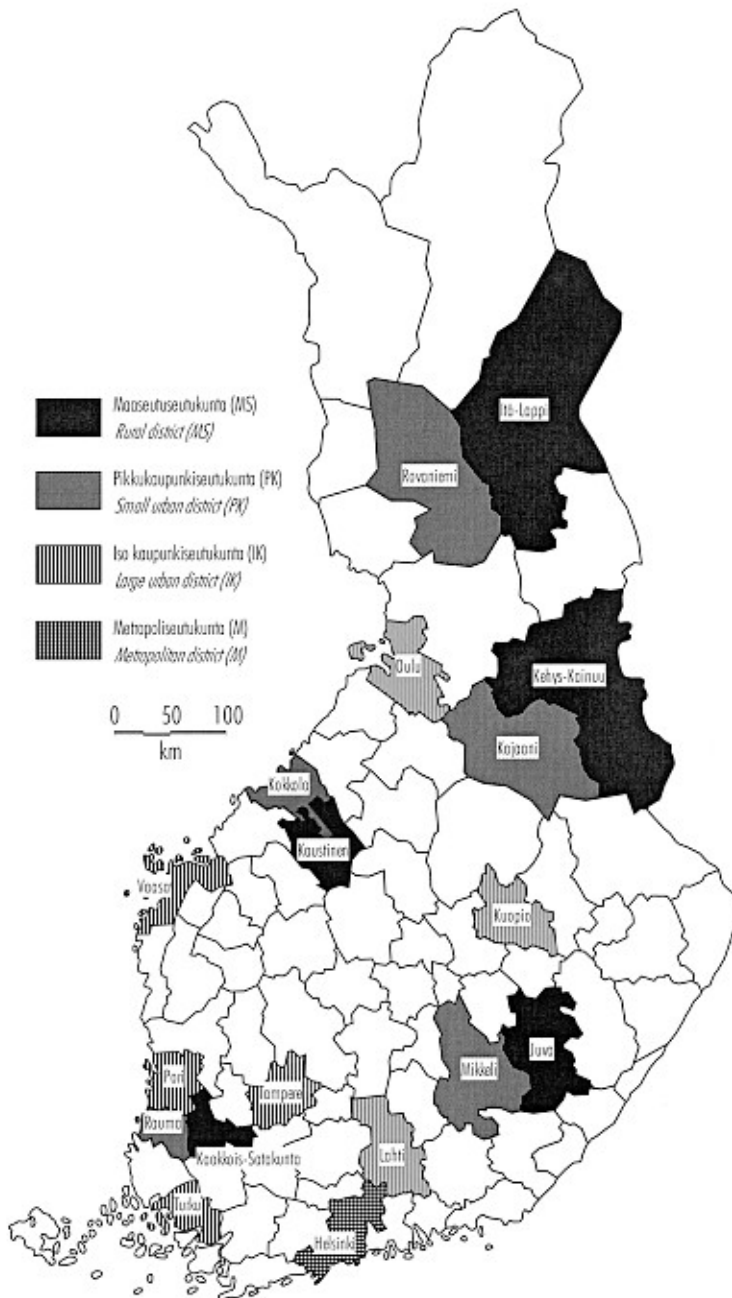
- (1) Väestön uudelleen jakautuminen alueiden kesken (kaupunkimaisilta toiminnallisilta alueilta tai seuduilta maaseutumaisille);
- (2) Väestön uudelleen jakautuminen paikkakuntien hierarkiassa (suurilta paikkakunnilta pienille; paikkakunta voi tarkoittaa myös seutua);
- (3) Väestön uudelleen jakautuminen erilaisten asuinympäristöjen kesken (kaupunkimaisista asuinympäristöistä maaseutumaisiin, esim. taajamasta haja-asutusalueelle).

Kohdan 2 tapauksessa pienet kaupungitkin voidaan käsitteellistää maaseuduksi tai maaseutukaupungeiksi, jos tarkastellaan väestön jakautumista uudelleen niiden ja suurten kaupunkien välillä.

Thomas Kontuly (1998: 65) on luokitellut Euroopan maita vuoden 1985 jälkeisten kaupungistumis- ja vastakaupungistumiskokemusten perusteella seuraavasti:

- (1) Paluu voimakkaisiin kaupungistumistrendeihin (Suomi, Irlanti, Norja)
- (2) Paluu kaupungistumiseen aiemmasta vastakaupungistumisesta (Itävalta, Islanti, Hollanti)
- (3) Jatkuva vastakaupungistuminen (Tanska, Ranska, Kreikka, Italia)
- (4) Epäselvät vuoden 1985 jälkeiset trendit (Belgia, Saksa, Espanja, Ruotsi, Sveitsi)

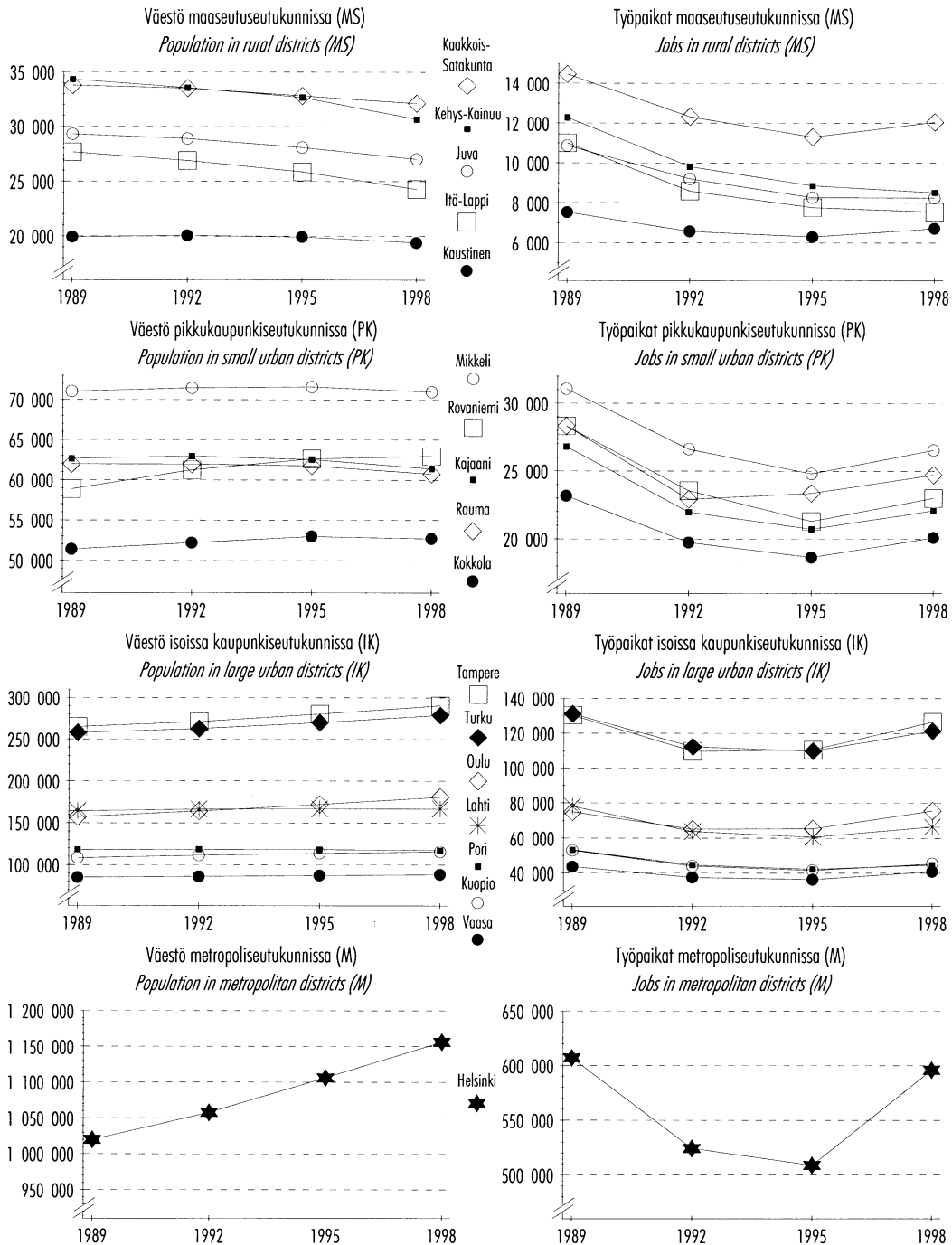
Kontuly (1998) käyttämät aineistot edustavat mainitussa Amcoffin (2000: 39) ajattelukehikossa lähinnä ensimmäistä ja toista tapaa ymmärtää vastakaupungistuminen. Vertailukelpoisten kansainvä-



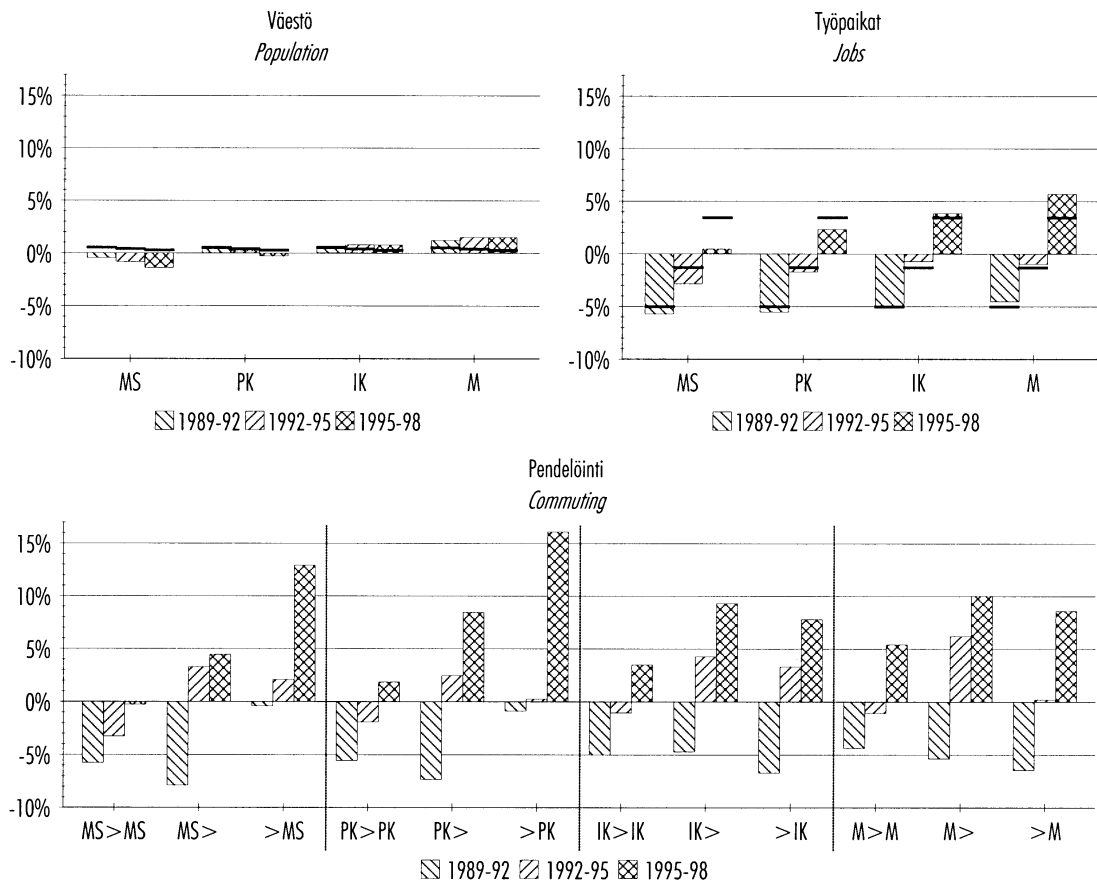
Kuva 1. Tutkimusalueiden sijainti.  
 Figure 1. Location of the study areas.

listen aineistojen saanti on ilmeinen ongelma vasta-kaupungistumistutkimuksissa, joten Kontulykin tuloksiin on syytä suhtautua kriittisesti. Joka tapauksessa näyttää siltä, että eri puolilta maailmaa kerättävistä aluetilastoista on osoitettavissa sekä

kaupungistumis- että vastakaupungistumistrendejä. On mielestäni ennen aikaista julistaa, että vasta-kaupungistuminen territorioiden välisenä ilmiönä olisi hävinnyt (ks. Ylönen 2000: 17). Kaoottisuuden vähentämiseksi olisi vastakaupungistumisen



Kuva 2. Väkiluvun ja työpaikkojen kehitys tutkimusalueilla vuosina 1989–1998 (aluetyypit MS, PK, IK ja M: ks. kuva 1). Lähde: Tilastokeskus.  
 Figure 2. Population and job change trends in the study areas in 1989–1998 (for categories MS, PK, IK and M, see Figure 1). Source: Statistics Finland.



Kuva 3. Väestön, työpaikkojen ja pendelöinnin keskimääräinen vuotuinen muutos aluetyypeittäin vuosina 1989–1998 (aluetyypit MS, PK, IK ja M: ks. kuva 1). Väestö- ja työpaikkakuvioiden paksut viivat kuvaavat kansallisia keskiarvoja. Pendelöintikuvioiden nuolenkärjet osoittavat pendelöinnin suuntaa: esimerkiksi MS>MS tarkoittaa maaseutuseutukuntien sisäistä pendelöintiä ja MS> tarkoittaa pendelöintiä niistä ulos. Lähde: Tilastokeskus.

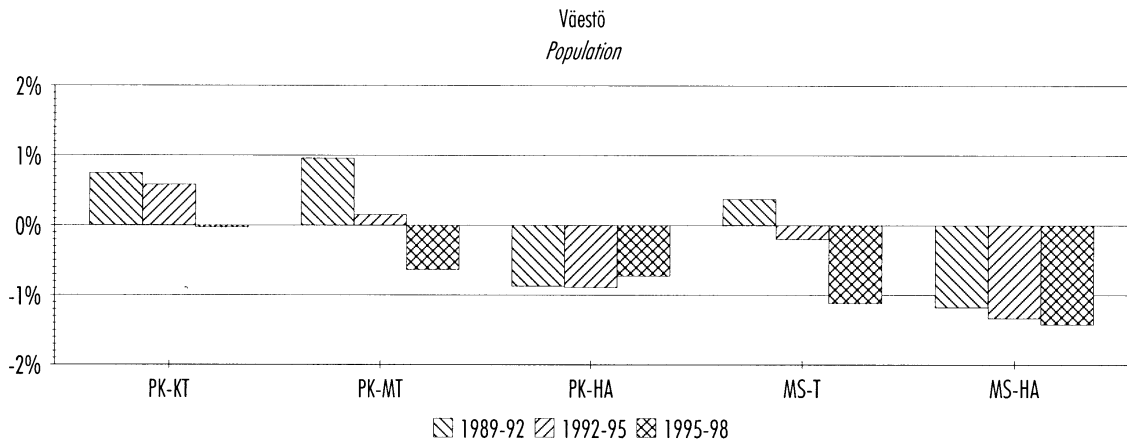
Figure 3. Average annual change rates of population, jobs, and commuting in 1989–1998 per regional category (for categories MS, PK, IK and M, see Figure 1). The bold lines in the diagrams describing population and jobs represent national averages. The arrowheads in the diagram representing commuting indicate the direction of the commuting flow. For example: MS>MS means commuting within a rural district and MS> means commuting outward. Source: Statistics Finland.

käsitettä käytettäessä aina tarkennettava, mitä termillä kulloinkin tarkoitetaan.

Oliko Suomessa 1990-luvulla havaittavissa vastakaupungistumista niissä merkityksissä, joihin Amcoff (2000: 39) viittaa? Toiminnallisten alueiden välistä ja paikkakuntahierarkian suhteen tapahtuvaa vastakaupungistumista arvioin seutukuntien muodostamassa aluekehikossa. Vaikka tämä kehikko häivyttää seutukuntien sisäiset erot, se soveltuu vastakaupungistumisen tarkasteluun mielestäni paremmin kuin esimerkiksi kuntien tai maakuntien muodostamat aluekehikot. Seutukuntia käytetään Suomessa varsin yleisesti maaseutu- ja kaupunkialueita määriteltäessä. Asuin ympäristön suhteen tapahtuvaa vastakaupungistumista puolestaan tar-

kastelen taajamien ja haja-asutusalueiden kautta. Tarkasteluni kohteena on viisi suomalaista pikkukaupunkiympäristöä: Kajaanin, Kokkolan, Mikkelin, Rauman ja Rovaniemen seudut. Kustakin olen valinnut yhden alueen edustamaan maaseutuseutukuntia (MS) ja yhden alueen pikkukaupunkiseutukuntia (PK) (kuva 1). Lisäksi analyysissä on mukana seitsemän aluetta edustamassa isoja kaupunkiseutukuntia (IK) ja yksi alue (Helsingin seutukunta) edustamassa metropoliseutukuntaa (M).

Kuva 2 esittää väestön ja työpaikkojen lukumäärien kehitystrendit tutkimusalueilla vuodesta 1989 vuoteen 1998. Väestön määrä lisääntyi selvästi metropoliseutukunnassa ja isoissa kaupunkiseutukunnissa, kun taas maaseutu- ja useimmissa



Kuva 4. Keskimääräinen vuotuinen väestön määrän muutos vuosina 1989–1998 tutkimuksessa tarkasteltujen pikkukaupunkiseutujen keskeisimmissä taajamissa (PK-KT), niiden muissa taajamissa (PK-MT) ja haja-asutusalueilla (PK-HA), maaseutuseutukuntien taajamissa (MS-T) ja niiden haja-asutusalueilla (MS-HA) (aluetypit PK ja MS: ks. kuva 1). Lähde: Tilastokeskus.

Figure 4. Average annual population change rates in 1989–1998 in the most central localities of the examined small urban districts (PK-KT), their other localities (PK-MT), and the sparsely populated areas of these districts (PK-HA), localities of the rural districts (MS-T), and their sparsely populated areas (MS-HA) (for categories PK and MS, see Figure 1). Source: Statistics Finland.

pikkukaupunkiseutukunnissa se vähentyi. Työpaikkojen kehityksen suhteen aluetypit poikkeavat toisistaan vähemmän kuin väestön määrän kehityksen osalta. Vuosikymmenen alun laman jälkeen (vuodesta 1995 vuoteen 1998) valtaosassa seutukuntia työpaikkojen määrä kääntyi kasvuun.

Kuvassa 3 esitän aluetyypeittäin yhteen lasketuina tietoja väestön, työpaikkojen ja pendelöinnin muutoksista tutkimusajanjaksona. Väestön määrä kehittyi metropoliseutukunnissa ja isoissa kaupunkiseutukunnissa 1990-luvulla keskimääräistä myönteisemmin, maaseutu- ja pikkukaupunkiseutukunnissa päinvastoin. Työpaikkojen määrä kasvoi 1990-luvun loppupuolella kaikissa aluetyypeissä: voimakkain kasvu sijoittui toki metropoliseutukuntaan eli Helsinkiin. Pendelöinnin suhteen ylittää se, että 1990-luvun loppupuolella nopeimmin kasvoivat pikkukaupunki- ja maaseutuseutukuntiin suuntautuvat sisäänpendelöintivirrat. Samanaikaisesti suurimmilla kaupunkiseuduilla ulospendelöinti kasvoi nopeammin kuin sisäänpendelöinti. Näyttää siltä, että muuttoliike Suomessa yli-reagoi suhteessa työpaikkojen määrän kehitykseen (ks. Alueiden... 2002: 13). Alueellista keskittymistä tapahtui siis enemmän kuin työvoimatarpeiden näkökulmasta olisi ollut tarvetta.

Suomessa ei kuvien 2 ja 3 perusteella siis 1990-luvulla tapahtunut vastakaupungistumista siinä merkityksessä, että väestöä olisi siirtynyt kaupunkimaisilta toiminnallisilta alueilta maaseutumaisille eikä myöskään siinä merkityksessä, että väestöä

olisi siirtynyt suurilta paikkakunnilta pienille.

Kuvassa 4 tarkastelen väestön määrän muutosta vuoden 1995 tilastollisten taajamien ja haja-asutusalueiden muodostamassa aluekehikossa. Tiedot olen kerännyt kuvassa 1 esitetystä pikkukaupunki- ja maaseutuseutukunnista sillä poikkeuksella, että Itä-Lapin osalta käytettävissäni ei ollut eriteltyjä tietoja taajamista ja haja-asutusalueista. Muutoin olen laskenut eri seutujen tiedot yhteen aluetyypeittäin (PK-KT, PK-MT, PK-HA, MS-T ja MS-HA). Pikkukaupunkiseutukuntien keskeisimmillä taajamilla tarkoitan kuvassa 4 Kajaanin seudulla Kajaanin kaikkia taajamia (keskustaajamaa, Kirkkoahoa, Nakertajaa, Paltaniemeä, Kuluntalاهtea ja Hoikankangasta); Kokkolan seudulla Kokkolan kaikkia taajamia (keskustaajamaa ja Öjaa); Mikkelin seudulla Mikkelin keskustaajamaa, Otaavaa ja Visulahtea; Rauman seudulla Rauman kaikkia taajamia (keskustaajamaa, Unajaa, Vermuntialaa, Kollaa ja Vasaraista) sekä Rovaniemen seudulla Rovaniemen keskustaajamaa ja Saarenkylää.

Kuvasta 4 nähdään, että 1990-luvun loppupuolella väestöä menettivät paitsi maaseutu- ja pikkukaupunkiseutukuntien haja-asutusalueet, myös maaseutuseutukuntien taajamat ja pikkukaupunkiseutukuntien muut kuin keskeisimmät taajamat. Ainoastaan pikkukaupunkiseutukuntien keskeisimmissä taajamissa väestön määrän kehitys tasapainottui 1990-luvun loppupuolella. Pikkukaupunkikontekstissa ei siis Suomessa tapahtunut sellaista vastakaupungistumista, että väestöä olisi

siirtynyt kaupunkimaisista asuinympäristöistä maaseutumaisiin.

Amcoffin (2000: 44, 46–47, 66) mukaan Ruotsissa – samoin kuin Suomessa – ei ollut 1990-luvulla havaittavissa vastakaupungistumista toiminnallisten alueiden välisenä eikä paikkakuntien hierarkian suhteen tapahtuvana ilmiönä. Sen sijaan fyysisen yhdyskuntarakenteen tasolla hän on pystynyt mittaamaan Ruotsista vastakaupungistumista, eli tarkemmin ottaen väestön uudelleen jakautumista vähintään tuhannen asukkaan taajamista tätä pienempiin taajamiin tai haja-asutusalueille (Amcoff 2000: 61, 66). Amcoffin analyysi perustuu kokonaisaineistoon, joten se ei ole suoraan vertailukelpoinen omani kanssa. Hänen tulostensa perusteella näyttää siltä, että vastakaupungistuminen on Ruotsissa painottunut suurimpien kaupunkien liepeille (Amcoff 2000: 61, 63; ks. Westlund 2002: 1398–1403). Oma aineistoni ei sisällä taajamakohtaisia ja haja-alueittaisia tietoja Suomen suurimpien kaupunkiseutujen väestöstä. Periaatteessa voi olla mahdollista mitata ainakin joissakin tapauksissa vastakaupungistumista myös Suomesta – vaikkapa pääkaupunkiseudulta.

Vastakaupungistumisen mittaamiseen fyysisen yhdyskuntarakenteen tasolla liittyy teknisiä pulmia (esim. Amcoff 2000: 41, 48–53; Rosenqvist 2002a; Niemi ym. 2002; Westlund 2002: 1397–1398), mikä on syytä muistaa. Vaikka en ole kyennyt käytettävissäni olleilla ”tietovälineillä” osoittamaan Suomesta territoriaalista vastakaupungistumista, pidän sitä edelleen kiistanalaisena ilmiönä. Mittaustekniikkaa kehittämällä lienee mahdollista löytää vastakaupungistumista Suomestakin. Joka tapauksessa esittämästäni vastakaupungistumisen analysistä voidaan tehdä se johtopäätös, että maaseutu ei ole tämän päivän Suomessa kovin kilpailukyinen territoriaalinen kokonaisuus. Koska kaupungistuminen ei näytä tyrehtyvän itsestään, maaseudun kehittämiseen ja kehittämisen perustelemiseen tarvitaan omaehtoisia ajatelu- ja toimintamalleja.

## Hegemoninen kaupunkidiskurssi ja maaseutu

Olen aiemmissa artikkeleissani (Rosenqvist 2000: 18–19, 2002b: 59) tulkinnut, että maaseutua koskeva keskustelu jakautuu Suomessa kolmeksi, vaikeasti yhteen sovitettavaksi diskurssityypiksi. Aluekeskusten kehittämiseen perustuva aluepolitiikka edustaa sellaista *aluekehitys- eli kaupunkidiskurssia*, jonka mukaan maaseudun kehitys on kaupunkivetoista. *Maa- ja metsätaloudiskurssit* puolestaan lähtevät siitä, että maaseudun tulevai-

suus rakennetaan maa- ja metsätalouden varaan. *Maaseutudiskurssit* näkevät maaseudun monin tavoin hyödynnettävissä olevana alueena. Aluekehitys- eli kaupunkidiskurssit ovat Suomessa tällä hetkellä yhteiskuntapoliittisesti vahvimpia, eli kaupunkien merkitys aluekehityksessä korostuu. Maa- ja metsätaloudiskurssien näkökulmasta maaseutu muodostuu *areaalisten* eli maan pinta-alaa hyödyntävien elinkeinojen kautta. Muiden diskurssien puristuksessa monipuolisemmille maaseutudiskurseille on jäänyt suhteellisen vähän tilaa yhteiskunnallisessa keskustelussa.

Uudenlaisen maaseudun tuottamista estävät tai hidastavat perityt käsitejärjestelmät ja olemassa olevat valtarakenteet, eli ”vallan geometria”, kuten Doreen Massey (1993: 61) asian ilmaisee. Perityt tavat ajatella ohjaavat sitä, mitä näemme ja mitä emme (ks. Murdoch & Pratt 1997: 55; Goodman 2001: 196). Vallan geometriaa on usein vaikea selvittää ja asettaa kyseenalaiseksi tutkimuksen keinoin, jos ja kun tutkijat ovat enemmän tai vähemmän riippuvaisia vallan haltijoista. Erytisen haitallista maaseudun kehittämisen kannalta on se, että kaupungit (tai kaupunkiseudut) on kanonisoi- tu paitsi kapitalistisen talouden päänäyttämöiksi myös mahdollisen vastarinnan tärkeimmiksi areenoiksi (esim. Smith 1984: 136; Marston 2000: 232; Brenner & Theodore 2002a: 346). Suomessa ovat muun muassa pääministeri Paavo Lipponen (Pääministeri...2002) ja aluekeskusohjelman projektijohtaja Ulla-Maija Laiho (2002: 2) yrittäneet valaa uskoa siihen, että aluekeskusten kehittäminen on maaseudunkin etujen mukaista. Maa- ja metsätaloudiskurssien tarkoitusvahvuus näkyy esimerkiksi Suomen maatalouden strategiassa (Maatalouden...2001). Siinä *maatalous* ja *maaseutu* tarkoittavat samaa siten, että maaseudun kehittäminen tarkoittaa maatalouden ja sen liitännäiselinkeinojen kehittämistä. Maaseutupolitiikka ja -tutkimus puolestaan käpertyvät liaksi maaseudun sisälle: huomion keskipisteen tulisi olla mieluummin siinä, miten maaseutu niveltyy vastinpariinsa kaupunkiin eli muuhun yhteiskuntaan. Tällainen arvio pätee mielestäni paitsi suomalaisen maaseutukeskusteluun (esim. Hyyryläinen & Rannikko 2000a) myös suureen osaan kansainvälistä keskustelua (esim. Marsden ym. 1993; Murdoch & Pratt 1997; Little 1999).

## Mittakaavat hegemonian tutkimisen välineinä

Suomalaisessa aluekehityskeskustelussa hegemonisen aseman saavuttaneen kaupunkidiskurssin ja sen perusteiden analyysissäni kyseenalaistan tämän diskurssin ainoana oikeana totuutena ja pohdin, miten sitä voitaisiin soveltaa maaseudun

eduksi. Anssi Paasin (1991b: 294) sanoin tavoitteenani on arvioida kriittisesti vallitsevaa ajattelua ”käsitteellisenä järjestelmänä ja tieteellisinä toimintastrategioina ja -normeina”. Tukeudun analyysissäni maantieteellisiä mittakaavoja koskeviin teoretisointeihin ja uusmarxilaisuudesta ammentavaan kapitalismin teoriaan.

Maantieteellinen *mittakaava* on käsitteenä hiekan hankala muun muassa siksi, että luonnonmaantieteilijät, kaukokartoitus- ja GIS-tutkijat ja yhteiskuntaantieteilijät käyttävät sitä eri tavoin. Minä käytän tässä artikkelissa käsitettä yhteiskuntaantieteellisesti. Ymmärrän mittakaavat Sally Marstonin (2000: 220) tavoin yhteiskuntarakenteiden ja ihmistoimijoiden käytäntöjen välisessä vuorovaikutuksessa syntyviksi ehdollisiksi sosiaalisiksi konstruktioksi. En siis pidä mittakaavoja etukäteen annettuina ontologisina kategorioina, jotka kuvastaisivat maailman rakentumista erikokoisiksi aluetasoin (kehoksi, perheeksi, kyläksi, paikkakunnaksi, kaupungiksi, seuduksi, alueeksi, valtioksi tai globaaliksi mittakaavaksi). Richard Howittin (1998: 49) mukaan maantieteellisellä mittakaavalla on kolme ominaisuutta, joista kaksi (koko ja taso) ovat hyvin tunnettuja, mutta kolmas (mittakaava suhteena) tunnetaan heikommien. Mittakaava suhteena merkitsee sitä, että yksikään mittakaava ei ole itsenäinen maantieteellinen kokonaisuus, vaan tilaan, paikkaan, aikaan, kulttuuriin ja luontoon rinnastettavissa oleva kulttuurisen maiseman ja maantieteellisen kokonaisuuden ”rakennusaine” (Howitt 2002: 311). Yhteiskunnan sosiaaliset, taloudelliset, ympäristölliset ja poliittiset suhteet eivät jäsenyys yksittäisillä mittakaavatasoilla, vaan pikemminkin niiden läpi (Kelly 1999: 381). Yhteiskunnallisille toimijoille mittakaavat ovat resursseja, joiden avulla toimintaa voidaan tarkoituksenmukaisella tavalla hajuttaa maantieteellisesti. Vallitseva mittakaavojen järjestys voidaan tulkita tulokseksi valtaa pitävien hegemonisista projekteista (esim. Jonas 1994: 258; Lee 2000: 1003; MacLeod 2001: 818).

### Uusi regionalismi ja maantieteellisten mittakaavojen poliittisuus

Alueellista kehitystä koskevassa tutkimuksessa hallitseva paradigma on muuttunut merkittävästi 1990-luvun lopulta lähtien siten, että on alettu korostaa ”alueen” ominaispiirteiden merkitystä taloudellisen kasvun ja kehittymisen perustana (ks. Rosenqvist 2000: 14). John Lovering (1999: 379) kutsuu tätä laajan hyväksynnän saanutta paradigmaa ”uudeksi regionalismiksi”. Erik Swyngedouw’n (2000: 63–64) mukaan ”paikallisen” tai ”alueellisen” mittakaavan ”myyttinen” herättäminen – niin teoriassa

kuin käytännössäkin – on kiinteä osa ”globalisaatiomyytin”. Hänen mukaansa globalisaatiota käytetään poliittisessa retoriikassa tarkoituksellisesti monimutkaistamaan sanottua asiaa ja siten marginalisoimaan ja hiljentämään sitä intensiivistä sosiospatiaalista kamppailua, jota käydään hallinnan spatiaalisten mittakaavojen uudelleenorganisoinnista. Philip Kellyn (1999: 384) mukaan globalisaatiodiskurssia käytetään usein vihjailuun tiettyjen tapahtumien väistämättömyydestä ja tiettyjen politiikan vaihtoehtojen välttämättömyydestä globaalien kilpailukyyn nimissä. Samalla vakuuttava saadaan näyttämään luonnolliselta ja epämiellyttävä välttämättömältä. Uuden regionalismin tehtävänä on tällöin viitoittaa alue- ja kansantalouksien ”kultaista tietä” ”globaalien kilpailukyyn ja kestävän kasvun taivaaseen” (Swyngedouw 2000: 66). Mainitsemiani pääministeri Lipposen ja projektijohtaja Laihon kannanottoja maaseutukysymyksiin voidaan pitää ajankohtaisina suomalaisina esimerkkeinä uuden regionalismin mukaisesta ajattelusta (Pääministeri...2002; Laiho 2002).

Globalisaatiodiskurssin kyseenalaistaminen edellyttää entistä suuremman huomion kiinnittämistä maantieteellisiin mittakaavoihin. Swyngedouw’n (1997: 141) mukaan mittakaavat eivät ole vakaita ja muuttumattomia, vaan ne ovat laajuudeltaan, sisällöltään, suhteellisilta merkityksiltään ja keskinäisten suhteidensa osalta kiistanalaisia ja määrittäytyvät ja rakentuvat jatkuvasti uudelleen. Kellyn (1999: 396) mukaan ei ole järkevää asettaa yhtä mittakaavaa – kuten jollakin tavalla määriteltyä ”aluetta” – etusijalle, kun tutkitaan taloudellisia, kulttuurisia tai poliittisia prosesseja. Swyngedouw’n (1997: 141) mukaan on väärin tulkita esimerkiksi *glocalisaatio* kahden toisistaan erillään olevan mittakaavan (globaalien ja lokaalien) vuorovaikutuksena. Näin on siksi, että tällainen lähestymistapa antaa etukäteen määritellyille maantieteellisille muodostumille – kuten *oppiville alueille* (MacLeod & Jones 2001: 670) – ja niiden vuorovaikutukselle sellaisia motiiveja ja voimia, jotka ovat itse asiassa yksilöiden ja yhteiskunnallisten ryhmittymien ominaisuuksia.

Swyngedouw’n (1997: 141) prosessipohjaisen ontologian mukaan mittakaavat ja niiden sisäkkäiset yhteen nivoutumiset tulevat tuotetuiksi niissä jatkuvissa sosiospatiaalisissa valtakamppailuissa, joita yksilöt ja yhteiskunnalliset ryhmittymät käyvät. Jos mittakaava-ajattelua sovelletaan Suomeen, niin aluekehitykseen vaikuttavat paitsi ”alueelliset” myös globaalit, valtiolliset, seudulliset, paikalliset ja yksilölliset pyrkimykset. Suomessa on nähdäkseni käynnissä valtakamppailu, jossa ratkaistaan, ovatko uuden regionalismin mukaisia alueita maakunnat, seutukunnat vai kenties alue-



keskukset. Myös paikallisen kehittämisen *kumpu-panuusrakenteiden* muodostamisessa on kysymys erimittakaavaisten (kuten EU-tasoisien, valtiollisten, maakunnallisten, seudullisten, kunnallisten, paikallisten ja yksilöllisten) intressien valtakamppailuista ja yhteen nivomisista. Suhteuttamalla eri mittakaavoissa tapahtuvat yhteiskunnalliset prosessit toisiinsa päästään yhtäältä ymmärtämään eri tasoilla tapahtuvia ilmiöitä entistä paremmin. Toisaalta päästään pohtimaan uudelta pohjalta ”vapauttavan” (*emansipatory/empowering*) poliittisen toiminnan mahdollisuuksia (Harvey 2000: 82–83, 234; Swyngedouw 2000: 64).

### Epätasainen alueellinen kehitys ja sen sääntely

Fernand Braudeliin (1982, 1984) viitaten Peter Taylor (2000: 7) käsitteellistää kapitalismin monopolien maailmaksi. Braudelin mukaan kapitalismi on luonteeltaan markkinoiden vastainen: suurimmat voitot tulevat siellä, missä markkinat toimivat huonoimmin. Taylorin (2000: 7) mukaan pitkällä aikavälillä menestyksekkäs kapitalisti osaa hylätä ajoissa riittämättömästi voittoa tuottavan yrityksen ja siirtäytyä kannattavampiin monopoleihin. Joustava kapitalisti on luonteeltaan mieluummin generalisti kuin erikoistuja.

Neil Smithin (1984: 148–149) mukaan epätasainen aluekehitys perustuu pääoman ”sahausliikologiikkaan”: pääoma liikkuu sinne, missä voitot ovat suurimmat (tai ainakin riittävän suuret). Nämä liikkumiset tahdistuvat kasautumisen ja kriisien rytmien kanssa. Toisin sanoen pääoma siirtyy kehittyneeltä alikehittyneelle alueelle ja myöhemmin taas takaisin, kun kehittynyt alue on muuttunut alikehittyneeksi. Kevin Coxin (2001: 747) mukaan tilan yhteiskunnallinen merkitys syntyy siitä, että ”spatialinen järjestys sisäistyy kapitalistiseen kasautumisprosessiin ja tulee sen välttämättömäksi ominaispiirteeksi”. Kasautuminen edellyttää aina jonkinlaista kiinnittymistä maantieteelliseen tilaan (*spatial fix*) (Harvey 1982: 415). Kapitalistiselle tilalle on ominaista pysyvyyden ja muutoksen ristiriita (Harvey 1985: 150). Jossakin vaiheessa spatialinen järjestys muuttuu kasautumisen kahleeksi, jolloin vanha järjestys pitää uudistaa.

Kapitalismin käyttövoima on voiton tuottaminen. Voitto paitsi mahdollistaa pääoman jatkuvan ja laajenevan kasautumisen myös tarjoaa tuottajilleen resursseja itsensä toteuttamiseen. Kun voiton tavoittelijoita on useita, syntyy kilpailutilanne. Kilpailu synnyttää voittajia ja häviäjiä, ja varsin usein kilpailussa päädytään eettisesti arveluttavien keinojen käyttöön. Kapitalistinen järjestelmä tarvitsee tukeen sääntelyjärjestelmän, joka pyrkii yhtäältä turvaamaan pääoman kasautumi-

sen ja toisaalta pitämään epätasaisen kehityksen kielteiset vaikutukset kurissa. Sääntelyllä tarkoitetaan kaikenlaisia – sekä julkisia että yksityisiä – institutionaalisia järjestelyjä ja normistoja, jotka takaavat kapitalististen suhteiden jatkuvuuden (ks. Jessop 1990: 174). Uuteen regionalismiin liittyvät pohdinnat ovat luoneet pohjaa globaalien sääntelyjärjestelmän rakentamiselle. Neil Brennerin (2000: 371) mukaan eurooppalaisessa kontekstissa valtion globalisoituminen sisältää ainakin kaksi mittakaavojen muutosta: (1) aluesuunnittelujärjestelmän uudelleen organisointi siten, että aluetaso korostuu suhteessa kansalliseen tasoon ja (2) keskittyminen tärkeimpien kaupunkiseutujen ”institutionaalisen tiheyden” kasvattamiseen. Jälkimmäinen muutos merkitsee sellaisten kehitysmallien syrjäytymistä, jotka korostavat kasvun tasapainoista uudelleen jakamista kansallisella tasolla (Brenner 2000: 372).

Vallitsevan talouspoliittisen ideologian, uusliberalismin, mukaan ei ole tarvetta pyrkiä tasoittamaan aluekehitystä. Epätasainen kehitys on pääoman kasautumisen perusta (Brenner 2000: 372). Yhteiskunnan uusliberalisointi sisältää monenlaisia ja monimittakaavaisia toimintalinjoja (Brenner & Theodore 2002a: 342). Näihin lukeutuu sellaisten institutionaalisten esteiden poistaminen, jotka ovat aiemmin rajoittaneet uusien elämäntilanteiden tuotteistamista, työntekijöiden riistoa ja yksityisen pääoman harkinnanvaraista vallankäyttöä. Sääntelyn purkaminen, liberalisointi ja valtion menojen vähentäminen ovat olleet uusliberalistisen ”poliittisen keinovalikoiman” keskeisiä iskusanoja (Brenner & Theodore 2002a: 343).

Brenner ja Theodore (2002b: 362) analysoivat uusliberalismia kahden, keskenään dialektisen eli vastakkaisen prosessin ykseytenä: (1) olemassa olevien institutionaalisten järjestelyjen hävittäminen ja (2) pääoman kasautumista palvelevan infrastruktuurin luominen. ”Luovaa tuhoa” tapahtuu kaikissa mittakaavoissa (esimerkiksi globaalilla, valtiollisella ja paikallisella tasolla), mutta Brennerin ja Theodoren (2002b: 367) mukaan kaupungit ja kaupunkiseudut ovat muodostuneet viimeisten kolmenkymmenen vuoden kuluessa strategisesti tärkeiksi uusliberalistisen luovan tuhon levittämisen areenoiksi. Voidaan puhua jopa uusliberalismin kaupungistumisesta: kaupungeista on tullut laboratorioita, joissa kokeillaan ja toteutetaan levneväällä rintamalla erilaisia uusliberalistisia politiikkoja, institutionaalisia innovaatioita ja poliittis-ideologisia projekteja (Brenner & Theodore 2002b: 375). Suomessa aluekeskusten kaapuun verhottuja kaupunkiseutuja voidaan pitää tällaisina laboratorioina (Rosenqvist 2002b: 60–63)

### Kaupunki poliittisena konstruktiona

Brennerin (2000: 363–367) mukaan kaupunkiteoreetikot ovat kaupungin spatiaalisuutta käsitteellistäänsään päätyneet oletukseen, jonka mukaan kaupunki on yhteiskunnan spatiaalisessa järjestyksessä erityisen tärkeä mittakaava. Nykyisin on tapana käsitteellistää kaupungit maailmanlaajuisesti järjestyneiden virtojen paikalliksi solmuiksi, kun taas globaali mittakaava muodostuu lokaliteettien ja kaupunkien muodostamista verkostoista. Kaupunkiseutujen sanotaan muodostavan globaalin kapitalismin perustan: niitä pidetään yleisesti taloudellisen kasvun moottoreina sekä yhteiskunnallisen ja poliittisen vallan territoriaalisina keskittyminä (Brenner 2000: 374).

Yhteiskunnallisen kehityksen territoriaalisuus on kuitenkin ehdollinen, poliittinen asia: keskeisten territorioiden ei välttämättä tarvitse olla kaupungeja tai kaupunkiseutuja. Taylor (2000: 5) puhuu vaihtoehtoisista ”metamaantieteistä”, erilaisista tavoista hahmottaa modernin maailman jäsentymistä tilassa. Esimerkkeinä hän mainitsee kaupunkien verkostot ja valtioiden mosaiikit. Edward Soja (2000: 179, sit. MacLeod 2001: 812) on puolestaan arvioinut, että nyt olisi ehkä aika siirtää huomio kaupungeista alueisiin, eli nähdä kaupungistuminen ja kaupunkimaisen elämäntavan kehitys samanaikaisesti ”alueellistumisena ja alueellisuuden tuottamisena”. *Alueen* ja *kaupungin* käsitteille määritellään tutkimuksissa ja poliittisissa käytännöissä tietyt sisällöt, jotka eivät ole poliittisesti neutraaleja (vrt. MacLeod 2001: 822). Suomessa esimerkiksi maakunnat ja seutukunnat tai aluekeskukset edustavat erilaisia metamaantieteitä. Maakunnat perustuvat ajatukseen jonkinlaisesta alueiden Euroopasta, kun taas seutukunnat ja aluekeskukset edustavat muodissa olevaa kaupunkiverkkoajattelua.

Kaupunkimittakaava ei siis ole mikään ennalta annettu tai määrätty yhteiskunnallisten suhteiden näyttämä, vaan se on yhteiskunnallisesti rakentunut, poliittisesti kiistanalainen ja historiallisesti muuttuva niiden suhteiden ulottuvuus (ks. MacLeod 1999: 248). Mittakaavat voidaan tulkitta strategisten toimijoiden poliittisten käytäntöjen välineiksi ja heidän ”mittakaavariippuvuuksiensa” (Cox 1993: 444) heijastumiksi. Coxin (2001: 756) mukaan kaupunki on ilmeisen tärkeä mittakaava paitsi tietyille paikallisille eturyhmille (kuten kaupungin hallinnon toimijoille, tiedotusvälineille ja gryndereille) myös joillekin kansallisille eturyhmille, (kuten valtionhallinnon makrotalouspoliitikoille). Timothy Bunnell ja Neil Coe (2001: 571, 575) vihjaavat, että ”poliittiset pakot” ovat saattaneet ohjata myös tutkijoita käyttämään kaupunkimittakaavaa analyysiensä lähtökohtana use-

ammin kuin olisi ollut tarpeellista (ks. Lovering 1999: 379, 389).

### Aluejärjestelmä ja maaseutu

Suomen nykyinen aluepoliittinen ajattelu on rakennettu uuden regionalismin ja erityisesti sen sovelluksen – *seutuistumismallin* – varaan (Rosenqvist 2002b: 60–63). Maaseudun näkökulmasta malli on ongelmallinen, sillä maaseutu unohtetaan: sille ei tahdo mallissa löytyä ”vahvaa roolia yhteiskunnallisessa työnjaossa” (Valtioneuvoston periaatepäätös... 2001: 2). Näin maaseutu voidaan tuomita häviäjäksi alueiden välisessä kilpailussa. Suomalaisen aluekehityskeskustelujen lisäksi maaseutu on unohtettu kansainvälisissä, maantieteellisiä mittakaavoja koskevissa keskusteluissa, joissa usein on pohdittu kaupunkimittakaavan merkitystä aluejärjestelmässä (esim. Brenner 1999; MacLeod 1999; MacLeod & Goodwin 1999; Smith 1992, 1993, 1995, 1996).

Aluejärjestelmää tutkittaessa ei ole mielestäni tarkoituksenmukaista tarkastella kaupungeja erillään maaseudusta: pikemminkin ne muodostavat vastinparin yhdyskuntajärjestelmässä (Rosenqvist 2002a: 3). Suomalainen maantieteellinen yhdyskuntarakennetutkimus perustui aina 1990-luvulle saakka christallerilaiseen keskus- ja vaikutusalue tutkimuksen perinteeseen (Mikkonen 2000: 255). Tämän jälkeen aihepiiriä ovat hallinneet uuden regionalismin periaatteita noudattavat seutuistumis- ja kaupunkiverkkotutkimukset, joita olen analysoinut maaseudun näkökulmasta toisaalla (Rosenqvist 2002b: 60–63).

Kauko Mikkonen (2000: 258) näyttää hyväksyvän tulkinnan, jonka mukaan hierarkkinen keskus- ja vaikutusaluejärjestelmä ei enää 1990-luvulla kyennyt vastaamaan kansainvälistyvän, verkottuvan ja erikoistuvan tietoyhteiskunnan asettamiin haasteisiin. Näin voi olla, mutta suomalaiset seutuistumis- ja kaupunkiverkkotutkijat ovat mielestäni sortuneet ylilyöntiin väittäessään, että yhdyskuntajärjestelmän hierarkiat ovat purkautumassa (esim. Vartiainen 1995: 7, 1997: 94, 1999: 14; Antikainen 2001: 9). Mauri Palomäki (1995: 243) on osoittanut, että yhdyskuntarakenteen hierarkkisuus ei ole kadonnut Suomesta minnekään. Hierarkiat – eriarvoisuudet ylipäätään – ovat läsnä myös tulevaisuudessa: vain niiden muodot muuttuvat. Tällä hetkellä kansallisten keskushierarkioiden rinnalla lisäävät merkitystään globaalit ja eurooppalaiset kaupunkihierarkiat (ks. Vartiainen 1999: 14).

Brennerin (2001: 600) mukaan pienet ja suuret ”spatiaaliset yksiköt” muodostavat monikerroksisen, hierarkkisen maantieteellisen rakennel-

man. Näiden yksiköiden olennaisia ominaisuuksia ovat ”positionaalisuus” eli asemoituminen suhteessa muihin yksiköihin ja ”uppoutuminen” jollakin tavalla mainittuun rakennelmaan. Brennerin mukaan maantieteelliset mittakaavat syntyvät spatiaalisten yksiköiden hierarkisoitumisista ja uudelleen hierarkisoitumisista, joiden kautta sosiospatiaalisen erilaistumisen prosesseja tapahtuu niin aineellisesti kuin diskursiivisestikin. Brennerin (2001: 606) mielestä mittakaavojen muodostama kokonaisuus muistuttaa mieluummin mosaiikkia kuin pyramidia. Näin ollen pyramidimaisesti hierarkkisen keskus- ja vaikutusaluemallin ja hierarkioista vapaan seutuistumismallin tilalle olisi syytä ryhtyä ideoimaan jonkinlaista ”rakentuvan yhdyskunnan mallia”. Tällaisessa mallissa ihmiset olisivat todellisia subjekteja ja maailman rakentajia eivätkä vain jonkin yhteiskunnallisen kehitysvaiheen (kuten tietoyhteiskunnan) kokijoita (vrt. uusi regionalismi) tai jonkin yhteiskunnallisen ”kehityskerrostuman” (ks. esim. Massey 1984: 17–18; Oksa 1998: 51) alle jääviä sopeutujia. On mielestäni haastavampaa lähteä siitä, että ihminen mieluummin *tuottaa* elämänsä itse kuin vain elää ja kokee sosiaalisen ja luonnollisen ympäristönsä.

### Kaupungistuminen ja maaseutu

Maaseudun kehittämisen näkökulmasta kaupungistumiseen voidaan suhtautua kahdella periaatteellisella tavalla: voidaan joko hyväksyä kaupungistuminen ja sopeutua siihen tai vastustaa sitä. Kilpailukykyisen maaseudun tuottamisen kannalta sopeutuminen merkitsee sitä, että kilpailu käydään maaseudun sisällä. Tällöin voittajaksi selviytyy paitsi kaupunki myös se maaseutu, joka parhaiten sopeutuu kaupungistumiseen. Kaupungistumista vastustettaessa maaseutu haastaa kaupungin kilpakumppanikseen. Tässä asetelmassa maaseudulla on enemmän voitettavaa kuin kaupungistumiseen sopeututtaessa.

Kaupungistumisen hyväksyminen vallitsevaksi ja hallitsevaksi kehitystrendiksi merkitsee sitä, että parhaimmillaan maaseutu nähdään kaupungistumista tukevaksi väestön uusintamisen paikaksi. Maaseutu on tällöin kaupunkilaisten virkistysalue (*urban amenity*; Lowe, Murdoch & Cox 1995: 70) – piilopirtti tai alppimaja, jossa kaupunkilaiset laataavat akkujaan menestyäkseen kapitalistisen kilpailun pyörteissä. Jonathan Murdochin ja Graham Dayn (1998: 187) mukaan maaseudun arvo on kasvamassa, koska ihmiset etsivät sieltä uudenlaista tasapainoa luontosuhteelleen ja yhteisöllisyyden tarpeilleen globalisoituvan yhteiskunnan kontekstissa. Maaseutu koetaan ”luonnollisemmaksi” kuin kaupunki: siellä on enemmän ”ympäristöä” kuin

kaupungeissa. Luonto koetaan tällöin yhteiskunnallisista intresseistä vapaaksi: luonnossa ei ole sellaista itsekkyyttä, ahneutta, valtaa ja herruutta, jota on ihmisen sosiaalisessa elämässä (Murdoch & Day 1998: 193–195).

Paasin (1991a: 231) mukaan ”nykyajan ahdistavan kiireisessä ja tyhjen mielikuvien täyttämässä ilmapiirissä” on helppo – yhteisöllisyydestä puhuttaessa – ajautua menneisyyden nostalgiseen romantisoitiin. Maaseutu edustaa tällöin yhteisöllisyyttä ja kaupunki sen vastakohtaa. Philip Lowen, Jonathan Murdochin ja Graham Coxin (1995: 79–80) mielestä englantilaisen maaseudun nykyinen yhteisöllisyys rakentuu maaseudulle muuttaneen valkoisen keskiluokan uustraditionalistisen maaseutukäsityksen varaan. Tällainen yhteisöllisyys on valikoivaa: se rajaa ulkopuolelleen sellaisia yhteiskunnallisia ryhmittymiä, joilla hyvinkin voisi olla tarpeita maaseudun käyttämiseen. Valikoivuus pitänee jossakin muodossa paikkansa Suomessakin, vaikkei maamme olekaan samanlainen luokkayhteiskunta kuin Englanti. Kolmikko luonnehtii englantilaisen maaseutukeskiluokan toimintaa ”sivistyneeksi” ja ”herrasmiesmäiseksi” vetäytymiseksi kaupungeista (Lowe, Murdoch & Cox 1995: 65, 81–82). Emansipatorisen ja radikaalin yhteiskunnallisen toiminnan näkökulmasta tällainen vetäytyminen näyttää kuitenkin lähinnä vastuun pakoilulta ja oman edun tavoittelulta (vrt. Murdoch & Day 1998: 196).

Edellä olen tulkinut kaupungistumisen poliittiseksi prosessiksi, jonka tavoitteena on kapitalistisen kasautumisen turvaaminen. Radikaalit ajattelijat käyttävät tavallisesti kaupunkia yhteiskunnallisen muutoksen ja maaseutua pysähtyneisyyden vertauskuvana (vrt. Lowe, Murdoch & Cox 1995: 63). Itse yritän pohtia sitä, miten maaseutu voisi olla edistyksellisen politiikan lähtökohta, vastavoima ”kaupungistamispolitiikalle”. Swyngedouw’n (1997: 160) mukaan samalla, kun ”rahan valta ja homogenisoiva imperialistinen kulttuuri” tunkeutuvat kaikille elämän aloille ja kaikkiin maantieteellisiin mittakaavoihin ”vastustamisen politiikka” jää helposti pelkästään paikallisen lojaalisuuden ja identiteettipolitiikan rakentamiseksi sekä ”toiseuksien juhlimiseksi”. Tämä ei riitä, jos halutaan vaikuttaa pääoman valtaan. Emansipatorisen ja osallistujien vaikutusmahdollisuuksia lisäävän (*empowering*) ”mittakaavapolitiikan” tulee Swyngedouw’n (1997: 160) mukaan olla sellaista, että siinä rakennetaan paikkojen ja mittakaavojen välistä solidaarisuutta, sosiaalisia siteitä ja kollektiivista vastustamisen kulttuuria. Mittakaavapolitiikan näkökulmasta Suomessa käyttöön otettu, väylätoiminnan ja paikallisten toimintaryhmien varaan rakentuva maaseudun kehittäminen vaikuttaa riit-

tämättömältä tavalta tuottaa kilpailukykyistä maaseutua. Kilpailukykyyn parantaminen näyttäisi edellyttävän entistä suuremman huomion kiinnittämistä paikallisuuden rajat ylittäviin yhteyksiin.

## Kilpailukykyinen maaseutu?

Jotta kapitalismin ja kaupungistumisen vastustaminen ei jäisi itsetarkoitukseksi eikä pelkäksi kehityksen jarruttamiseksi, vastustamispolitiikkaan tulisi sisältyä näkemys tavoittelemisen arvoisesta tulevaisuudesta. Itse en pysty hahmottelemaan realistista vaihtoehtoa kapitalistiselle tuotantomuodolle, joten minulle ainoaksi vaihtoehdoksi maaseudun kehittämisessä jää kilpailu kapitalistisen tuotantomuodon sisällä. Toisin sanoen pitäisi ryhtyä miettimään sitä, millä aloilla ja miten maaseutu spatiaalisenä, symbolisena ja vertauskuvallisena sosiaalisenä konstruktiona voisi voittaa maaseudun ja kaupungin välisessä kilpailussa.

### Maaseutu spatiaalisenä konstruktiona

Maaseudun perinteinen tehtävä on ollut raaka-aineiden, Suomessa lähinnä ruoan ja puun, tuottaminen kaupunkilaisten tarpeisiin. Tehtävä on toteutettu sellaisten vertikaalisten eli alueiden välisten toiminnallisten verkostojen kautta, joissa tärkeimmät toiminnot ja valta ovat keskittyneet kaupunkeihin. Maaseudun tehtäväksi on tässä työnjaossa jäänyt lähinnä suorittava, tuotannollinen, alihankintatyyppinen toiminta. Petri Ruuskanen (1999a: 237–238; 1999b: 45) kutsuu tällaista kehitysmallia ”spatialiseksi” tai ”alueelliseksi taylorismiksi”. Maaseudun omaehtoisen kehittämisen näkökulmasta spatiaalisen taylorismin malli on arveluttava, sillä siinä ulkopuoliset voimat määräävät hyvin pitkälle maaseudun tulevan kehityksen.

Toisaalta maaseudulle ideoidaan usein myös mainitsemani uuden regionalismin mukaista kehitysmallia, jossa pienten yritysten muodostamat territoriaaliset, horisontaaliset verkostot muodostaisivat innovatiivisen ja kilpailukykyisen kokonaisuuden. Tätä kaupunkien kehittämisestä kopioitua mallia on kuitenkin vaikea kuvitella realistiseksi vaihtoehdoksi maaseutualueilla, kun se ei näytä kovin helposti kantavan hedelmää keskikokoisilla kaupunkiseuduillakaan.

Philip Lowe, Jonathan Murdoch ja Neil Ward (1995: 87, 93) pitävät alueen ulkoisten ja sisäisten verkostojen erottelua keinotekoisena: ”Kehitys ei tapahdu lokaliteeteissa, vaan niiden läpi.” Verkotuneiden yritysten tärkeimmät yhteydet ovat useammin ylipaikallisia kuin paikallisia. Tällainen toiminnallinen yhdentyminen ja spatiaalinen ha-

jautuminen ovat näkyvissä niin maatalousteollisessa kompleksissa ja tehdasteollisuudessa kuin korkean teknologian aloilla, rahoituspalveluissa ja kulttuuriteollisuudessaakin (Lowe, Murdoch & Ward 1995: 98).

Maaseudun kehittämisessä uuden regionalismin hengessä on se vaara, että keskitytään liikaa paikallisen sosiaalisen pääoman rakentamiseen (Murdoch 2000: 416). Tämän sijasta tulisi keskittyä pohtimaan sitä, minkälaiset ylipaikalliset verkostot toisivat maaseudulle eniten valtaa ja rahaa tai muuta arvoa. Mainittu pohdinnan tarve pätee myös perinteisiin maa- ja metsätalouden arvoketjuihin. Murdochin (2000: 416) mukaan ”verkostoparadigma” ei ole jokin valmis maaseudun kehittämisen malli, vaan verkosto tulisi rakentaa tapauskohtaisesti ylipaikallisten ja paikallisten suhteiden hybridiksi (ks. Lowe, Murdoch & Ward 1995: 101).

Tavoittelemisen arvoista olisi mielestäni se, että maaseutu tulisi mahdollisimman suuressa määrin toimeen omillaan, olematta yhteiskunnan elättinä. Taloudellinen kannattavuus perustuisi omaehtoiseen näkemykseen maaseudusta ja sen markkinointiin (esim. Bascom 2001: 64). Todennäköisimmin tällainen maaseutu ei olisi tiukan territoriaalinen, vaan se perustuisi pikemminkin mitatakaavat ylittävään toiminnalliseen verkottumiseen. Maaseudun asukkaiden lisäksi tällaisen verkoston tasa-arvoisia toimijoita voisivat olla kaupunkilaisetkin.

### Maaseutu symbolisena tai vertauskuvallisena konstruktiona

Lopuksi pohdin mahdollisuuksia tuottaa kilpailukykyistä maaseutua käsitteellistämällä maaseutu absoluuttisesta tai aineellisesta spatiaalisuudesta irrotetuksi symboliseksi tai vertauskuvalliseksi sosiaaliseksi konstruktioksi. Postmodernissa yhteiskunnassa erilaisia symboleja ja vertauskuvia voidaan myydä ja ostaa siinä kuin maitoa, perunaa ja puutakin. Jean Baudrillardin ajatuksiin viitaten Paul Cloke (1997: 370) arvioi, että maaseutumaisuutta koskevat merkit ja symbolit ovat tulleet irrotetuksi absoluuttisen maantieteellisen tilan yhteydestään: maaseutu on ”deterritorialisoitunut”. Abstrakteillakin maaseutua koskevilla merkityksillä ja merkityksenannoilla on tilalliset ulottuvuutensa, jotka edustanevat pikemminkin jonkinlaisia suhteellista tai symbolista kuin absoluuttista tai aineellista spatiaalisuutta. Henri Lefebvre (1991: 33, 39) puhuu tässä yhteydessä ”representaation tiloista” (*representational spaces*). Mark Lawrence (1997: 3) ehdottaa, että maaseutu käsitteellistettäisiin representaation tilaksi. Omasta mielestäni maa-

seudun ei välttämättä tarvitse olla tilaa kuvaava käsite, vaan se voi olla myös tilasta irrotettu sosiaalinen representaatio. Tällä tarkoitetaan kollektiivista, ihmisten jakamaa ideaa, ajatusta, kuvaa tai tulkintaa jostakin asiasta.

Stuart Hallin (1999: 82) mukaan ”kaksinaiset vastakohtaisuudet näyttävät olevan perustana kaikille kielellisille järjestelmille ja merkitysten tuotannolle ylipäätäänkin”. Nykyisissä länsimaisissa yhteiskunnissa vallitsee sellainen kulttuurinen hierarkia, että kaupungit edustavat modernia, kehittyntä, hyvää ja toivottavaa, kun taas maaseutu edustaa jotain perinteistä, alikehittyntä, huonoa ja ei-toivottavaa (Hall 1999: 79–80). Modernisaatioajattelu perustuu valistusfilosofiaan, jonka mukaan sivistykseen ja yhteiskunnalliseen kehitykseen johtaa vain yksi tie – modernisaatio. Lähtökohdat kilpailukyisen maaseutun representaation rakentamiseen ovat siis heikot. Samalla on ymmärrettävää, että suomalaisissa maaseutu- ja maatalouspolitiikoissa päädytään helposti puolustusellisiin ja sopeuttaviin kehittämisstrategioihin.

Jonathan Murdochin ja Andy Prattin (1993: 415) mukaan maaseudun ja kaupungin erottelu antaa niille kummallekin merkityksen ja valtaa. Täten maaseudun yhteiskunnallisen aseman ymmärtämiseksi on olennaisempaa analysoida maaseudun ja kaupungin eron rakentumista kuin esimerkiksi verrata entistä ja nykyistä maaseutua. Minkälainen sosiaalinen representaatio maaseudusta sitten pitäisi tuottaa, jotta se olisi kilpailukyinen nyky-yhteiskunnassa? Kansainvälisten tutkimusten mukaan näyttää siltä, että maaseudun ja kaupungin ero on nykyisin määriteltävissä helpommin fyysisten kuin sosiaalisten piirteiden avulla (esim. Halfacree 1995: 18; van Dam ym. 2002: 465). Tällöin maaseutua kaupungista erottavia tekijöitä ovat esimerkiksi tilan avaruus (sekä ihmisten että teko-otosten suhteen), hiljaisuus, maisema sekä luonto metsineen ja vesistöineen. Kun näiden ominaisuuksien varaan yritetään rakentaa liiketoimintaa, olennaisinta ei välttämättä ole autenttisten maaseutuelämysten tarjoaminen kuluttajille. Kuluttajat ovat valmiita maksamaan keinotekoisistakin maaseudun representaatioista. Esimerkiksi kun valtakunnallinen kesämökkien vuokrausrengas tarjoaa kuluttajille tietyt standardit täyttäviä mökkivaihtoehtoja eri puolilta Suomea, kuluttaja valitsee pikemminkin tarpeidensa mukaisen mökin representaation kuin jonkin tietyn mökin jostakin konkreettisesta paikasta. Joillekin harvaan asutulla alueella sijaitseva kylpylä- tai laskettelukeskus edustaa maaseutua tavalla, josta kannattaa maksaa. Kaupungeilla ja kunnilla on usein mahdollisuus myydä kuluttajille ”maaseutua” kaavoittamalla väljiä

asuinalueita ja suuria tontteja keskustojensa liepeille. Frank van Dam (2000: 90) ja van Dam ym. (2002: 468) mukaan tällaiselle ”pseudo-maaseudulle” olisi kysyntää ainakin hollantilaisissa olosuhteissa.

Vaikea, mutta kiehtova tapa maaseudun aseman parantamiseksi on modernisaation vastustaminen tai kieltäminen. Maaseudun perifeerinen asema modernisaatioajattelussa luo hedelmällistä pohjaa vastarinnan strategioille. Kuten muillakin yhteiskunnan marginaaliryhmillä myös ”maaseutuihmisillä” on Kari Ilmosen (1998: 256–257) sanoin mahdollisuus omien kiinnostuksen kohteidensa ja tavoitteidensa kautta pyrkiä ”murtamaan vallanpitäjien linnakkeita ja parantamaan omia asemiaan”. Ihmisiä lienee mahdollista enenevässä määrin vietellä hyppäämään pois modernisaation oravanpyörästä – ainakin osittain. Uskon, että ihmisen identiteetti on nyky-yhteiskunnassa sirpaleinen siten kuin Hall (esim. 1999: 19–28) esittää. Identiteetti koostuu useista, toistensa suhteen ristiriitaisistakin ”subjektiasemista” (Törrönen 2000: 243). Matthew Gorton, John White ja Ian Chaston (1998: 230) konkretisoivat tätä kuvatessaan, kuinka yksilö voi kuulua useampaan kuin yhteen yhteisöön: hän voi työskennellä kaupungissa sijaitsevassa toimistossa, osallistua maaseudulla paikallisen toimintaryhmän työskentelyyn, käydä vanhojen yliopistokavereidensa kanssa purjehtimassa ja hänellä voi olla sukulaisia muilla alueilla. Ehkäpä meissä kaikissa asuu myös pieni modernisaation vastustaja ja maaseutuihminen? Tämä puoli ihmisestä olisi nyt jotenkin pidettävä hereillä.

Kaipaisin maaseutukeskusteluun sen tyyppisiä vilttejä ideoita, jollaisen Smith (1992, 1993, 1996) on tuottanut esitellessään New Yorkin oloihin suunniteltuja kodittomien kulkuneuvoja. Nämä supermarketin ostoskärryjen perustalle rakennetut härvelit toimivat paitsi kulkuvälineinä myös istuimina, sänkyinä, sateensuojina, peseytymispaikkoina ja jopa kodittomien tietoverkkojen solmupisteinä. Koska nämä kulkuneuvot muistuttavat ulkomuodoltaan rakettia (tai jotain muuta sotateollista laitetta) ja koska niillä pääsee liikkumaan suurkaupunkien keskeisimpiinkin paikkoihin, ne ovat hätkähdyttävä näky katukuvassa. Ne tekevät unohdetut kodittomat näkyviksi ja samalla vahvistavat heidän identiteettiään. Maaseutukin tarvitsisi jonkinlaisia kaupunkeihin tunkeutuvia vertauskuvallisia ”hyökkäysvaunuja”, jotka viestittäisivät perifeerisyyden ja junttiuden ilosanomaa vaihtoehtona modernisaatiolle. Traktorimarssit eivät häikäytä kaupunkilaisia tarpeeksi, jos tavoitteena on vain maanviljelijöiden tulojen turvaaminen. Kaupunkilaisten viettelemiseksi tarvitaan hausکمپیا ja ajanmukaisempia keinoja, kuten eukonkanto-

joukkuejärjestys-, katukonttaus-, saappaanheito-, suojuoksu- ja sääskentappokilpailujen järjestämistä. Maaseutu voisi edustaa jonkinlaista henkistä vapautumista kilpailuyhteiskunnan paineista ja pakoista, ”laajempaa näkökulmaa elämään”, kuten Jari Isokorpi (1999) on ilmaissut pohtiesaan saappaanheiton syvintä olemusta. Jotteri modernisaation vastustaminen jäisi pelkästään yksilölliseksi tai paikalliseksi ”toiseuden juhlimiseksi”, siihen pitäisi liittyä *mittakaavapolitiikkaa* eli sosiaalisten siteiden, solidaarisuuden ja kollektiivisen vastustamisen kulttuurin rakentamista maantieteellisten mittakaavojen ja paikkojen välille (ks. Swyngedouw 1997: 160).

### Kiitokset

Kiitän artikkelin kahta ennakkotarkastajaa ja päätoimittajaa kommentista, jotka auttoivat minua selkeyttämään argumentaatiotani. Tekstiin mahdollisesti jääneistä puutteellisuksista vastaan luonnollisesti itse. Olen kirjoittanut artikkelin sen rahoituksen turvin, jonka maa- ja metsätalousministeriö on myöntänyt maaseutupolitiikan yhteistyöryhmän esityksestä vuosina 2001 ja 2002 tutkimushankkeelle ”Maaseutu ja kaupunki Suomen pikkukaupunkiseuduilla – empiirinen tutkimus maaseudun merkityksistä, asemasta ja kehittämismahdollisuuksista”.

### KIRJALLISUUS

- Alueiden kehittäminen. ALUS-lakityöryhmän mietintö (2002). *Sisäasiainministeriö, Aluekehitysosaston julkaisu* 2. 189 s.
- Amcoff, J. (2000). Samtida bosättning på svensk landsbygd. *Uppsala universitet, Geografiska regionstudier* 41. 222 s.
- Antikainen, J. (2001). Kaupunkiverkkotutkimus 2001. *Aluekeskus- ja kaupunkipolitiikan yhteistyöryhmän julkaisu* 1. 79 s.
- Bascom, J. (2001). ”Energizing” rural space: the representation of countryside culture as an economic development strategy. *Journal of Cultural Geography* 19: 1, 53–73.
- Braudel, F. (1982). *The wheels of commerce*. 670 s. Collins, London.
- Braudel, F. (1984). *The perspective of the world*. 699 s. Collins, London.
- Brenner, N. (1999). Globalisation as reterritorialisation: the re-scaling of urban governance in the European union. *Urban Studies* 36: 3, 431–451.
- Brenner, N. (2000). The urban question as a scale question: reflections on Henri Lefebvre, urban theory and the politics of scale. *International Journal of Urban and Regional Research* 24: 2, 361–378.
- Brenner, N. (2001). The limits to scale? Methodological reflections on scalar structuration. *Progress in Human Geography* 25: 4, 591–614.
- Brenner, N. & N. Theodore (2002a). Preface: from the “new localism” to the spaces of neoliberalism. *Antipode* 34: 3, 341–347.
- Brenner, N. & N. Theodore (2002b). Cities and the geographies of “actually existing neoliberalism”. *Antipode* 34: 3, 349–379.
- Bunnell, T. G. & N. M. Coe (2001). Spaces and scales of innovation. *Progress in Human Geography* 25: 4, 569–589.
- Champion, T. (1998). Studying counterurbanisation and the rural population turnaround. *Teoksessa* Boyle, P. & K. Halfacree (toim.): *Migration into rural areas: theories and issues*, 21–40. John Wiley & Sons, Chichester.
- Cloke, P. (1997). Country backwater to virtual village? Rural studies and ‘the cultural turn’. *Journal of Rural Studies* 13: 4, 367–375.
- Cox, K. R. (1993). The local and the global in the new urban politics: a critical view. *Environment and Planning D* 11: 4, 433–448.
- Cox, K. R. (2001). Territoriality, politics and the ‘urban’. *Political Geography* 20: 6, 745–762.
- van Dam, F. (2000). Revealed and stated preferences for rural living. Evidence from the Netherlands. *Teoksessa* Haartsen, T., P. Groote & P. P. P. Huigen (toim.): *Claiming rural identities. Dynamics, contexts, policies*, 80–91. Van Gorcum, Assen.
- van Dam, F., S. Heins & B. S. Elbersen (2002). Lay discourses of the rural and stated and revealed preferences for rural living. Some evidence of the existence of a rural idyll in the Netherlands. *Journal of Rural Studies* 18: 4, 461–476.
- Goodman, D. (2001). Ontology matters: the relational materiality of nature and agro-food studies. *Sociologia Ruralis* 41: 2, 182–200.
- Gorton, M., J. White & I. Chaston (1998). Counterurbanisation, fragmentation and the paradox of the rural idyll. *Teoksessa* Boyle, P. & K. Halfacree (toim.): *Migration into rural areas: theories and issues*, 215–235. John Wiley & Sons, Chichester.
- Halfacree, K. H. (1993). Locality and social representation: space, discourse and alternative definitions of the rural. *Journal of Rural Studies* 9: 1, 23–37.
- Halfacree, K. H. (1995). Talking about rurality: social representations of the rural as expressed by residents of six English parishes. *Journal of Rural Studies* 11: 1, 1–20.
- Hall, S. (1999). *Identiteetti*. 285 s. Vastapaino, Tampere.
- Halliday, J. & M. Coombes (1995). In search of counterurbanisation: some evidence from Devon on the relationship between patterns of migration and motivation. *Journal of Rural Studies* 11: 4, 433–446.
- Harvey, D. (1982). *The limits to capital*. 478 s. Basil Blackwell, Oxford.
- Harvey, D. (1985). The geopolitics of capitalism. *Teoksessa* Gregory, D. & J. Urry (toim.): *Social relations and spatial structures*, 128–163. Macmillan, London.
- Harvey, D. (2000). *Spaces of hope*. 293 s. Edinburgh University Press, Edinburgh.
- Howitt, R. (1998). Scale as relation: musical metaphors of geographical scale. *Area* 30: 1, 49–58.
- Howitt, R. (2002). Scale and the other: Levinas and geography. *Geoforum* 33: 3, 299–313.
- Hyyryläinen, T. & P. Rannikko (2000a; toim.). *Eurooppalaistuva maaseutupolitiikka. Paikalliset toimintaryhmät maaseudun kehittäjinä*. 208 s. Vastapaino, Tampere.

- Hyyryläinen, T. & P. Rannikko (2000b). Sosiaalinen pääoma ja paikallinen kehittäminen. *Teoksessa* Hyyryläinen, T. & P. Rannikko (toim.): *Eurooppalaistuva maaseutupolitiikka. Paikalliset toimintaryhmät maaseudun kehittäjinä*, 189–200. Vastapaino, Tampere.
- Ihmisten maaseutu – tahdon maaseutupolitiikka. Maaseutupoliittinen kokonaisuohjelma vuosille 2001–2004 (2000). *Maaseutupolitiikan yhteistyöryhmän julkaisu* 8. 221 s.
- Ilmonen, K. (1998). Kulttuuri alueen käyttövarana. Kulttuuripolitiikan hallitsevat ja marginaaliset diskurssit Keski-Pohjanmaalla. *Joensuun yliopiston yhteiskuntatieteellisiä julkaisuja* 32. 287 s.
- Isokorpi, J. (1999). Saappaanheittäjän omakuva. Pääkirjoitus. *Saapasuutiset* 2 (15.4.1999), ei sivunumerointia. Suomen Saappaanheittoliitto.
- Jessop, B. (1990). Regulation theories in retrospect and prospect. *Economy and Society* 19: 2, 153–216.
- Jonas, A. E. G. (1994). Editorial: the scale politics of spatiality. *Environment and Planning D* 12: 3, 257–264.
- Kelly, P. F. (1999). The geographies and politics of globalization. *Progress in Human Geography* 23: 3, 379–400.
- Kontuly, T. (1998). Contrasting the counterurbanisation experience in European nations. *Teoksessa* Boyle, P. & K. Halfacree (toim.): *Migration into rural areas: theories and issues*, 61–78. John Wiley & Sons, Chichester.
- Laiho, U.-M. (2002). Ei vettä, rantaa rakkaampaa. Pääkirjoitus. *Aluekeskusohjelma-katsaus* 3, 2.
- Lawrence, M. (1997). Heartlands or neglected geographies? Liminality, power, and the hyperreal rural. *Journal of Rural Studies* 13: 1, 1–17.
- Lee, R. (2000). Radical and postmodern? Power, social relations, and regimes of truth in the social construction of alternative economic geographies. *Environment and Planning A* 32: 6, 991–1009.
- Lefebvre, H. (1991). *The production of space*. 454 s. Blackwell, Oxford.
- Little, J. (1999). Otherness, representation and the cultural construction of rurality. *Progress in Human Geography* 23: 3, 437–442.
- Lovering, J. (1999). Theory led by policy: the inadequacies of the 'new regionalism' (illustrated from the case of Wales). *International Journal of Urban and Regional Research* 23: 2, 379–395.
- Lowe, P., J. Murdoch & G. Cox (1995). A civilised retreat? Anti-urbanism, rurality and the making of an Anglo-centric culture. *Teoksessa* Healey, P., S. Cameron, S. Davoudi, S. Graham & A. Madani-Pour (toim.): *Managing cities. The new urban context*, 63–82. John Wiley & Sons, Chichester.
- Lowe, P., J. Murdoch & N. Ward (1995). Networks in rural development: beyond exogenous and endogenous models. *Teoksessa* van der Ploeg, J. D. & G. van Dijk (toim.): *Beyond modernization. The impact of endogenous rural development*, 87–105. Van Gorcum, Assen.
- Maatalouden strategiaprojekti. Johtoryhmän loppuraportti (2001). *Maa- ja metsätalousministeriö, Työryhmämuistio MMM* 16. 75 s.
- MacLeod, G. (1999). Place, politics and 'scale dependence': exploring the structuration of Euro-regionalism. *European Urban and Regional Studies* 6: 3, 231–253.
- MacLeod, G. (2001). New regionalism reconsidered: globalization and the remaking of political economic space. *International Journal of Urban and Regional Research* 25: 4, 804–829.
- MacLeod, G. & M. Goodwin (1999). Space, scale and state strategy: rethinking urban and regional governance. *Progress in Human Geography* 23: 4, 503–527.
- MacLeod, G. & M. Jones (2001). Renewing the geography of regions. *Environment and Planning D* 19: 6, 669–695.
- Marsden, T., J. Murdoch, P. Lowe, R. Munton & A. Flynn (1993). *Constructing the countryside*. 220 s. UCL Press, London.
- Marston, S. A. (2000). The social construction of scale. *Progress in Human Geography* 24: 2, 219–242.
- Massey, D. (1984). *Spatial divisions of labour. Social structures and the geography of production*. 339 s. Macmillan, London.
- Massey, D. (1993). Power-geometry and a progressive sense of place. *Teoksessa* Bird, J., B. Curtis, T. Putnam, G. Robertson & L. Tickner (toim.): *Mapping the futures. Local cultures, global change*, 59–69. Routledge, London.
- Mikkonen, K. (2000). Keskus- ja vaikutusalueutumuksen traditio Suomessa. *Terra* 112: 4, 255–260.
- Mormont, M. (1990). Who is rural? Or how to be rural: towards a sociology of the rural. *Teoksessa* Marsden, T., P. Lowe & S. Whatmore (toim.): *Rural restructuring. Global processes and their responses*, 21–44. David Fulton, London.
- Murdoch, J. (2000). Networks – a paradigm of rural development? *Journal of Rural Studies* 16: 4, 407–419.
- Murdoch, J. & G. Day (1998). Middle class mobility, rural communities and the politics of exclusion. *Teoksessa* Boyle, P. & K. Halfacree (toim.): *Migration into rural areas: theories and issues*, 186–199. John Wiley & Sons, Chichester.
- Murdoch, J. & A. C. Pratt (1993). Rural studies: modernism, postmodernism and the 'post-rural'. *Journal of Rural Studies* 9: 4, 411–427.
- Murdoch, J. & A. C. Pratt (1997). From the power of topography to the topography of power. A discourse on strange ruralities. *Teoksessa* Cloke, P. & J. Little (toim.): *Contested countryside cultures. Otherness, marginalisation and rurality*, 51–69. Routledge, London.
- Niemi, E., Y. Paltila & M. Tammilehto-Luode (2002). Taajamat ja alueiden tyypittely. *Terra* 114: 2, 86–90.
- Oksa, J. (1998). Syrjäkylä muutoksessa. *Joensuun yliopiston yhteiskuntatieteellisiä julkaisuja* 30. 258 s.
- Oksa, J. & P. Rannikko (1995). Maaseudun muuttuvat merkitykset. *Hyvinvointikatsaus* 2, 2–4.
- Paasi, A. (1991a). Yhteisötutkimuksen kielestä ja sen metodologisista implikaatioista: teoriaa ja empiirisiä esimerkkejä. *Terra* 103: 3, 226–241.

- Paasi, A. (1991b). Muuttuvat aluekäsitteet maantieteen kehityksen heijastajana. *Terra* 103: 4, 293–308.
- Palomäki, M. (1995). Characterising the general properties of a small national settlement system. *Teoksessa* Palomäki, M. & J. A. Karunaratne (toim.): Urban development and urban life. *Acta Wasaensia* 45, *Geography* 6, 225–244.
- Pratt, A. C. (1996). Discourses of rurality: loose talk or social struggle? *Journal of Rural Studies* 12: 1, 69–78.
- Pääministeri Paavo Lipponen: Ei ole olemassa yhtä maaseutua (2002). *Keskipohjanmaa* 2.9.2002, 12.
- Rosenqvist, O. (2000). Hegemoninen kamppailu maaseudusta. *Maaseudun uusi aika* 3, 8–21.
- Rosenqvist, O. (2002a). ”Maaseudun” ja ”kaupungin” rakentuminen Tilastokeskuksen taajamamäärittelyyn perustuvassa aluekehikossa. *Terra* 114: 1, 3–12.
- Rosenqvist, O. (2002b). Aluekeskuspolitiikka ja muut yhdyntävän maaseutupolitiikan esteet Suomessa. *Terra* 114: 2, 59–67.
- Ruuskanen, P. (1999a). Rural development policy in Finland in the 1990s: towards flexible specialization or spatial Taylorism? *Teoksessa* Kasimis, C. & A. G. Papadopoulos (toim.): *Local responses to global integration*, 223–244. Ashgate, Aldershot.
- Ruuskanen, P. (1999b). Verkostot, luottamus ja riskiyhteiskunnan maaseutupolitiikka. *Chydenius-Instituutin tutkimuksia* 2, 88 s.
- Smith, N. (1984). *Uneven development. Nature, capital and the production of space*. 198 s. Basil Blackwell, Oxford.
- Smith, N. (1992). Contours of a spatialized politics: homeless vehicles and production of geographical scale. *Social Text* 33 (10: 3), 55–81.
- Smith, N. (1993). Homeless/global: scaling places. *Teoksessa* Bird, J., B. Curtis, T. Putnam, G. Robertson & L. Tickner (toim.): *Mapping the futures. Local cultures, global change*, 87–119. Routledge, London.
- Smith, N. (1995). Remaking scale: competition and cooperation in prenational and postnational Europe. *Teoksessa* Eskelinen, H. & F. Snickars (toim.): *Competitive European peripheries*, 59–74. Springer, Berlin.
- Smith, N. (1996). Spaces of vulnerability. The space of flows and the politics of scale. *Critique of Anthropology* 16: 1, 63–77.
- Soja, E. (2000). *Postmetropolis: critical studies of cities and regions*. 464 s. Blackwell, Oxford.
- Swyngedouw, E. (1997). Neither global nor local. “Globalization” and the politics of scale. *Teoksessa* Cox, K. R. (toim.): *Spaces of globalization. Reasserting the power of the local*, 137–166. The Guilford Press, New York.
- Swyngedouw, E. (2000). Authoritarian governance, power, and the politics of rescaling. *Environment and Planning D* 18: 1, 63–76.
- Taylor, P. J. (2000). World cities and territorial states under conditions of contemporary globalization. *Political Geography* 19: 1, 5–32.
- Törrönen, J. (2000). Subjektiaseman käsite empiirisessä sosiaalitutkimuksessa. *Sosiologia* 37: 3, 243–255.
- Valtioneuvoston periaatepäätös maaseutupoliittisiksi linjauksiksi vuosille 2001–2004 (2001). Valtioneuvoston periaatepäätös 5.4.2001. 7 s. 26.3.2002. <[http://www.mmm.fi/maaseudun\\_kehittaminen/yhteistyoryhma/kokonaisohjelma/periaatep.pdf](http://www.mmm.fi/maaseudun_kehittaminen/yhteistyoryhma/kokonaisohjelma/periaatep.pdf)>
- Vartiainen, P. (1989a). The end of drastic depopulation in rural Finland: evidence of counterurbanisation? *Journal of Rural Studies* 5: 2, 123–136.
- Vartiainen, P. (1989b). Counterurbanisation: a challenge for socio-theoretical geography. *Journal of Rural Studies* 5: 3, 217–225.
- Vartiainen, P. (1989c). Johtoessee: yhteiskunnan muutos ja yhdyskuntarakente. *Teoksessa* Vartiainen, P.: Yhteiskunnan muutos ja yhdyskuntarakente. *Joensuu yliopisto, Kulttuuri- ja suunnittelumaantiede, Tiedonantoja* 13, 11–45.
- Vartiainen, P. (1990). Kaupungin maaseutu. *Yhteiskuntasuunnittelu* 28: 1, 19–29.
- Vartiainen, P. (1995). Kaupunkiverkko. Kuvausjärjestelmän kehittäminen kansallisiin ja kansainvälisiin tarpeisiin. *Ympäristöministeriö, Alueidenkäytön osasto, Tutkimusraportti* 3, 61 s.
- Vartiainen, P. (1997). Maaseutuyhteiskunnasta monikasvoiseen kaupungistumiseen. *Teoksessa: Suomi 80. Kuokasta kännykkään*, 85–96. Suomen Kuntaliitto, Helsinki.
- Vartiainen, P. (1999). Alueellisen erilaistumistutkimuksen lähtökohtia. *Teoksessa* Myrskylä, P., E. Niemi & P. Vartiainen: *Menestys kasaantuu – alueet erilaistuvat. Aluekehityksen suunta 1990-luvulla*, 9–18. Suomen Kuntaliitto, Helsinki.
- Westlund, H. (2002). An unplanned green wave: settlement patterns in Sweden during the 1990s. *Environment and Planning A* 34: 8, 1395–1410.
- Ylönen, A. (2000). *Kaupunki ja maaseutu tietoyhteiskunnassa*. 97 s. Tampereen yliopisto, Yhteiskuntatieteiden tutkimuslaitos, Tampere.