

Kaupunkiudistus: globaalista lokaaliin kulttuuriin

JUSSI JAUHIAINEN

Department of City and Regional Planning, University of Wales



Jauhiainen, Jussi (1992). Kaupunkiudistus: globaalista lokaaliin kulttuuriin (Urban regeneration: from global to local culture). Terra 104: 2, pp. 70–81.

The aim of the study is to research the upgrading of El Raval, one marginalised 'barrio' in the city centre of Barcelona, Spain. The article focus on the use of culture in revitalizing this downgraded neighbourhood.

The barrio El Raval is located in the very city centre of Barcelona and it has been throughout the history a working-class neighbourhood. Also it has had fame to be the most downgraded and dangerous urban area in Barcelona full of petty criminals, prostitutes, bohemian artists and aged working-class people.

The building of multicultural centre 'Casa de Caritat' is an example of some cultural projects which have been used as a form of urban regeneration. It will be located in the heart of the neighborhood. To connect art, science and sport some Faculties of University of Barcelona will be removed very near of this centre and the XXIII Olympic Games will be celebrated in 1992 next to the neighbourhood.

The aim of the use of 'culture' is on the one hand change the downgraded image of El Raval, and on the other, bring more young and economically active people there. Have the means of culture — art, science and sports — been used to bring El Raval and its people to the capitalist consumption? Will the barrio still be a place to aged working-class people and bohemian artists or does it gentrify for new middle class and new urban professionals?

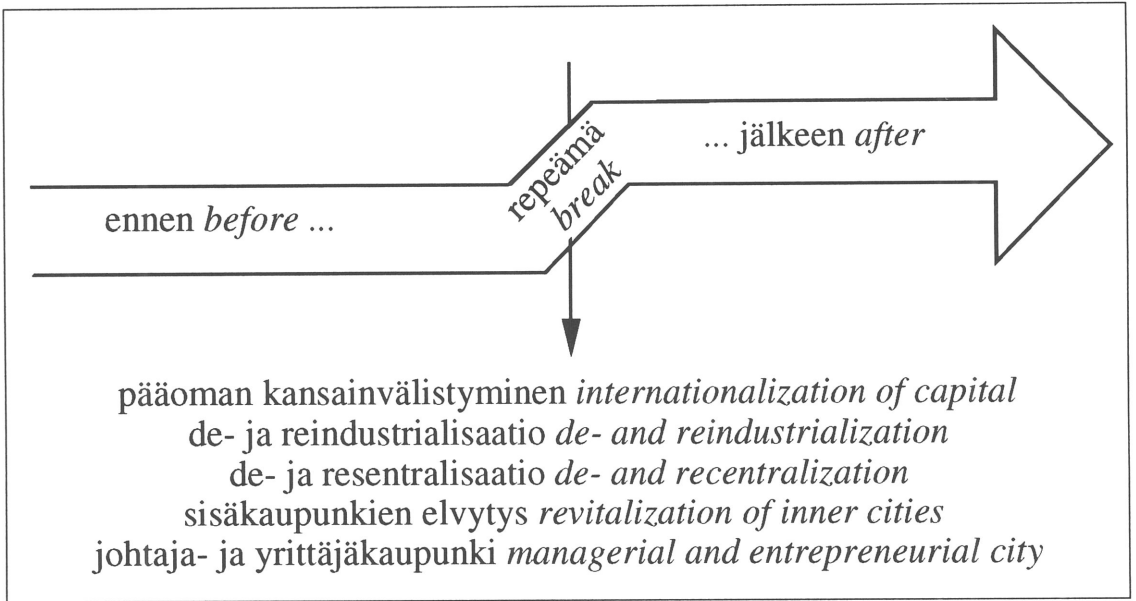
Jussi Jauhiainen, Department of City and Regional Planning, University of Wales, Cardiff CF1 3YN, UK.

Kulttuurin tutkiminen maantieteen lähtökohdista käsin eli varsinainen kulttuurimaantieteellinen (cultural geography) tutkimus on ollut varsin vähäistä Suomessa, lukuunottamatta Anssi Paasia ja joitakin muita Joensuussa 1980-luvulla vaikuttaneita maantieteilijöitä. Lisääntynyt kiinnostus kulttuuriteoreettisesti informoituneeseen maantieteeseen on avannut viime aikoina uusia näkökulmia alue- ja yhteiskuntatutkimukseen. Osittain päällekkäisenä ja samaan yhteyteen liitettävänä ilmiönä on havaittavissa sosiologian ja maantieteen välimaastossa kulkevan yhteiskuntamaantieteen nousu (kts. Vartiainen 1990). Tässä artikkelissa lähdän yhden tapauksen avulla esittämään lokaalin ja globaalin suhdetta kaupunkiudistuksessa. Barcelonan keskustassa sijaitsevan El Ravalin kaupunginosan viimeaikaiseen kehitykseen on löydettävissä selviä yhteyksiä maailmanlaajuisesta keskusta-alueiden muuttamisen ideologiasta, joka heijastuu ja toteutuu paikallisesti tiettyjen erityispiirteiden kautta. Eriyksiä Ravalin tapauksessa on, että »kulttuuri» on valjastettu kaupunkiudistuksen »moottoriksi».

Lokaliteetti, kulttuuri ja maantieteellinen tutkimus

Viime vuosina on ollut havaittavissa selvää maantieteen pluralisoitumista sekä maantieteellisen tutkimuksen hakeutumista ja profiloitumista niin yhteiskunta- kuin humanististen tieteiden suuntaan. Erilaisilla ja usein myös uusilla lähestymistavoilla katsotaan olevan mahdollisuudet viedä maantieteellistä tutkimusta eteenpäin. Eriyksen selvänä merkinä maantieteen suhteiden lähenemisestä yhteiskuntatieteisiin voidaan pitää sosiologian ja maantieteen rajamailla kulkevaa (brittiläistä) lokaliteettitutkimusta, jonka avulla pyritään analysoimaan viime aikoina (brittiläistä) yhteiskuntaa koettelevia ja ravistelevia voimakkaita muutoksia.

Lokaliteettitutkimuksen voidaan sanoa institutionalisoituneen CURS (Changing Urban and Regional System) -ohjelman myötä 1980-luvun loppupuolella. CURS:n tavoitteena oli tutkia taloudellisten muutosten vaikutusta taloudelliseen, sosiaaliseen, poliittiseen ja kulttuuriseen elämään Ison-Britannian kaupunki- ja aluejärjestelmässä



Kuva 1. Restrukturaatio: repeämä vanhan ja uuden välillä. Lähde Andersson (1991).

Fig. 1. Restructuring: the break between the old and new. Source Andersson (1991).

(Cooke 1989). Lokalteettitutkimus ei ole jäänyt pelkästään brittiläisten tutkijoiden mielenkiinnon kohteeksi, vaan esimerkiksi Suomessa on tämän tutkimusprojektin jäljiltä ja osittain omaa polkuaan edennyt »Yhdyskuntien tuleva kehitys»-tutkimusohjelma.

Lokalteettitutkimuksen tarkoituksena on analysoida yhteiskunnan muuttumista paikallistason kohdistuvan tutkimuksen avulla. Lokalteettitutkimuksen taustalla on nähtävissä »repeämä» yhteiskunnassa (kuva 1), ja tähän vaiheeseen ajoittuva perinteisen yhteiskunta- ja aluetutkimuksen kritiikki, joka tapahtui suurelta osin realismin ja restrukturaation »ideologioiden» kautta (Sayer 1984, Andersson 1991). Uusi lähtöasetelma fragmentoituvan maailman tutkimiseen sai vankan kannatuksen postmodernismin nousun myötä.

Paikallistutkimuksen kohteena ovat olleet alueellisesti varsin suppeat lokaliteetit; yhdyskunnat, paikkakunnat, päivittäisalueet, työssäkäyntialueet yms., joiden avulla katsotaan olevan mahdollista analysoida niitä »suuria» muutoksia, mitä on tapahtunut ja tapahtuu nyky-yhteiskunnassa. Realismin lähtökohtien mukaisesti tutkimuksessa pyritään erottamaan abstrakti ja konkreetti analyysi ajatellen tutkimusongelmaa, kuitenkin siten, että teoria ja empiria sidotaan yhteen intensiivisen tutkimuksen kautta. Näke-

mys restrukturaatiosta vahvistaa ajatusta tulkinnaan, joka nousee yksittäisistä tapauksista ja perustuu deduktioon. Restrukturaation teesin avulla pyritään löytämään tiettyjä teoreettisia ja metodologisia taustavoimia, joiden avulla voidaan etsiä yleisen kehitystrendin muuttujia (Andersson 1991). Lokalteettitutkimuksen ongelmana on usein nähty teorian ja empirian tasapainoinen yhteensovittaminen, tämän ovat myöntäneet niin lokaliteettitutkimuksen kannattajat kuin sen kriitikot.

Toinen kiinnostava polku vie maantiedettä kohti humanistisia tieteitä, erityisesti uudelleen muotoutumassa olevan kulttuurimaantieteen osalta. Jacksonin (1989) mukaan kulttuurimaantieteen kulttuurikonseptio on vanhentunut, koska maantieteilijät ovat ensisijaisesti ja erittäin rajoittuneesti kiinnostuneita vain kulttuurin maisemissa ilmenevistä fyysisistä ilmauksista. Paa-sin (1987) mukaan maantieteilijöiden esittämät kulttuurin määritelmät perustuvat yleisimmin kulttuurintutkijoiden käsitteelle antamiin määrittelyihin kahdella tasolla. Ensimmäisessä tavoitteena on määritellä kulttuuri yleisenä, kaiken ihmillisen toiminnan kattavana terminä. Se on kenttä, jossa sosiaaliset, taloudelliset ja poliittiset konfliktit ilmenevät ja joihin etsitään ratkaisuja. Toisessa määritelmässä kulttuuriset yhteisöt nousevat esiin suhteellisen itsenäisinä ja eriy-

traditionaalinen kulttuurimaantiede traditional cultural geography	ihmistoiminnan henkiset ja fyysiset jäljet material and nonmaterial marks of human activities	empirismi empiricism
spatiaalinen analyysi spatial analysis	ihmisen toiminnat human activities	positivismi positivism
behavioraalinen/ perseptiomaantiede behavioral/ perception geography	havaintojen suodatin the filter of observation	positivismi positivism
humanistinen maantiede humanistic geography	kokemuksen ja merkityksen perusta the base of experience and meaning	humanismi humanism
yhteiskuntamaantiede critical geography	ihmisen toiminta human activities	kriittinen yhteiskuntateoria critical theory of society

Kuva 2. Kulttuurin käsitteellistyminen maantieteellisessä tutkimuksessa. Lähde Paasi (1991).
Fig. 2. *The conceptualisation of culture in geographical research. Source Paasi 1991, 7.*

tyneinä 'teknis-mentaalisisa systeemeinä'. Näitä perustoja ajatellen ei ole ihme, että kulttuuri-
maantieteen tehtäväksi on määritetty, miten
»kulttuurit» ja niiden elementit ovat jakautuneet
tilassa, ja jossakin määrin myös ajassa.

Paasin (1991) mukaan kulttuurin tutkimisesta on siirryttävä kulttuuripolitiikan tutkimukseen
sosiaaliselle kentälle, jossa muodostetaan merkitykset ja jossa hallinta- ja alistussuhteet määrittyvät niistä kamppaillessa. Yhteisön valtarakenteet konstituoituvat prosessissa, jonka kautta sosiaalisten yhteisöjen kieli ja merkitysjärjestelmät rakentuvat. Kulttuurin ja yhteiskunnan yhteyden sekä kulttuurisen suhteellisen autonomian tunnistaminen on tärkeää. Kulttuurin käsitteellistyminen maantieteellisessä tutkimuksessa voidaan esittää pelkistetyksi kuvan 2 osoittamalla tavalla.

Kulttuuri kaupunki uudistuksessa

Kaupunki ja kulttuuri toimivat molemminpuoleisessa vuorovaikutussuhteessa keskenään joten niitä ei ole mielekäästi erottaa toisistaan. Kaupunki uudistuksen ja kulttuurin suhteiden tarkastelu

on mielenkiintoinen yhdistelmä. Toisaalta voidaan puhua myös kaupunkikulttuurista ja erityisesti kaupunki(keskustan) uudistuskulttuurista. Paneudunkin tarkemmin nimenomaan viimeksi mainittuun näkökulmaan tarkastellessani kaupungin ja kulttuurin välisiä suhteita. Kaupunki uudistuksen kulttuuri liittyy useissa tapauksissa kapitalismin periaatteiden ideologiaan eli pääoman kasautumiseen. Pääomalle laskettu voitto on alkanut hiipua kaupunkien keskusta-alueilla, kun yhteiskunnan myöhäiskapitalistisessa vaiheessa teollisuus rakentuu uudelleen. Tämän prosessin vaikutukset heijastuvat kahdella tavoin kaupungin keskusta-alueella. Toisaalta perinteisen teollisuuden kriisi vapauttaa runsaasti tilaa uskaintyttöön usein aivan kaupungin keskustassa. Toisaalta finanssimarkkinoilla operoivat organisaatiot hakevat uusia tuottavia pääoman sijoituskohteita kaupunkialueella perinteisen teollisuuden murroksen myötä. Yhtenä konkreettisena ja tuottavaksi havaittuna vaihtoehtona on taantuneiden keskusta-alueiden elvyttäminen niiden uudistamisen avulla.

Perusideologiana kaupungin keskustaan kohdistuvassa uudistuksessa on elvyttää taantuneiden

ta, mutta kaupungin kehittymisen ja sijainnin kannalta keskeisiä alueita. Uudistamisen tavoitteena on saada alue jälleen nousuun taantuneesta tilastaan ja tällä tavoin edistää pääoman kiertoa kaupunkitilassa. Nousulla tarkoitetaan keskusta-alueen, usein konkreettisemmin yhden asuinalueen tai sen osan taloudellisten edellytysten parantamista. Muutoksen mittakaava ulottuu asuinalueesta kaupungin, maakunnan, valtion tai maailman talouteen asti. Uudistamisella voi olla myös inhimillisempi sosiaalinen näkökulma, jolloin ainakin uudistamisen kohtena ovat asuinalueen asukkaat ja tavoitteena on heidän hyvinvointinsa parantaminen.

Kaupungin ja sen osan uudistamisen voimana toimii taloudellinen ja sosiaalinen muutos. Nämä kaksi muutoksen perusvoimaa eivät ole toisiaan poissulkevia, vaikka harmonian löytäminen niiden välille onkin vaikeaa. Taloudellisen muutoksen »moottorina» on useimmin vähittäiskauppa, johon nojautuen tavoitteena on kulutuksen lisääminen ja tästä aiheutuva taloudellinen voitto ja kasvava verokertymä kiihtyvän pääoman kierron avulla. Sosiaalisen uudistamisen »moottorina» toimii yleensä asuminen, jonka kehittämisellä ja parantamisella pyritään muuttamaan paikallisia asuinoloja asukkaiden kannalta myönteisempään suuntaan (Andersson 1988). Taantuneen alueen uudistamiseen liittyy usein gentrifikaation prosessi, jossa alueen sosiaalista rakennetta pyritään muuttamaan.

Gentrifikaatio kohdistuu yleensä työväenkaupunginosiin, joita saneeraamalla pyritään saamaan aikaan muutos asukasrakenteessa. Entisten alempaan sosiaali- ja varallisuusluokkaan kuuluvien asukkaiden tilalle pyritään houkuttelemaan ylempään sosiaali- ja varallisuusluokkaan kuuluvia asukkaita. Gentrifikaatioon on olemassa lukuisia näkökulmia, joista kulttuurinen muutos on yksi. Sosio-kulttuurinen gentrifikaation tarkastelutapa liittyy keskeisesti ajatukseen uudesta elämäntavasta, urbaanisyydestä. Arkkitehtonisen estetiikan kaipuu yhdistettynä näennäisesti yksilölliseen ympäristöön purkautuu gentrifikaation kautta (Jauhiainen 1990). Muutettu asuinalueen imago houkuttelee sinne uusia asukkaita. Imagon muuttamisessa käytetään niin tosiasiallisia kuin mielikuviin pohjautuvia keinoja. Gentrifikaation fyysisistä keinoista yleisimmät ovat rakennusten saneeraus, asuntojen peruskorjaus ja ympäristön viihtyisyyden lisääminen mm. viheralueiden avulla. Osana tätä muutosta ovat estetiikan kaipua tyydyttävien muistomerkkien kunnostaminen ja rakentaminen sekä erilaisten palveluiden lisääminen mukaan lukien kulttuuripalvelut.

Asuinalueen mielikuvallinen, imagoon kohdistuva muutos tapahtuu usein fyysisten muutosten kautta. Asuinalueen uusi imago luodaan sitomalla se rakennetun (lähi)ympäristön luonnonelementteihin (esim. joki, järvi, puisto, puutarha) ja/tai kulttuurielementteihin (esim. kirkko, koulu, vanha tehdas, arkkitehtuuri). Asuinalueen historian usein varsin pinnallinen, valikoiva ja romantisoitu hyödyntäminen luo uudelle imagolle loppusilauksen, jonka avulla asuinalueen vanha mielikuva saadaan vaihdetuksi. Viime aikoina muotiin tullut vanhan, mieluummin 1800-lukuun sijoittuvan, teollisuuden romantisointi on aiheuttanut sen, että vanhoille teollisuusalueille rakennetut uudet ja modernit asuinalueet ovat kohonneet mielikuvien asteikossa korkealle. Näitä alueita löytyy lukuisista kaupungeista, suomalaisina esimerkkeinä voidaan mainita vaikkapa Teravatori Turussa tai Lapinniemi Tampereella.

Kaupungin »kulttuurinen» uudistus: esimerkkinä El Ravalin kaupunginosa Barcelonassa

Kaupungin ja sen osien muutosta arvioitaessa on olennainen lähtökohta tarkastella kaupungin historiaa ja kehittymistä eli sen elämäntekoa. Ravalin suuret muutokset ovat liittyneet yhteiskunnan suuriin muutoksiin; kapitalismin eri kehitysvaiheisiin ja kaupungin aseman merkitykseen näissä vaiheissa. Voidaankin sanoa, että Ravalin muotoutuminen sen synnystä nykypäivään asti on globaalien ja lokaalien tekijöiden yhteistä vuorovaikutusta. Selityksiä Ravalin merkittäviin muutoksiin voidaan hakea Barcelonan ja Ravalin kaupunginosan yleismaailmallisen ja paikallisen merkityksen muuttumisesta viime vuosikymmenten aikana.

Raval on Barcelonan ydinkeskustassa sijaitseva työläiskaupunginosa, jonka synty ajoittuu aina roomalaisvallan kauteen, siis varhaiseen esikapitalistiseen ajanjaksoon (Artigues *et al.* 1980). Alue kehittyi ensivaiheissaan Barcelonan kaupunkia eli sen nykyistä keskustaa ympäröivien muurien ulkopuolelle kaupunkiin johtavien sisään tuloväylien varrelle. Jo alueen alkuvaiheista lähtien se sai erityispiirteitä, jotka erottivat sen muusta kaupungista. Ravaliin rakennettiin lukuisia julkiseen toimintaan liittyviä rakennuksia kuten hospitaaleja, kirkkoja ja muita majoitukseen soveltuvia rakennuksia, vaikka se jäikin maankäytöltään suureksi osaksi maatalousalueeksi.

Lähtökohta toiseen merkittävään muutokseen Ravalin kehittämisessä oli siirtymä teollisen kau-

pungin vaiheeseen 1500—1700-luvuilla osana globaalisia valtarakenteiden muutoksia. Espanja kolonisoi Latinalaisen Amerikan ja sitä kautta syntyi merkantilistinen kaupunkipolitiikka. Raval oli tuolloin jo liitetty tärkeäksi osaksi Barcelonaa, kun kaupungin sisemmät muurit purettiin ja Barcelonan ympärille rakennetut uudet ulommat muurit sulki Ravalin sisäänsä. Muurien rakentamisen syynä oli katalonialaisten tappio vuonna 1714 Espanjan hallitsijaa vastaan tehdyssä kansannousussa (Artigues *et al.* 1980). Näin espanjalaiset estivät kaupungin fyysisen laajenemisen, jonka seurauksena sen sisäinen rakenne tiivistyi.

Ravalin kehittymiseen vaikuttanut merkittävä seikka oli se, että Espanja toi Latinalaisesta Amerikasta runsaasti tekstiiliteollisuuden raaka-ainetta, jonka jatkojalostus oli kannattavinta tehdä suurehkoissa satamakaupungissa lähellä Euroopan markkinoita. Tietyt Espanjan ja Ranskan väliset kauppasuhteet johtivat siihen, että nimenomaan Barcelonasta ja Ravalista muotoutui puuvillan ja muiden kankaiden jalostamiseen erikoistunut alue, varsinkin kun höyryvoima otettiin teolliseen käyttöön. Suuret tehtaat vaativat runsaasti matalapalkkaista työvoimaa, joka toi myös muita elinkeinoja alueelle. Tehdastyöläisillä ei ollut varaa hankkia kallista asuntoa ja sijainti lähellä työpaikkaa oli olennaisen tärkeää vielä kehittymättömän julkisen liikenteen vuoksi. Tämän seurauksena Ravalin väkiluku kasvoi ja asuminen tiivistyi voimakkaasti, olihan kaupunginosalla edellä mainitut ominaisuudet: halpa asuminen ja läheinen sijainti työpaikkoja ajatellen. Ravalin rakentaminen tiivistyi vähitellen tultaessa 1800-luvun puoliväliin.

Seuraava merkittävä vaihe Ravalin kehityksessä oli vuonna 1858 tapahtunut Barcelonan kaupungin muurien purkaminen, jonka seurauksena kaupunki alkoi laajentua voimakkaasti. Rakentamisen painopiste suuntautui entisten muurien ulkopuoliselle alueelle Cerdàn suunnittelemaan modernistiseen Barcelonan laajennusosaan L'Eixample'en. Ravalin kasvu ja kehittyminen tapahtui omalla painollaan ilman aluetta koskevia suunnitelmia (Artigues *et al.* 1980). Uudisrakentamista voitiin tehdä purettujen muurien alta vapautuneessa tilassa, olihan muuri suojavyöhykkeineen jopa kymmeniä metrejä leveä. Myöhemmin 1800-luvun lopussa ja 1900-luvun alkupuolella mittavat Barcelonan rakentamiseen liittyvät projektit, vuosien 1888 ja 1929 maailmannäyttelyt sekä metron rakentaminen, jatkoivat Ravalin rakentamisen ja asumisen tiivistymistä puuvillateollisuuden voimakkaan vähenemisen jälkeen. Ravalista oli kehittynyt 1900-luvun al-

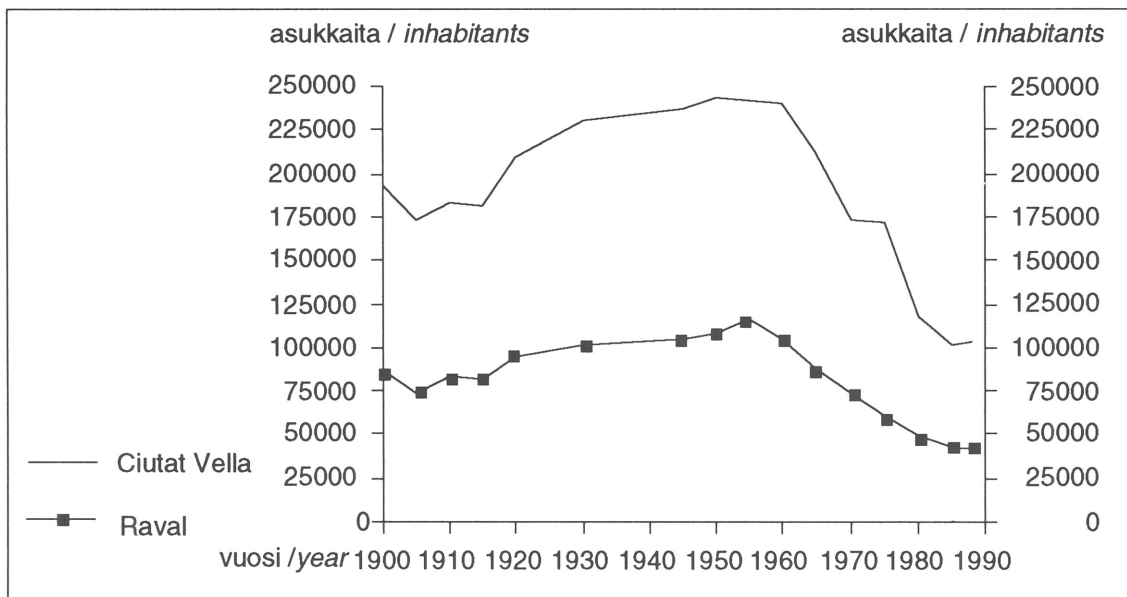
kuvuosikymmeniin mennessä erittäin tiiviisti asuttu työväenkaupunginosa.

Kaupunginosan rappeutuva tilanne havaittiin ja Ravalin parantamiseksi tehtiinkin suunnitelmia, mutta ne kariutuivat Espanjan sisällissotaan vuosina 1936—39. Jälleen kerran katalonialaisten kapinointi sodan voittajaa vastaan aiheutui piinaksi Ravalin asukkaille. Ravaliin työn perässä muuttaneilla ei ollut juurikaan mahdollisuuksia lähteä sieltä pois, koska asumiskustannukset olivat selvästi korkeammat Ravalin ulkopuolella (Tapada 1990). Toisaalta Barcelonan metropolialue tarjosi edes jonkin verran työtä sisällissodan kurjistamassa Espanjassa, vaikka merkittävät rakennusprojektit koskien Barcelonan keskustaa loppuivatkin 1900-luvun puoliväliin mennessä, jolloin Ravalin asukasluku saavutti huipunsa, 115 000 asukasta.

Merkittävä muutos kaupunginosaan kehityksessä oli 1950-luvulla alkanut raju väkiluvun väheneminen. Tähän on löydettävissä kaksi selvästi erottuvaa syytä. Toisaalta Raval oli kurjistunut ja rappeutunut, paikoitellen jopa slummiutunut ja sen rakentaminen oli jo päättynyt, toisaalta Barcelonan aluerakentaminen tarjosi mahdollisuuden siirtyä pois Ravalista kaupungin reuna-alueille rakennettuihin »tilavampiin» lähiöihin. Teollinen toiminta väheni entisestään ja tehokkaiden tuotantomenetelmien ansiosta tarvittava työntekijämäärä oli vähentynyt hyvin pieneksi. Suuren massateollisuuden aika oli lopullisesti ohi Ravalissa. Ravalin asukasluku väheni vähenemistään ja 1980-luvun alussa siellä asui enää 42 000 asukasta eli hieman yli kolmasosa siitä väkimäärästä, joka oli asunut siellä kolme vuosikymmentä aiemmin (kuva 3).

Barcelonan keskusta oli alkanut osoittaa taantamisen merkkejä samaan aikaan Ravalin kanssa. Voimakas barcelonalaisien protestointi ja asukas yhdistystoiminta 1970-luvulla vauhdittivat rappeutumisen tietoon tuloa. Barcelonan keskustan kehittämisen mahdollisuudet muotoutuivat kokonaan uusiksi Espanjan demokratisoitumisen ja Katalonian autonomisen aseman voimaantumisen myötä vielä saman vuosikymmenen lopussa. Barcelonassa päätettiin aloittaa 1980-luvun alussa erittäin voimakas keskustaan kohdistuva perusrakennusprojekti, jonka tavoitteena oli elvyttää keskusta-alue kokonaisuudessaan. Havaittiin, että käsillä olivat viimeiset hetket yrittää parantaa kaupungin keskustaa niin taloudellisesti kuin sosiaalisesti.

Ravalin kaupunginosa otettiin mukaan suunnitteluun ja kaupungin viranomaisten laatima Ravalin erityissuunniteluohjelma (PERI eli Pla Especial de Reforma Interior El Raval) saatiin



Kuva 3. Barcelonan keskustan ja Ravalin asukasluvun kehittyminen vuosina 1900–1989. Lähde: Ayuntamiento de Barcelona (1990).

Fig. 3. The population of the city centre of Barcelona and Raval between 1900–1989. Source Ayuntamiento de Barcelona (1990).

valmiiksi 1980-luvun puolivälissä, jonka jälkeen alkoivat voimakkaat toimenpiteet kaupunginosassa. Tärkeäksi tavoitteeksi asetettiin Ravalin fyysisen rappeutumisen pysäyttäminen ja alueen kehityksen kääntäminen uudelleen nousuun; sijaitsihan kaupunginosa keskeisellä paikalla miljoonakaupunkia ja Katalonian pääkaupunkia Barcelonaa. Tavoitteena oli päästä samalla Ravalin entisestä maineesta eroon ja nostaa kaupunginosa taloudellisesti ja sosiaalisesti toimivaksi alueeksi. Suunnitelma päätavoitteina olivat asumisolosuhteiden parantaminen, rakennusten entisöinti, viheralueiden luonti ja palvelusektorin elvytys ja osittainen uudelleenorganisointi.

Erityisenä uudistamisen kohteena oli asumisen parantaminen kohdistuen niin talojen ulko-osiiin kuin asuntoihin ja niiden sisäosiin. Uudistamisella oli kiire, sillä seuraava vaihe olisikin ollut kaupunginosan purkaminen, koska suurimmaksi osaksi 1800-luvulta peräisin olevat talot alkoivat osoittaa jo lopullisen rapistumisen merkkejä. Tämän lisäksi asuntojen palvelut (juokseva vesi, WC, sähkö) olivat erittäin puutteelliset. Fyysinen uudistaminen suunnattiin kohteisiin, joilla nähtiin olevan historiallista tai taiteellista arvoa: urbaanit tilakokonaisuudet, rakennukset, muistomerkit, lähteet yms.

Alueen sosiaalinen rappeutuminen muodosti toisen merkittävän ongelman fyysisen rappeutumisen lisäksi. Vuosien varrella alueen ikärakenne oli voimakkaasti muuttunut. Raveliin työikäisinä muuttaneista asukkaista oli tullut paikalleen ikääntynyttä väestöä. Toinen, ja ehkä tätä merkittävämpi tekijä oli se, että Ravalista oli tullut asuinalue, jossa kaikenlainen rikollinen toiminta oli arkipäivää. Legendaarinen Ravalin 'Barri Xino' oli aluksi prostituution ja salakapakoiden sekä pikkurikollisten ja boheemia elämää viettävien taiteilijoiden keskus. Myöhemmin alueelle tulivat laittomat siirtolaiset, ryöstöt ja huumekauppa. Varsinkin kaupan ja käytön kohteeksi tulleet kovat huumeet, heroini ja kokaiini, muuttivat alueen luonteen. Tavallisen barcelonalaisen silmissä alue oli uhkaavaa ei-kenenkään maata, jonne kunnan kansalaisella ei ollut mitään asiaa, etenkin pimeän tullen. Kaupunginosan imago oli kertakaikkiaan musta.

Suunnitelma Barcelonan keskustan uudistamisesta hyväksyttiin vuonna 1986 ja pantiin heti täytäntöön, jolloin alkoivat niin yksittäisten rakennusten kuin kokonaisten korttelien purkamiset. Samaan aikaan alettiin valikoiden entisöidä historiallisia rakennuksia niiden uuskäyttöä varten. Uudistustoimien koordinoimien ja toteutta-

misen sai tehtäväkseen ProCiVesa (Promoció Ciutat Vella, S.A.). Tämän yhtiön rahoittajina ovat Barcelonan kaupunki, jolla on määräenemistö sekä lukuisat katalonialaiset ja espanjalaiset suuryritykset, mm. suurpankki Caixa de Catalunya ja Espanjan puhelinlaitos Compañía Telefónica Nacional de España.

Kulttuurin rakentaminen El Ravaliin — projekti 'La Casa de Caritat'

Ravalin uudistamisprojekti on fyysisesti ja sosiaalisilta tavoitteiltaan kaikkein rajuin Barcelonan keskustaan kohdistuvista suunnitelmista. Sen toteutumisella nähdään olevan suuri merkitys kaupunginosan sosiaaliseen uudistumiseen ja alueen imagon nostamiseen, mikä onkin suunnitelman toinen päätavoite fyysisten asumisolosuhteiden parantamisen lisäksi. Rappeutuneen, työläisten ja eläkeläisten kansoittaman sekä alamaailman ja laittomien siirtolaisen asuttaman alueen tilalle pitäisi saada uudistunut, keskeiseen sijaintiin nojautuva, kehittyvä ja taloudellisesti aktiivinen kulttuurinen kaupunginosa. Voimakkaasti asumiseen tukeutuva saneeraus ja uudet alueelle sijoitettavat kulttuuritilat ovat ne peruspilarit, joiden varaan Ravalin uudistaminen ja imagon muutos aiotaan rakentaa.

Erityisen merkittävä ja mielenkiintoinen näkökulma uudistamisessa on »kulttuurin» ottaminen kaupunginosan uudistamisen perusvoimaksi, eräänlaiseksi kaupunkiuudistuksen »moottoriksi». Yhtäältä kulttuuritarjonnan kasvattamisen tavoitteena on saada alueelle siellä tilapäisesti oleskelevaa väestöä ja toisaalta vähitellen uudistaa alue pysyvämmiin sisäänmuuton avulla. Tilapäinen väestö tulisi alueelle kulttuuritiloihin tutustumisen yhteydessä ja houkuttelevan »kulttuurisen» ympäristön myötä alueelle muuttaisi kokonaan uutta väestöä, jolloin väestöpohja rakentuisi uudeksi ja sosiaalinen muutos olisi tosiasia.

Ravalin uudistamisen yhteydessä tarkastelen »kulttuuria» sen varsin suppeassa merkityksessä eli lähinnä sen fyysisinä ilmenemismuotoina. Tarkastelen kaupunginosan muuttamisen taustalla olevia tavoitteita, erityisesti kulttuurin konkreettista rakentamista historiallisten rakennusten uuskäytön muodossa. Ravalin uudistamiseen liittyen on käynnissä kolme merkittävää kulttuuriprojektia ja ne kattavat taiteen, tieteen ja urheilun. Taide toimii uudistajana monitoimisen kulttuurikeskuksen 'Casa de Caritat' ja sen yhteydessä toimivien kulttuurilaitosten, kuten nykytaiteen museon, kautta. Tiedettä käytetään kaupunginosan uudistamisessa siten, että Ravalin pohjois-

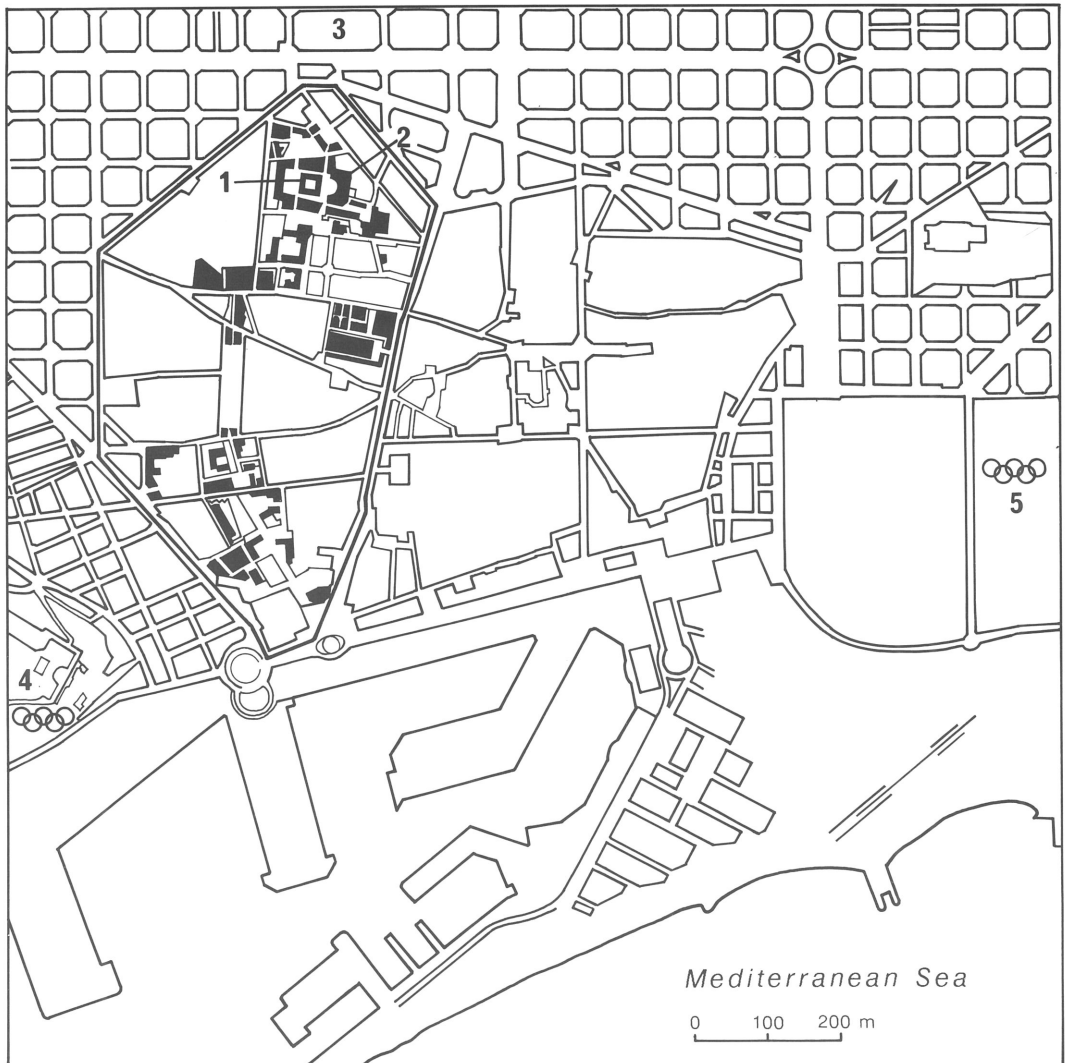
osiin sijoitetaan Barcelonan yliopiston maantieteen ja historian tiedekunta. Välittömästi kaupunginosan viereen Barcelonan keskusta-alueelle rakennetaan myös Katalonian ensimmäinen yksityinen yliopisto. Urheilua eli »ruumiinkulttuuria» edustavat XXIII olympialaiset, jotka pidetään aivan Ravalin naapurissa sijaitsevalla Montjuich-kukkulalla. Osa Ravalin saneeraamisesta on heijastusta näistä runsaasti julkisuutta saavista kisoista.

Mainitsemani kolme tärkeintä kulttuurista uudistushanketta voidaan nähdä ainakin suurimmaksi osaksi suunnattuna Ravalin ulkopuoliselle väestölle. Mikäli ne juurtuvat kaupunginosaan, niistä tulee luonnollisesti myös paikallisen, mutta uuden väestön kohteita. Näiden kulttuurihankkeiden lisäksi Ravaliin rakennetaan myös muita kulttuuritoimintoja sisältäviä rakennuksia, joiden välitön käyttö on suunnattu sekä alueen nykyiselle että mahdollisesti tulevalle väestölle. Esimerkkinä voidaan mainita Ravalin asukkaiden kulttuurisia toimintoja tukevan asukaskeskuksen 'Centre civic d'El Raval' rakentaminen.

Ravaliin tuleva kulttuurikeskus Casa de Caritat sijaitsee Ravalin kaupunginosan yläpäässä tiiviisti suureksi osaksi 1800-luvun alkupuolella rakennetussa ympäristössä, joka on ollut sekä asuinkäytössä että pienteollisuuden toiminta-alueena. Keskuksesta on lyhyt matka, 300 metriä, ydinkeskustaa halkovalle Les Rambles -kävelykadulle, joka on niin turistien kuin paikallisten asukkaiden kansoittama vuorokauden jokaisena hetkenä. Yhtä lyhyt matka on Barcelonan vanhaan, nykyisin mm. kielitieteilijöiden käytössä olevaan, keskusyliopistoon. Tulevan kulttuurikeskuksen viereen rakennetaan myös Ravaliin siirrettävä Barcelonan yliopiston tiedekunta. Sidosta kulttuuriin halutaan tukea lähellä sijaitsevilla muilla kohteilla.

Ravalin uudistamissuunnitelmassa (PERI 1986) kulttuurikeskuksella on tärkeä asema Ravalin halkovan akselin päässä. Rakennus rajoittuu Ravalin sisäosiin suuntautuvassa akselissa urbaaniin puistoon. Puisto tehdään siten, että sen alta puretaan pois viisi huonoon kuntoon pääsyttä asuinkorttelia. Sijainti Ravalin yläpäässä merkitsee sitä, että Barcelonan »modernistinen laajennusalue» Eixample suurine ja tärkeine liikekatuineen on vain muutaman sadan metrin päässä. Kulttuurikeskuksen sijainti Barcelonan kaupunkikeskustassa on varsin hyvä, eikä etäisyydestä tule kitkatekijää kulttuurikeskuksen kiinnostavuudelle (kuva 4).

Kulttuurikeskuksen arkkitehtinä on ollut saksalainen Richard Meier ja hänen ja muiden keskuksen suunnitteluun vaikuttaneiden mukaan



1. La Casa de Caritat
2. Universitat de Barcelona,
Facultat de Geografia e Història
3. Universitat Central de Barcelona
4. Olympic Games 1992, Montjuich

5. Villa Olímpic

- Centre of Barcelona
 ■ Urban renewal of El Raval

Kuva 4. Ravalin uudistamisohjelma (PERI). Lähde: Ayuntamiento de Barcelona (1986).

Fig. 4. The urban renewal program of Raval (PERI). Source: Ayuntamiento de Barcelona (1986).

'Casa de Caritat'ista' on tarkoitus tulla keskus, joka toimii luovuuden, tutkimuksen, tiedonvälityksen ja osallistumisen aloilla. Keskuksesta rakennetaan suosittu kohtaamis- ja viihtymispaikka, uusi kulttuurialue, jossa kulttuurista kiinnostuneet ihmiset voivat tavata toisiaan ja osallistua erilaisiin kulttuuritoimintoihin (CCCB 1990a,

2—3). Projekti perustuu urbaanisuuden ideaan ja ideologiaan, kaupungin muutokseen ja muuttamiseen, joka nousee kaupungista itsestään käsin.

Keskusten toiminnan lähtökohdaksi on otettu (kaupunki)kulttuuri. Kulttuurikeskuksen teema on kaupungin universaalisuus; kaupunki

teoreettisena, poliittisena, asukkaisiin liittyvänä ja propagandistisena ilmiönä. Rakennuksella ja sen toiminnalla on tarkoitus osoittaa kaupungin jatkuva muutos, puolustaa kaupungin modernia kulttuuria, edistää kaupungissa tapahtuvien ilmiöiden ymmärtämistä ja korostaa Barcelonan asemaa ja merkitystä (pää)kaupunkina siten, ettei (kaupunki)kulttuurin trivialisointiin sorruta (CCCB 1990a, 4—5).

Kulttuurikeskuksen rakentamisprojekti koostuu eri osista, jotka kasvavat vähitellen lopulliseen muotoonsa. Keskukseen muodostavat kaupunki-ilmioihin keskittyvä 'Kaupunkien kaupunki eli Ciutat de les Ciutats' -projekti, nykytaiteen museo 'Museu del Arte Contemporània de Barcelona' ja Saksa-instituutti. Rakennuksen sisätiloissa tulee olemaan monenlaisia väljästi projektin ideologiaan liittyviä toimintoja kuten tutkimusinstituutti, kirjasto, kansainväliset kongressitilat, väliaikaiset ja pysyvät näyttelytilat, taidegalleria, baari, ravintola, järjestötilat, kirjakauppa, elokuvateatteri, pienimuotoinen ja vaihtuvaohjelmainen interaktiivinen teatteri, lukuisia toimistoja jne. (CCCB 1990a, 6—20). Tämän lisäksi kulttuurikeskuksella tulee olemaan yhteistyötä sen viereen rakennettavan yliopiston tiedekunnan kanssa.

Kulttuurikeskuksen perustamisessa hyödynnetään vanhaa 1800-luvulta peräisin olevaa rakennusta, joka konkreettisesti lohkaistaan siten, että osasta rakennusta tehdään kulttuurikeskus ja loppuosa siitä puretaan. Rakennuksen ulkoasu jätetään alkuperäiseen muotoonsa, kuitenkin siten, että sen pintakerros entisöidään täydellisesti. Merkittävimmät muutokset tapahtuvatkin rakennuksen sisällä. Nykyisin käytöstä pois jääneenä rakennuksen sisätilat ovat rapistuneet monin paikoin ja ne vaativat saneerausta.

Rakennuksen suorakaiteinen muoto korkeine ja pitkinä käytävineen on antanut uskäytön suunnittelijoille suuria haasteita ja myös mahdollisuuksia. Ideana suunnittelussa on se, että toimintoja sijoitetaan joka puolelle rakennusta kellarikerroksesta ullakolle asti. Tilaa on runsaasti rakennuksen kuudessa kerroksessa, joista neljä sijaitsee maan päällä. Yhtenä yksityiskohtana mainittakoon, että kulttuurikeskuksen piha-alueella on tarkoitus käyttää maapohjana läpinäkyvää rakennusmateriaalia, jotta auringonvalo kulkeutuisi rakennuksen kellarikerroksiin saakka.

Ravalin alueen tiivis rakennuskanta aiheuttaa sen, että tällä hetkellä kulttuurikeskuksen alueelle ei ole mahdollista pysäköidä autoja kuin aivan häviävän vähäisessä määrin. Tähän on esitetty ratkaisuna maanalaisen pysäköinnin järjestämi-

nen kulttuurikeskuksen yhteyteen. Osittain keskuksen alle kaivettaviin tiloihin on laskettu mahduttavan satoja henkilöautoja (kuva 5).

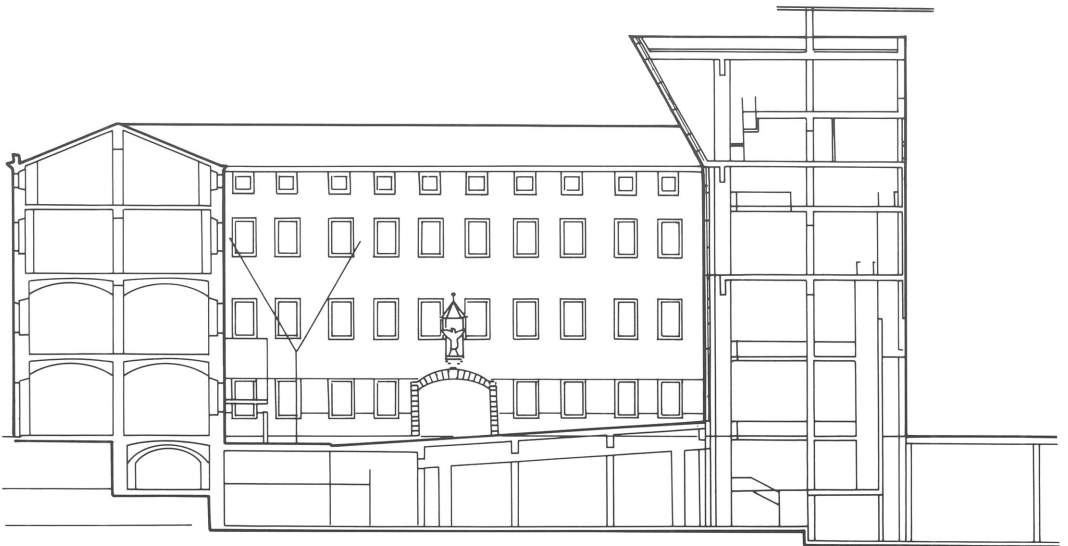
Vuoteen 1991 mennessä 'Casa de Caritat'-rakennus on saatu lohkaistua, maanalaisen pysäköintitilojen rakentaminen on loppuvaiheissaan, ja niin rakennuksen ulko- kuin sisätilojen saneeraus on käynnissä. Samanaikaisesti rakennuksessa pidetään näyttelyitä, seminaareja ja muita kulttuuritoimintoja. Kokonaisuudessaan rakennus valmistuneen ennen 1990-luvun puoliväliä.

Ravalin pysyvä muutos vai muutoksen pysyvyys Ravalissa?

Barcelonan El Ravalin kaupunginosaa koskeva tutkimus osoittaa, että (maailmanlaajuinen kaupunkiudistus)kulttuuri voidaan ottaa käyttöön, kun tavoitteena on uudistaa (paikallisesti) rappeutunutta kaupunginosaa. Uudistamisen lähtökohtana on tietoinen Ravalin kaupunginosan muuttaminen. Kuten edellä on jo todettu, niin Raval on kehittynyt niin maailmanlaajuisten kuin paikallisten ilmiöiden pyörteissä. Näenkin tässä tapauksessa nimenomaan paikallistutkimuksen antavan uusia näkökulmia maailmanlaajuisten ilmiöiden vaikutusten tarkasteluun paikallistasolla.

Ravalin uudistamisen lopputulosta on mahdoton sanoa edeltäkäsikin varmuudella. Uuden imagon luonti on käynnissä, tästä on osoituksena viikoittaiset rakennusten ja jopa kokonaisten korttelien purkamiset ja entisöimiset. Kaupunginosa on täynnä kylttejä, jossa ilmoitetaan: 'Aqui millorem la Ciutat Vella' eli 'täällä parannetaan Vanhaa kaupunkia' (kuva 6). Vaikeampi tehtävä on arvioida uudistussuunnitelman toteutuksen nykyisessä vaiheessa, mikä tulee olemaan rakennettavan kulttuurikeskuksen merkitys Ravalin uudistumisessa ja mitkä ovat uudistuksen lopputulokset: pysyvä muutos vai muutoksen pysyvyys?

Ravalin uudistamisen suunnitelmat ja niiden käytännön toteuttaminen ovat jo muuttaneet kaupunginosaa, vaikka projekti kokonaisuudessaan tulee valmiiksi vasta 1990-luvun puolivälissä. Myönteisinä seikkoina ovat parantuneet asuimisolot, mutta uudistukseen liittyy myös arveluttavia ilmiöitä: asuntojen hinnat ovat kaksin-kolminkertaistuneet muutaman viime vuoden aikana keinottelun myötä, vuokra-asuntoja on entistä vaikeampi saada, yleinen hintataso alueella on noussut, alueella asuvien ihmisten kontrollointi on lisääntynyt, poliisi on siirtänyt erikoisosastoja Ravaliin jne. Paikalliset asukkaat sanovat, et-



Kuva 5. Casa de Caritat kesällä 1991.

Fig. 5. Casa de Caritat in the summer '91.

tei paheellista 'Barri Xinon' aluetta enää ole Ravalissa. Marginaalisimmissa oloissa elävät asukkaat siirtyvät 'Alaravalista' kohti 'Yläravalia'

puskutraktorien tieltä uudistusprojektien etene-
misen edellä. Heitä ajatellen kyse on vain väliai-
kaisesta ratkaisusta, sillä vastassansa heillä on



Kuva 6. Kiitos, asukkaat! Elvyttäkäämme kaikki Vanha kaupunki.

Fig. 6. Thank you, folks. Let's all revitalise the Old Town.

kulttuurivyöhyke, uusi kulttuurikuluttajien kaupunki 'Barri de Civics Culturals'. Kun nämä kaksi aluetta kohtaavat toisensa, on kaikkein marginaalisimmissa oloissa asuvien ihmisten elintilasyöty. Kapitalismin periaattein kasautuva pääoma vaatii aina omat uhrinsa.

Tässä tutkimuksessa olen käsitellyt »kulttuuria» melko suppeasti ja konkreettisenä kaupunginosan uudistamiseen ja rakentamiseen liittyvänä ilmiönä, sen fyysisinä ilmenemismuotoina ja tietoisesti olen välttänyt arvioimasta kaupunki-uudistuksen taakse kätkeytyviä valtasuhteita. Kyse on kuitenkin ilmiselvästi siitä, kuka käyttää valtaa kaupunkitilassa ja miten ja mihin tämä vallankäyttö halutaan ohjata. Kulttuuri, kaupunki ja rakentaminen muodostavat moniulotteisia ja -merkityksisiä yhdistelmiä ja vastakkainasetteluja: kulttuurin rakentaminen — rakentamisen kulttuuri, kaupunkirakentamisen kulttuuri —

kulttuurikaupungin rakentaminen, kaupunkikulttuuri — kulttuurikaupunki jne. Ravalin esimerkin avulla olen pyrkinyt osoittamaan, miten tiettyjä kulttuurin ilmenemismuotoja voidaan (yrittää) käyttää tiettyjen intressiryhmien haluamien päämäärien saavuttamiseen kaupunkitilassa.

Kulttuuri on siis ilmiö, joka rakentuu, jota luodaan ja joka koetaan erilaisissa ihmistoiminnoissa. Paikallisuus heijastuu Ravalin uudistamisen kulttuurissa kaksijakoisena. Rakennettavien kulttuuritoimintojen sidos lähiympäristöön on varsin pinnallinen ja suureksi osaksi ulkoapäin tuotu. Toisaalta Casa de Caritat kulttuurikeskuksen ideana on tuoda esiin paikallista, paikkakuntaa koskevaa tietoutta ja kulttuuria. Kyse on paikallisuuden käsitteestä ja erilaisista aluetasoista. Ulkoapäin tuotua kulttuuria käytetään voimana, jonka avulla muutetaan Raval nousuun, taloudelliseen ja sosiaaliseen. Kokonaan toinen asia on, ketkä tähän nousuun kykenevät. Muutosprosessi Ravalissa vie paljon aikaa, eikä sen lopputuloksena olle homogeeninen »kulttuurinen» kaupunginosa. Kriittinen kysymys kuuluukin: onko uudistuksessa sijaa alueen alkuperäisille asukkaille — köyhille ja kurjille — vai uudistuu-ko ja gentrifioituuko Raval uudelle »kulttuuriselle» keskiluokalle?

KIRJALLISUUS

- Andersson, Harri (1988). Eurooppalainen kaupunki-uudistus ja suomalainen kaupunki. *Terra* 100: 3, 353—358.
- Andersson, Harri (1991). Prospect for Finnish localities. *Ministry of the Environment, Information* 1991: 1, 5—17.
- Artigues i Vidal, Jaume, Francesc Mas i Palahí & Xavier Suñol i Ferrer (1980). *El Raval. Història d'un barri servidor d'una ciutat*. 68 pp. Barcelona.
- Ayuntamiento de Barcelona (1986). *Plà Especial de Reforma Interior El Raval*. Memòria. 133 pp. Barcelona.
- Ayuntamiento de Barcelona (1990). *Anuari Estadístic de la Ciutat de Barcelona* 1989. Barcelona.
- CCCB = *Centre de Cultura Contemporània de Barcelona* (1990a). *The City of the Cities*. Centre de Cultura Contemporània de Barcelona. 22 pp. Barcelona.
- CCCB = *Centre de Cultura Contemporània de Barcelona* (1990b). *Plans and drawings: architectural project for the building 'Pati de les Dones'*. Centre de Cultura Contemporània de Barcelona. 23 pp. Barcelona.
- Cooke, Philip (toim.) (1989). *Localities*. 320 pp. Unwin Hyman, London.

- Jackson, Peter (1989). *Maps of meaning*. 213 pp. Unwin Hyman, London.
- Jauhiainen, Jussi (1990). Keskustan asuinalueen uudistamisen teoriaa. *Aluesuunnittelu* 19: 1, 20—26.
- Paasi, Anssi (1987). Kulttuurimaantieteen kehitys, sisältö ja kulttuurikonseptiot. *Suomen antropologi* 1987: 3, 136—146.
- Paasi, Anssi (1991). Kulttuuri: maantieteellisiä näkökulmia. *Alue ja ympäristö* 1991: 2, 2—19.
- Sayer, Andrew (1984). *Method in Social Science*. 271 pp. Hutchinson, London.
- Tapada, Maria Teresa (1990). *La rehabilitación urbanística en El Raval de Barcelona. Treball de Recerca al Master d'Estudis Regionals, Urbans i Metropolitans*. 193 pp. Barcelona.
- Vartiainen, Perttu (1990). Sosiologian ja maantieteen kohtaamisen kolme aaltoa. *Sosiologia* 27: 1, 27—41.