

Matkailun vaikutus alueellisiin mielikuviin: suomalaisten nuorten interrailmatkailun kognitiovaikutukset

JUSSI JAUHIAINEN

Maantieteen laitos, Turun yliopisto

Kognitiivista maantiedettä on harrastettu varsin vähän Suomessa. Muutamia tutkimuksia tehtiin 1960-luvun lopussa ja 1970-luvulla (Palomäki 1977: 12–14). Tuolloin tutkimusten pääkohteina olivat alueiden mentaalikartat sekä alueiden preferenssipinnat. Etenkin 1970–1980-lukujen vaihteessa kritisoitiin näitä perinteisiä tutkimuskohteita ja todettiin perseptiomaantieteen, kuten kognitiivista maantiedettä vielä tuolloin nimitettiin, polkevan paikallaan (Yli-Jokipii 1979: 77–78). 1980-luvulla Paasi (esim. 1984 ja 1986) on esittänyt uusia kognitiivisen maantieteen tutkimusaiheita ja -näkökulmia.

Tämän tutkimuksen empiirisessä osassa pyritään tietoisesti välttämään perinteisiä tutkimusongelmia »mikä alue tunnetaan ja kuvataan kartan muodossa parhaiten» tai »mille alueelle muutetaan mieluiten». Matkustamista tutkitaan alueiden mieltämiseen vaikuttavana tekijänä ja pohditaan tuon tekijän merkitystä.

Tutkimuksessa halutaan selvittää onko matkailulla vaikutusta alueellisten mielikuvien muotoutumiseen ja mikäli on, niin minkälaista? Matkailijoiden mielikuvia Euroopasta vertaillaan ennen matkaa ja matkan jälkeen sekä etsitään mielikuvien muutoksiin vaikuttaneita syitä, eli lyhyesti: avartaako matkailu?

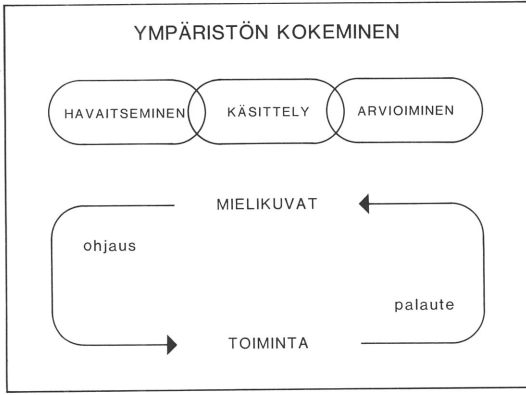
Kognitio, perseptio ja alueelliset mielikuvat

Maailmankuva on määritelty lukuisin tavoin tarkastelutavoista riippuen. Jokaisella ihmisellä on maailmankuva, joka muodostaa mielikuvien perustan. Siihen sisältyvät käsitykset luonnosta, yhteiskunnasta ja ihmisestä (Manninen 1977: 16–17). Maailmankuva ohjaa käyttäytymistämme, yksilöllistä ja kollektiivista tiedonhankintaa, luovaa toimintaa ja elämäntähtäystä. Siinä painottuu kognitiivinen aines, tietostruktuuri (Takala 1982: 44). Maailmankuvaan liittyy sekä alueellinen että ajallinen aines eli käsitykset paikasta ja ajasta. Maantieteellisessä maailmankuvassa korostuu spatiaalinen sisältö. Mielikuva suurista alueista, esimerkiksi maista, rakentuu mentaalisten representaatioiden pohjalle, eli maailma on sanallisten ja kuvallisten symbolien esitymä ihmisen mielessä. Mielikuva maailman maista on siis osa maantieteellistä maailmanku-

vaa ja maantieteellinen maailmankuva osa koko maailmankuvaa (Takala 1982: 14). Takalan (1982) mukaan maantieteelliseen maailmankuvaan vaikuttavat havaintotieto ja arkikokemus, sanat ja kuvat, varhainen tieto, kouluopetus, joukkotiedotus, tv ja radio, ympäristössä liikkuminen ja matkustaminen.

Maantieteellisen maailmankuvan päätarkoitus on organisoida kokemukset ja näin helpottaa liikkumista ympäristössä, mikä mahdollistaa myös »henkisen» liikkumisen eri paikoissa. Useimmille ihmisille suppeamman ympäristön kokemista sävyttävät tunteet, toiveet ja pelot. Etäisempi ympäristö on taas suuressa määrin tietämisen ja uskomusten kohde (Rauhala 1974). Lähellä olevat alueet tunnetaan usein myös paremmin. Tiedonvälityksen laajeneminen vähentää etäisyyden vaikutusta mielikuvien muotoutumisessa, mutta stereotyyppikäsitykset kansoista, kulttuureista ja yhteiskunnista joutuvat yhä paikkaamaan tiedon aukkoja varsin paljon (Takala 1982: 45–54). Matkustamisella on siis merkitystä maantieteellisen maailmankuvan muotoutumisessa ja maailman jäsentymisessä ihmisen mielessä.

Mielikuvien tuottamista maantieteellisistä paikoista kutsutaan maantieteelliseksi mieltämiseksi eli perseptioksi (Fogelberg et al. 1981: 27). Maantieteellisen mieltämisen kautta ihminen muodostaa itselleen sisäisen, subjektiivisen, kuvan ympäristöstään. Tämä kuva helpottaa asioiden ja paikkojen preferenssijärjestelyä sekä ympäristön kokemista ja tuntemista. Perseptio mahdollistaa sen, että yksilö voi muokata aistiärsykkeet järjestyneeksi kokemukseksi, joten perseptio on itse yksi kognitiivinen prosessi (Paasi 1983: 236). Kognitiokäsitteeseen kuuluvat psykologiset prosessit, joiden avulla ihminen saa, varastoi ja käyttää informaatiota sekä toimii tämän informaation varassa. Kognitioon liittyvät keskeisesti käyttäytyminen ja kokeminen (Gold 1980: 20). Kognition avulla kiedomme menneisyyden yhteen nykyisyyden kanssa ja hahmotamme tulevaisuuden. Perseptio ja kognition lopputuote on mielikuva ympäristöstämme (Golledge & Stimson 1987: 38). Katson empiirisen tutkimukseni kuuluvan kognitiiviseen maantieteeseen, koska tutkin alueellisia kognitiivisia prosesseja.



Kuva 1. Ympäristön kokemisen malli. Lähde: Horelli 1982: 59.

Ympäristön kokeminen on olennainen osa ihmisen ja ympäristön välistä vuorovaikutusta. Ympäristön kokemiseen liittyvät havaitseminen, käsittely ja arviointi. Nämä muodostavat yhdessä kokemusprosessin toisiinsa limittyneinä. Käytännössä edellä mainitut kokemisen osat eivät erotu toisistaan, mutta teoriassa niitä voidaan tarkastella erikseen (Horelli 1982: 58).

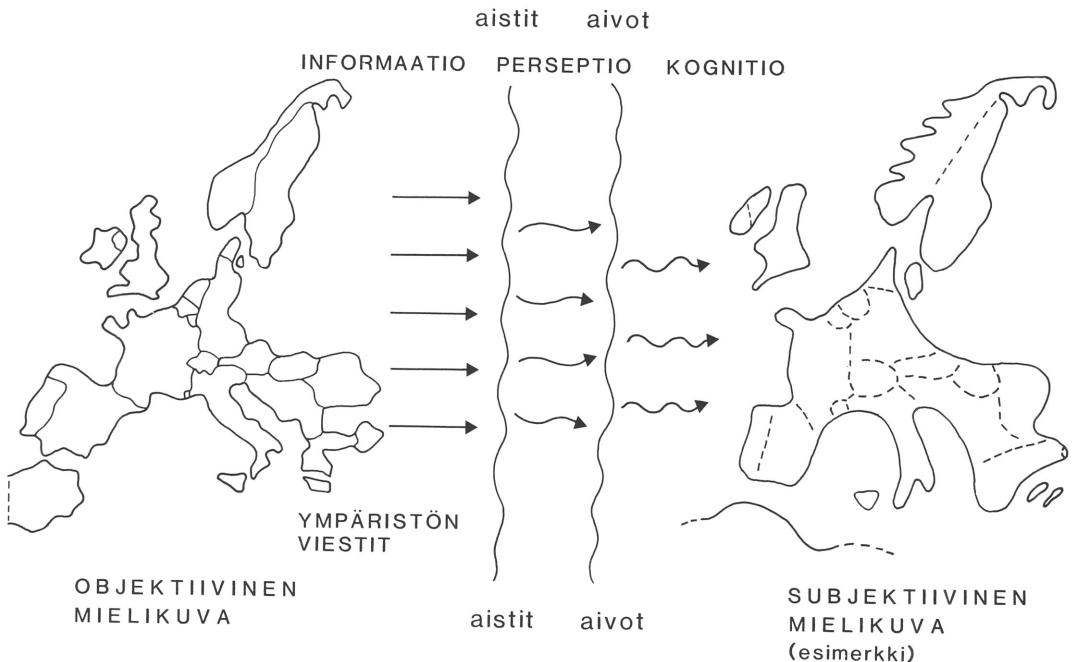
Kuvan 1 mallissa ympäristön kokeminen perustuu tiedonkäsittelyjärjestelmään, jossa yksilö jatkuvassa vuorovaikutuksessa ympäristönsä kanssa ottaa aktiivisesti informaatiota vastaan

(perseptio) sekä käsittelee (kognitio) ja arvioi (evaluaatio) sitä. Nämä kokemisen osa-alueet ovat kehämäisessä vuorovaikutuksessa toistensa kanssa. Toiminta johtaa palautteen muodossa skeemojen ja mielikuvien muuntumiseen, jotka puolestaan ohjaavat uutta toimintaa.

Mukautumisen (akkomodaatio) ja sulautumisen (assimilaatio) käsitteillä voidaan kuvata vuorovaikutuksen heijastumista tietoisuuteen. Mukautumisessa skeemat muuttuvat, kun toiminnasta saatu palaute ei vastaa odotuksia. Sulautumisessa palaute on odotusten mukaista ja se sulautuu skeemoihin niitä vahvistaen. Siten kokemus ja toiminta ympäristössä ovat osa samaa kokonaisprosessia, jota yksilö, ryhmät ja myös yhteiskunta pyrkivät säätelemään motiivinsa ja tavoitteidensa mukaisesti (Horelli 1982: 58–59).

Alueellisen mielikuvan muotoutumista voidaan tarkastella kuvan 2 esimerkin mukaan. Ihmiset havaitsevat ympäristön informaatioärsykkeet aistien avulla. Informaatio siirtyy aivoihin, joissa ärsykkeet muotoutuvat kognition kautta subjektiiviseksi kuvaksi ympäristöstä (Golledge & Stimson 1987: 38).

Objektiivisen mielikuvan määrittelyminen on vaikeaa. Vaikka on olemassa vain yksi objektiivinen fyysinen ympäristö, niin jokainen muodostaa siitä mielessään myös ainutkertaisen subjektiivisen mielikuvan, »subjektiivisen ympäristön». Subjektiivinen mielikuva ei ole identtinen kopio



Kuva 2. Mielikuvien muotoutumismalli interrailmaista. Lähde: Golledge & Stimson 1987: 38

objektiivisesta ympäristöstä, objektiivisesta reaali maailmasta. Tämä tulee ottaa huomioon tehtäessä päätelmiä alueisiin kohdistuvista tunnelatauksista. Voidaan olettaa, että matkailija matkustaa vain suppeassa osassa maata, eikä täten saa riittävästi tietoa objektiivisen mielikuvan muodostamiseksi vieraillemastaan maasta. Matkailija muodostaa silti subjektiivisen mielikuvan koko maasta, vaikka hän vierailisikin vain tietyssä osassa maata, ja tähän subjektiiviseen mielikuvaan perustuen hän muodostaa käsityksen tästä maasta.

Matkustaminen mielikuvien muovaajana

Matkustaminen on yksi tekijä, joka muokkaa ihmisen maantieteellistä maailmankuvaa. Liikkuessaan paikasta toiseen ihminen rekisteröi jatkuvasti ympäristöstä itselleen merkityksellisiä asioita (Takala 1982: 29, vrt. Paasi 1983: 219). Liikkuminen ympäristössä mahdollistaa muulla tavoin saadun tiedon todentamisen. Matkailu rakentaa »koettua maailmaa», varsin monikerroksista käsitystä tietyistä maista, niiden luonnosta ja ihmisistä. Toisaalta käynti vieraassa maassa voi lisätä tietoa ja kumota aiempia ennakkoluuloja, toisaalta käynti voi vahvistaa aiempia ennakkoluuloja (vrt. Horelli 1982: 49).

Matkailijat yleistävät usein näkemänsä ja kokemansa koskemaan laajempia yhteyksiä. He saattavat muodostaa mielikuvan koko maasta, vaikka he vierailevat vain tietyssä osassa maata tai tapaavat vain muutamia tämän maan asukkaita. Matkailijoiden arvioimat skeemat ovat usein myös kapeita: katsotaan autojen määrää ja ulkonäköä, ihmisten vaatteita ja kaupassa olevien kulutustavaroiden määrää. Kokonaan voivat jäädä huomaamatta ja hahmottamatta ne asiat, jotka eivät näy niin hyvin katukuvassa (Takala 1982: 48—50).

Matkailua on tutkittu kognitiivisesti varsin vähän. Tutkimuksen kohteena ovat useimmin olleet matkailijoiden ja paikallisten asukkaiden suhteet. Muutamia suppeita tutkimuksia on tehty matkailijoiden mielikuvien muuttumisesta. Matkailijat muodostavat selviä mielikuvia niistä maista, joissa he vierailevat. Matkailija tekee aktiivisesti havaintoja ja havaintoihin perustuen päätelmiä vierailukohteestaan (Shipka 1978). Tapaustutkimus kansainvälisestä opiskelijaryhmästä osoitti, että mielikuvat vierailuista maista muuttuivat myönteiseen suuntaan havaintojen perusteella (Steinkalk & Taft 1979).

Matkailijat suhtautuvat usein myönteisesti vierailukohteeseensa ja paikalliseen väestöön ennen matkaa, onhan tämä yleensä matkallelähdön

edellytys (Pearce 1982: 92): Lundbergin (1972) mukaan matkailijoiden luottamus omiin mielikuviin vierailusta maasta kasvaa matkan jälkeen (Pearce 1982: 90). Myönteinen suhtautuminen paikallisiin asukkaisiin muuttaa myös suhtautumisen tätä maata kohtaan myönteisemmäksi.

Interrailmatkailu ja mielikuvat

Tutkimusjoukoksi valittiin suomalaiset interrailmatkailijat. Interrailmatka tehdään kuukauden voimassa olevan interrailkortin avulla. Tuona aikana jokainen alle 26-vuotias voi matkustaa rajoittamattoman määrän rautatiematkoja Euroopassa, lukuunottamatta joitakin Itä-Euroopan maita. Interrailmatkailu Suomesta on ollut suosittua viime vuosina. Tutkimusvuonna 1986 tehtiin Suomesta lähes 20 000 interrailmatkaa eri puolille Eurooppaa.

Tutkimusaineisto hankittiin kaksiosaisen kyselyn avulla. Alkukysely tehtiin ennen interrailmatkaa eri puolilla Suomea ja jatkokysely matkan jälkeen. Lopulliseksi tutkimusjoukoksi muodostui 316 interrailmatkailijaa. Vaikka tutkimusjoukko hankittiin kahden kyselyn kautta, tuli koko tutkimuksen vastausprosentiksi korkea 58,7.

Interrailmatkailijat ovat hyvä tutkimuskohde selvitetessä matkailun vaikutuksia eri maiden

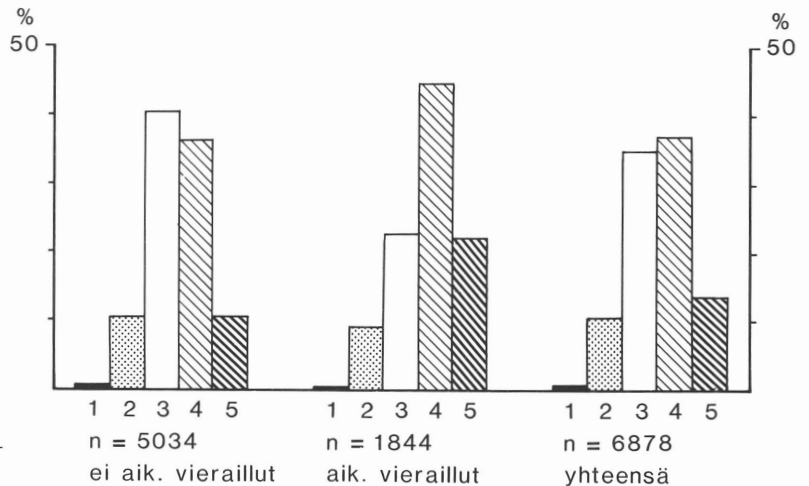


Kuva 3. Tutkimusalue

Taulukko 1. Mielikuva-arvot interrailmaista ennen matkaa.

Maa	Ei aiemmin käyneet			Aiemmin käyneet		
	n	\bar{x}	k-haj.	n	\bar{x}	k-haj.
Belgia	262	3,32	0,54	54	3,40	0,71
Espanja	245	3,22	0,92	71	3,52	0,95
Hollanti	231	3,75	0,70	85	4,09	0,77
Irlanti	308	3,54	0,93	7	4,00	1,16
Iso-Britannia	202	3,72	0,82	113	4,26	0,69
Italia	178	3,44	0,99	138	3,53	1,12
Itävalta	231	3,90	0,78	85	4,31	0,60
Jugoslavia	254	3,10	0,76	61	2,77	0,90
Kreikka	232	4,03	0,74	84	4,42	0,64
Luxemburg	295	3,49	0,65	20	3,95	0,89
Länsi-Saksa	155	3,43	0,78	161	3,67	0,82
Marokko	298	2,81	0,91	17	3,65	1,22
Monaco	272	3,54	0,79	43	4,05	0,84
Norja	165	3,75	0,79	148	4,10	0,74
Portugali	299	3,30	0,79	16	3,88	0,72
Ranska	189	3,75	0,89	127	3,85	0,98
Romania	303	2,97	0,58	10	2,70	0,95
Ruotsi	12	3,00	0,96	303	3,41	0,82
Sveitsi	234	3,94	0,78	80	4,01	0,86
Tanska	142	3,69	0,72	173	3,93	0,67
Turkki	300	2,92	0,85	15	3,40	0,99
Unkari	282	3,55	0,83	33	4,03	0,88
Yhteensä (\bar{x})	231	3,46	0,80	84	3,77	0,86

Mielikuva-arvoluokat (maan keskiarvo):
 1,00—1,74 = erittäin kielteinen
 1,75—2,24 = kielteinen
 2,25—2,74 = melko kielteinen
 2,75—3,24 = neutraali
 3,25—3,74 = melko myönteinen
 3,75—4,24 = myönteinen
 4,25—5,00 = erittäin myönteinen



Kuva 4. Mielikuva-arvojen jakauma ennen matkaa.

mielikuviin, koska he käyvät useissa maissa yhden interrailmatkan aikana. Nuoren ikänsä vuoksi interrailmatkailijat ovat ennakkoluulottomampia kuin aikuiset. Lisäksi nuorten maailmankuva ei ole muodostunut siinä määrin pysyväksi kuin aikuisten (von Wright 1982).

Tutkimusalue muodostuu maista, joissa oli mahdollista matkustaa interrailmatka vuonna 1986. Nämä maat olivat Euroopan valtiot ja Marokko, lukuunottamatta joitakin Itä-Euroopan maita. Suomi rajattiin pois tutkimusalueesta (kuva 3).

Matkustamisen vaikutusta alueellisiin mielikuvien selvitetiin interrailmatkailijoiden interrailmaille antamien mielikuva-arvojen perusteella, jotka he saivat valita viisiasteisesta skaalasta.

- 1 = erittäin kielteinen suhtautuminen ko. maahan
- 2 = kielteinen suhtautuminen ko. maahan
- 3 = neutraali suhtautuminen ko. maahan
- 4 = myönteinen suhtautuminen ko. maahan
- 5 = erittäin myönteinen suhtautuminen ko. maahan

Mielikuva-arvojen maittaiset keskiarvot olivat ennen matkaa yleisimmin melko myönteisiä ($\bar{x} = 3,25-3,74$). Taulukosta 1 ilmenevät maittaiset keskiarvot vaihtelivat melko kielteisen ja erittäin myönteisen välillä ($\bar{x} = 2,70-4,42$). Interrailmatkailijat kokivat myönteisimmiksi ne maat, joissa he olivat käyneet aiemmin. Ennen interrailmatkaa he suhtautuivat selvästi neutraalimmin niihin maihin, joissa he eivät olleet käyneet (taulukko 1 ja kuva 4).

Mielikuvien muuttumista tutkittiin maista, joissa interrailmatkailijat kävivät matkansa aikana. Alle kolme tuntia kestänyt vierailu maassa tulkittiin kauttakulkumatkaksi, jonka aikana matkailija ei käytännössä ehdi tutustua juuri lainkaan vierailukohteeseen. Yli kolme tuntia kestänyt vierailu tulkittiin varsinaiseksi vierailuksi.

Matkailijat ilmoittivat mielikuviansa muuttumisen viisiasteiseen skaalaan perustuen:

- 1 = muutos erittäin kielteiseen suuntaan

Taulukko 2. Interrailmatkan matkakohteet ja mielikuvien muuttuminen.

Maa	Kauttakulku			Vierailu		
	n	\bar{x}	k-haj.	n	\bar{x}	k-haj.
Belgia	41	3,05	0,55	42	3,62	0,99
Espanja	0	—	—	60	3,25	1,24
Hollanti	6	3,00	1,10	105	3,68	0,84
Irlanti	0	—	—	17	3,59	1,23
Iso-Britannia	1	4,00	—	91	3,57	0,91
Italia	1	4,00	—	185	3,15	1,05
Itävalta	25	3,40	0,71	111	3,85	0,97
Jugoslavia	11	2,27	1,01	72	2,74	1,19
Kreikka	0	—	—	76	3,86	1,00
Luxemburg	1	4,00	—	12	3,67	0,89
Länsi-Saksa	18	2,94	0,24	244	3,40	0,68
Marokko	0	—	—	4	4,50	0,58
Monaco	10	3,10	0,32	47	3,34	0,89
Norja	0	—	—	9	3,78	1,09
Portugali	0	—	—	23	3,78	1,38
Ranska	5	3,00	0,0	210	3,24	0,86
Romania	0	—	—	0	—	—
Ruotsi	31	2,94	0,25	265	3,13	0,47
Sveitsi	17	3,35	0,49	102	3,74	0,86
Tanska	57	3,14	0,35	214	3,40	0,72
Turkki	0	—	—	9	3,56	1,01
Unkari	1	2,00	—	53	3,74	1,13
Yhteensä (\bar{x})	10	3,16	0,50	87	3,55	0,95

Mielikuva-arvojen muutosluokat (maan keskiarvo):

- 1,00—1,74 = muutos erittäin kielteiseen suuntaan
- 1,75—2,24 = muutos kielteiseen suuntaan
- 2,25—2,74 = muutos melko kielteiseen suuntaan
- 2,75—3,24 = ei muutosta
- 3,25—3,74 = muutos melko myönteiseen suuntaan
- 3,75—4,24 = muutos myönteiseen suuntaan
- 4,25—5,00 = muutos erittäin myönteiseen suuntaan

- 2 = muutos kielteiseen suuntaan
 3 = ei muutosta
 4 = muutos myönteiseen suuntaan
 5 = muutos erittäin myönteiseen suuntaan

Melko myönteinen mielikuvien muutos ($\bar{x} = 3,25 - 3,74$) osoittautui kaikkein yleisimmäksi tarkasteltaessa mielikuvien muuttumista interrailmaista varsinaisen vierailun seurauksena (taulukko 2).

Varsinainen vierailu muutti noin joka toista matkailijan mielikuvaa. Vain joka viides mielikuva muuttui kauttakulkumatkan vaikutuksesta. Varsinainen vierailu muuttaa siis mielikuvia paljon enemmän kuin kauttakulkumatkailu, ja selvästi myönteisempään suuntaan (kuva 5).

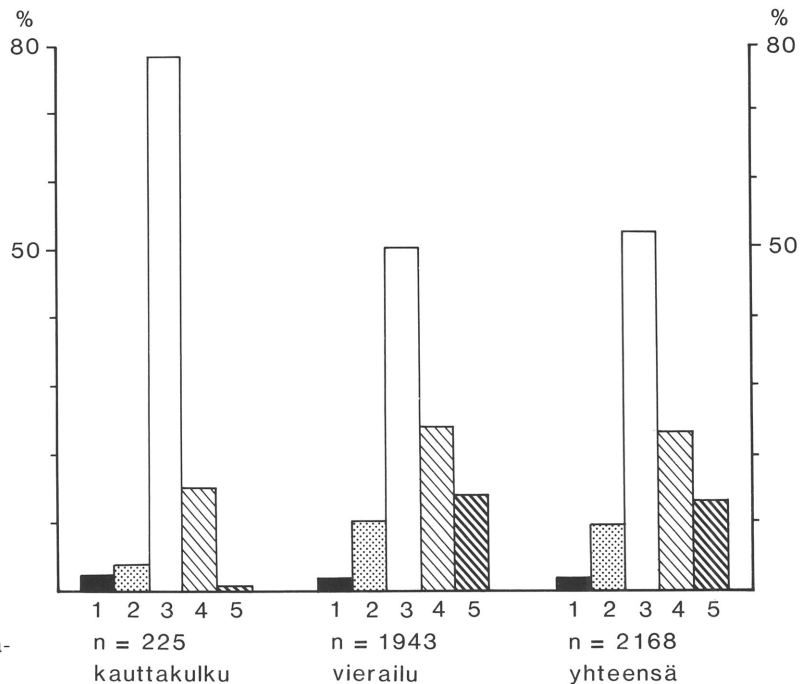
Vierailumaista muuttuneiden mielikuvien syyt selvitettiin avoimella kysymyksellä. Matkalla tavatut ihmiset ja heidän käyttäytymisensä interrailmatkailijoita kohtaan ovat tärkeimmät mielikuvia muuttaneet syyt. Yleinen ilmapiiri merkitsee myös paljon (taulukko 3).

Em. muutossyiden lisäksi voidaan mainita nähtävyydet (3 %) sekä sää ja ilmasto (2 %). Mielikuviansa ilmoitti säilyneen ennallaan kaikenkaikkiaan vain 4 matkailijaa (1 %), mutta on otettava huomioon, että mielikuvien muuttumista tiedustelleeseen kysymykseen jätti vastaamatta 26 henkilöä (8 %). Tästä voidaan päätellä, että lähes kaikkien matkailijoiden mielikuvat muutuivat matkalla.

Taulukko 3. Mielikuvia muuttaneet syyt.

Syy	n	%	cum %
Ihmisten käyttäytyminen	113	16	16
Ihmiset	87	13	29
Tietty kaupunkikohde	48	7	36
Ilmapiiri	47	7	43
Siisteys/sotkuisuus	44	6	49
Ympäristö	35	5	54
Tietty maakohde	33	5	59
Omat kokemukset matkalla	25	4	63
Palvelu	24	4	67
Ihmisten kielitaito	23	3	70
Muu	210	30	100
Yhteensä	689	100	

Useimmat interrailmatkailijat suhtautuvat ennen matkaa interrailmaihin melko myönteisesti, matka muuttaa heidän suhtautumistaan melko myönteiseen suuntaan ja matkan jälkeen heillä on myönteinen mielikuva interrailmaista. Tärkeimpänä vierailtujen maiden mielikuvia muuttavana tekijänä ovat vierailukohteissa tavatut ihmiset, toiseksi tärkein tekijä on alueen ulkoiset piirteet ja kolmantena matkailijan oma tuonhetkinen tunnetila. Matkailu avartaa matkailijan näkökulmia. Kokemukset korvaavat uskomukset, tieto korvaa luulon (kuva 6).



Kuva 5. Mielikuvien muutosjakauma matkan vaikutuksesta.



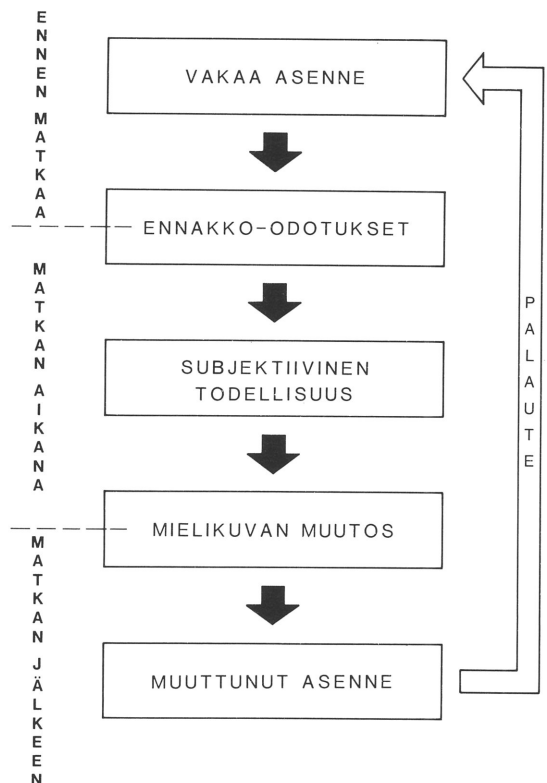
Kuva 6. Interrailmatkan vaikutus mielikuviiin interrailmaista.

Pohdiskelua

Matkailun vaikutusta alueellisiin mielikuviiin voidaan tarkastella kuvan 7 mallin avulla. Ennen matkaa matkailijalla on tietty vakaa asenne ja tietyt ennako-odotukset maista, joissa hän aikoo vierailla. Mielikuvat näistä maista alkavat muuttua useimmin myönteisemmäksi matkan aikana, kun matkailija kokee itse vierailemansa maat. Matkan jälkeen mielikuvien muutos muodostuu muuttuneeksi asenteeksi. Vähitellen tämä muuttunut asenne kehittyy vakaaksi, mutta muuttuneeksi asenteeksi.

Matkailu lisää kansainvälistä kanssakäymistä ja myönteistä kiinnostusta ympäristöön ja maailman tapahtumiin. Matkailu voi helpottaa myös vieraan kulttuurin ymmärtämistä. Kansainvälinen matkailu voidaankin nähdä yhtenä tekijänä lyhentämässä matkailijan ja kansainvälisten tapahtumien subjektiivista välimatkaa (Pearce 1982: 90). Suomalaisten nuorten interrailmatkailu vaikuttaa heidän mielipiteisiinsä Euroopan maista ja matkat avartavat heidän mielikuviaan vieraista kansoista ja kulttuureista. Nämä nuorena tehdyt matkat vaikuttavat myös myöhemässä elämänvaiheessa. Interrailmatkan tehneiden nuorten suhtautuminen vieraita maita ja kansoja kohtaan on avoimempi. Interrailmatkailulla on tärkeä merkitys nuorille, sillä se antaa mahdollisuuden tutustua omin keinoin yhä kansainvälistyvempään maailmaan. Interrailmatkailu tulisi nähdä nuorten kansainvälisyyskasvatuksen yhtenä tärkeänä muotona ja siksi tätä matkustusmuotoa tulisi tutkia, tukea ja kehittää jatkuvasti. Mielenkiintoinen tutkimuskohde voisi olla esimerkiksi matkalla muuttuneiden mielikuvien pysyvyys.

Tässä tutkimuksessa olen selvittänyt matkailijoiden alueellisten mielikuvien muuttumista yksinkertaisin kvantitatiivisin menetelmin. Osittain tähän valintaan vaikutti aiemman tutkimustiedon puute, osittain helpompi aineiston käsittely.



Kuva 7. Matkailun vaikutus alueellisiin mielikuviiin.

mahdollisuus. Tutkimukseni voidaankin nähdä tunnusteluna edettäessä kohti kehittyneempiä menetelmiä alueellisiin mielikuviin vaikuttavien tekijöiden selvittämisessä. On vaikea arvioida, missä määrin nämä interrailmatkailijoilla suoritettujen tutkimuksen tulokset ovat sellaisenaan yleistettävissä koskemaan muita matkailijoita ja muuta matkailua. Ilmeisesti tutkimuksen tulokset voidaan yleistää koskemaan ainakin nuorten matkailua.

KIRJALLISUUS

- Fogelberg, Paul, Pekka Mattelmäki & Arvo Peltonen (1981). *Toimiva maailma*. 218 s. WSOY, Porvoo.
- Gold, John R. (1980). *An introduction to behavioural geography*. 290 s. Oxford University Press, Oxford.
- Golledge, Reginald G. & Robert J. Stimson (1987). *Analytical behavioural geography*. 345 s. Croom Helm, Sydney.
- Horelli, Liisa (1982). *Ympäristöpsykologia*. 256 s. Weilin + Göös, Espoo.
- Lundberg, D.E. (1972). *The tourist business*. Institutions Volume Feeding management Committee. Chicago.
- Manninen, J. (1977). Maailmankuvat maailman ja sen muutoksen heijastajina. Teoksessa Kuusi, M., R. Alapuro & M. Klinge (toim.): *Maailmankuvan muutos tutkimuskohteena*, 13—48. Otava, Helsinki.
- Paasi, Anssi (1983). Maantieteen subjekti? Tie humanistisen ja behavioraalisen maantieteen nykytietämykseen. 531 s. *Joensuun yliopisto, historian, maantieteen ja muiden aluetieteiden osaston julkaisu* 34. Joensuu.
- Paasi, Anssi (1984). Opiskelijoiden tilapreferenssit aluetietoisuuden heijastajana. 92 s. *Suunnittelu- ja maantieteen yhdistyksen julkaisu* 15. Helsinki.
- Paasi, Anssi (1986). Neljä maakuntaa: maantieteellinen tutkimus aluetietoisuuden kehittymisestä. 345 s. *Joensuun yliopiston yhteiskuntatieteellisiä julkaisuja* 8. Joensuu.
- Palomäki, Mauri (1977). Kulttuurimaantieteellisestä tutkimuksesta Suomessa II maailmansodan jälkeen. *Terra* 89: 1, 10—15.
- Pearce, Philip L. (1982). *The social psychology of tourist behavior*. 155 s. International series in experimental social psychology vol 3. Pergamon Press, Oxford.
- Rauhala, Lauri (1974). *Psyykkinen häiriö ja psykoterapia filosofisen analyysin valossa*. 225 s. Weilin + Göös, Helsinki.
- Shipka, B. (1978). International travel outlook. Teoksessa *Proceedings 1978 Travel Outlook Forum*, 133—157. United States Data Center, Washington.
- Steinkalk, E. & R. Taft (1979). The effect of a planned intercultural experience on the attitudes and behaviour of the participants. *International Journal of Intercultural Relations* 3: 2, 187—198.
- Takala, Annika (1982). Maantieteellisen maailmankuvan muodostumisesta. *Joensuun korkeakoulu, Kasvatustieteiden osaston julkaisu* no 24. 205 s. Joensuu.
- von Wright, Johan (1982). Maailmankuvan muotoutumisen problematiikkaa. Teoksessa Takala, A. & K. Vepsäläinen (toim.): *Maailmankuvan muodostumisesta: raportti Mekrijärven seminaarista*, 1—17. *Joensuun korkeakoulu, Kasvatustieteiden osaston julkaisu* no 22. Joensuu.
- Yli-Jokipii, Pentti (1979). Kartografian tutkimus — Suomessa unohdettu maantieteen osalohko. *Terra* 91: 2, 75—80.