

Maantieteilijäpäivät Turussa

Suomen XVI maantieteilijäpäivät pidettiin Turussa 1.—3. 6. 1981 yhden teeman, Lounaisen Suomen aluemaantieteen, ympärille keskittyneenä. Ei vain päivien teema, vaan myös niiden ajoitus ja ohjelman painottuminen totutun yleisesitelmä- ja työryhmä-työmuodon sijasta retkeilyihin antoivat jo ennakolta ymmärtää, että turkulaiset isännät olivat vetäneet omat johtopäätöksensä viimeisten kymmenen vuoden aikana pidetyistä maantieteilijäpäivistä. Eikä ennako-odotuksissa petytykään, vaan Turkuun kokoontuneet 106 vaihtoehtoiseen mahdollisuuteen uskovaa maantieteen tutkijaa, opettajaa ja ystävää saivat kokea uudenlaiset, mutta samalla tukevasti 1910-luvun perinteeseen nojaavat maantieteilijäpäivät. Siksi myös Terran lukijoille on syytä välittää pääpiirteittäinen kuva päivien sisällöstä.

Maanantai 1. 6. Päivien avaus, retkien pohjustusluennot ja illanvietto Turun linnassa

Turun maantieteilijäpäivät avasi paikallisen järjestelyorganisaation puolesta professori Pentti Yli-Jokipii. Toivotettuaan Turun kaupungin edustajan, apulaiskaupunginjohtaja Pentti Lahden ja päivien osanottajat tervetulleiksi Yli-Jokipii valotti niitä perusteita, joista turkulaiset olivat lähteneet liikkeelle:

»Sakari Topelius kertoo Maamme-kirjassaan uskollisesta sotapäälliköstä, joka oli saanut suuren voiton sodassa, ja kuningas sanoi hänelle: Valitse itsellesi paras ja ihanin maakunta Suomesta ja minä annan Sinulle sen. Sotapäällikkö ryhtyi valitsemaan osaansa, mutta kun hän ei tuntenut maata, hän meni suurille markkinoille, joilla oli paljon kansaa koolla kaikista maan osista, ja lupasi palkinnon sille, joka voisi osoittaa hänelle parhaimman ja ihanimman maakunnan. Hänen luokseen tulikin monta ihmistä eri seuduilta, ja jokainen kiitti omaa kotitienootaan parhaaksi. Tämän Maamme kirjan kertomuksen avulla Topelius kuvaa maakuntiemme tyypilliset piirteet, ei yksin luonnonmaisemien piirteitä, vaan myös ihmisen toiminnan luonteenomaiset piirteet maakunnissamme. Muutamalla mestarillisella lauseella hän luonnehtii maakuntien erilaisuuden.

Turkulaiset maantieteilijät eivät ole kutsuneet Suomen maantieteilijäkuntaa tänne

16. maantieteilijäpäiville pelkästään ylisääksin maakuntaansa. Kun teemaksi on valittu lounaisen Suomen aluemaantiede, on se ymmärrettävä esimerkiksi yhden maakunnan luonnon- ja kulttuurimaisemien ja niissä tapahtuneiden muutosten tarkastelusta. On väitetty, että samoin kuin maakuntien vivahteikkaat murteet ovat muuttumassa ilmeettömäksi yleiskieleksi ovat myös maakuntien alkuperäiset kulttuurimaisemat muuttuneet yleissuomalaisiksi maa-seutu- ja kaupunkimaisemiksi, joihin vain luonnon antama alkuperäinen kehys tuo vaihtelua. Tätä tilannetta olemme kokoontuneet tarkastelemaan yhden esimerkkimaakunnan osalta. Tarkoituksemme on myös palauttaa arvoonsa kentällä tehtävien havaintojen traditio maantieteessä. Siksi päivillä on suuri paino asetettu retkeilylle

Olemme myös voimakkaasti pyrkineet kääntymään koulujen maantieteen opettajakunnan puoleen yksin jo sijoittamalla maantieteilijäpäivien ajankohdan kesän alkuun. Opettajakunta onkin vastannut kutsuumme ilahduttavasti. Toivottavasti näiltä päiviltä tulee uusia ajatuksia myös kouluopetukseen, jotta koulujemme maantieteen opettajat ja oppilaat pystyisivät entistä paremmin näkemään ja ymmärtämään omaa kotiseutuansa ja omaa kotimaakuntaansa, sen erikoisluonnetta ja muuttumista.»

Avajaispuheensa lopuksi Yli-Jokipii luovutti sananvuoron apulaiskaupunginjohtaja Pentti Lahdelle, joka esitti Turun kaupungin tervehdyksen osanottajille. Näiden juhlallisten seremonioiden jälkeen käytiin suoraan asiaan eli vuoroon tulivat esitelmäsihtäjät, joiden tarkoituksena oli antaa yleiskuva Varsinais-Suomesta ja samalla pohjustaa tulevia retkeilyjä. Iltapäivän aikana kuunneltiin seuraavat esitelmät:

- professori Oiva Tuominen: Lounaisen Suomen maantieteelliset aluejaot
- akateemikko Olavi Granö: Lounainen saaristo
- professori Jaakko Saviranta: Turku
- seutukaavajohtaja Raimo Narjus: Varsinais-Suomi suunnittelualueena.¹

Esitelmien jälkeen Jaakko Saviranta ja Harri Andersson esittelivät osanottajille Aurajoen itäpuolista Turku. Huolella valmisteltu bussikiertoajelu antoi monipuolisen ku-

¹ Esitelmät julkaistaan Terran seuraavassa numerossa.

van niin Turun vaiherikkaasta historiasta kuin sen moni-ilmeisestä nykyisyydestä. Samalla kun retkeläiset saivat tietää, että spatiaalisen diffuusion lakeja noudattaen Hegelin 1851 tappanut rutto koitui monien turkulaisten onnettomuudeksi vasta kaksi vuotta myöhemmin, he pääsivät selville myös Turun kunnallispolitiikan kummallisuuksista ja esimerkiksi Vartiovuori-liikkeen taustasta.

*

Turkulaiset maantieteilijät olivat oivallisel-
la tavalla ymmärtäneet vanhan kulttuuri-
keskuksen asukkailleen asettamat velvoitteet
ja järjestäneet kaupungin ystävällisellä myö-
täväikutuksella illanvieton Turun linnaan,
Juhana-herttuan juhla-kerrokseen. Vaikka
kysymyksessä ei ollut varsinainen merkki-
päivän vietto näin tarjoutui myös tilaisuus
muistuttaa maantieteilijöiden mieliin, että
tänä vuonna tulee kuluneeksi 60 vuotta Suo-
men Maantieteellisen Yhdistyksen ja Suomen
Maantieteellisen Seuran yhdistymisestä ny-
kyiseksi Suomen Maantieteelliseksi Seuraksi.

Turun linnassa osanottajat toivotti terve-
tulleiksi paikallisen järjestelyorganisaation
puheenjohtaja Jaakko Saviranta, joka toivoi,
että maantieteilijäpäivien aikana saadut vi-
rikkeet ja vaikutteet tulisivat monin tavoin
näkyviin sekä tutkimustyössä että opetukses-
sa. Professori Juhani Hult esitti Suomen
Maantieteellisen Seuran tervehdyksen ja on-
nitteli isäntiä päivien ideoinnista ja huolel-
lisista järjestelyistä. Korkeatasoisten esiin-
tyjien — laulaja Olli Strömin ja pakinoitsija
Hannu Mansikkaniemen — jälkeen oli vuo-
rossa vapaa sana, jossa tosin ehtivät esiintyä
vain järjestäjien jo ennakolta pyytämät aka-
teemikko Olavi Granö ja professorit Reino
Kalliola, Oiva Tuominen, Veikko Okko, Bir-
ger Ohlson ja Uno Varjo. Puheiden sano-
masta antaa hyvän kuvan Reino Kalliolan
»Suolan kimallus»:

»Hyvät maantieteen tutkijat ja opettajat
ja hyvät maantieteen ystävät. Näiden maan-
tieteilijäpäivien teimana on »Lounaisen
Suomen aluemaantiede». Edellisten vuosien
loputtomien teoreettisten keskustelujen ja
taivastelujen jälkeen on jälleen palattu kiin-
teälle maankamaralle. Mieleen tulevat
Goethen sanat: »Harmaata, kallis ystävänä,
on kaikki teoria, vihreätä on vain elämän
kultainen puu».

Olen opiskellut maantiedettä ja biologiaa
yli puolen vuosisataa sitten Helsingin ja Tu-
run yliopistoissa. Muita yliopistoja ei maas-
samme siihen aikaan ollutkaan. Nimen-
omaan maantieteen opiskelulle Turun

yliopisto oli hyvin perusteltu paikka. Paitsi
sitä että henki nuorena ja yksityisin lahja-
varoin perustetussa kansallisessa yliopistos-
samme oli isänmaallinen ja innostava ja
että maantieteen opiskelijoita ei ollut enem-
pää kuin että kaikki hyvin tunsivat toi-
sensa, opettajanamme oli kansainvälisesti
tunnettu tiedemies, professori J. G. Granö,
tämänpäiväisen luennoitsijamme Olavi Gra-
nön isä. Hänen assistenttinaan oli lehtori
J. K. V. Tuominen, tämänpäiväisen luen-
noitsijamme Oiva Tuominen isä.

Yliopistorakennuksena oli siihen aikaan
komea monikerroksinen kivitalo aivan Tu-
run sydämessä, kauppatorin laidassa, entin-
nen vv. 1876—78 rakennettu maineikas
Phoenix-hotelli. Maantieteen luennot pidet-
tiin alakerroksen suuressa salissa, maan-
tieteen laitos piirustussaleineen oli toisessa
kerroksessa, jonka ulkoasussa myös oli en-
tisen loistohotellin juhlavuutta. Sen sijaan
ylemmät kerrokset olivat vaatimattomampia
entisiä hotellihuoneita, ylipäätänsä biologisten
kokoelmakaappien valtaama matala ja pie-
ni-ikkunainen ullakkokerros. Sielläkin sen-
tään korkeimmat lattiat kokiakasta tunnel-
maa luomassa. Kun yliopisto 1950-luvulla
muutti nykyisiin suojiinsa tuomiokirkon
taakse, purettiin vanha tyylikäs Phoenix
nykyaikaisen liiketalon tieltä, niin kuin
nimenomaan Turussa nykyään on tapana.

Kahtena opiskeluvuotenaani Turussa,
1927—28 ja 1928—29, prof. Granö hoiti yksin
maantieteen luennoimisen. Opintokirjassani
on merkinnät yleismaantieteen peruskurs-
seista sekä Fennoskandian ja Itä-Euroopan
aluemaantiedettä käsittelevistä luentosar-
joista. Opetus oli erittäin selväpiirteistä.
Saatoimme turvallisin mielin panna syr-
jään muistiinpanovihkomme ja seurata tar-
koin esitystä diakuvineen, kunnes uusien
käsitteiden selitykset ja määritelmät sekä
muut tärkeimmät kohdat saneltiin. Näin
meille syntyivät kuin pienet pelkistetyt op-
pikirjat, jotka sitten tentittiin. Näistä muis-
tiinpanoista näen, että niihin oli kuorittu
kermaa tunnetuista tuon ajan ulkomaisista
oppikirjoista. Mutta luentosarjojen ensim-
mäisenä — johdatuksena kaikkeen — oli
Granön ominta tekstiä: »Maantieteen meto-
diikkaa.» Saimme kuulla uusia näkemyksiä,
usia käsitteitä ja menetelmiä, uutta mul-
listavaa oppia filosofisine perusteluineen
suoraan keksijänsä suusta. Ymmärsimme
tilanteen arvon ja ainutlaatuisuuden. Olim-
me luovan vallankumouksen syntysijoilla.
Tunsimme saavamme murusia alati muuttu-
van ja kehittyvän tieteen pöydältä. Erityi-
sesti on jäänyt mieleen kunnioitetun aukto-
riteettimme toteamus: »Alue — komplek-
sina käsitettävä alueykyisyys — on maan-
tieteen varsinainen tutkimusesine, yhtä kes-
keinen ja yksinmääräävä kuin esim. kasvi
kasvitieteessä, eläin eläintieteessä, ihminen
antropologiassa tai kivilaji petrologiassa.»
Pari vuotta myöhemmin — 1929 — ilmestyi
painosta aluetieteen pioneerimme kuuluisa
teos »Puhdas maantiede».

Maantieteen harjoitustyöt olivat Turussa
pääosaltaan kartanpiirustustöitä, ilmeisesti

samanlaisia kuin mitä ne olivat noihin aikoihin Helsingin yliopistossa. Granöläisenä erikoisuutena oli kuitenkin maisematieteellinen aluejakokartta. Sen mukaan tietty alue oli topografisen kartan perusteella jaettava maisemiensa puolesta yhtenäisiin alueisiin. Menettely oli seuraavanlainen. Alueesta tehtiin neljä analyttistä karttaa. Ensimmäiseen hahmoteltiin maankamaran muotoalueet, toiseen erilaiset vesialueet, kolmas kartta oli alueen jako kasvillisuuden mukaan ja neljännessä vihdoin tarkasteltiin asutuksen ja tiestön sekä muun ns. maiseman tekoaineksen alueellista jakautumista. Neljä samaan mittakaavaan piirrettyä karttaa asetettiin sitten valopöydälle päällekkäin ja tarkastettiin jännittyneinä tulosta. Jos eri aineksien rajat sattuivat suunnilleen yhteen tai ainakin lähekkäin, voitiin piirtää synteettinen kartta maantieteellisesti yhtenäisine kokonaisuuskuineen ja vaihettumisvyöhykkeineen. Aluejako onnistui. Tehtäväkartat oli tietenkin valittu niin, etteivät eri aineksien rajat käyneet pahasti ristiin. Siinäähän olisi aloittelijalta mennyt usko koko tieteeseen.

Muista kartanpiirustustöistä on jäänyt erityisesti mieleen suuritöinen fyysinen kartta. Siinä käytettiin värejä ja ruskealla pastelliidulla varjostettiin vuorten rinteitä ja laaksoja. Vuorikartaksi sitä tavallisesti sanottiinkin. Monet tuhersivat työssä viikko-kausia ja saivat aikaan oikeita taideteoksia, joita yhdessä ihailtiin. Vikmanin Niku Lapualta sen sijaan selvisi työstään kadehdittavan nopeasti. Hän oli saanut kartakseen Länsi-Australian. Tuloksena oli vaaleanruskeaa tasainen lättänä. Kun me kurssitoverit seisoiimme hänen karttapöytänsä ympärillä ja ihmettelimme, eikö siinä sentään olisi pitänyt olla joitakin yksityiskohtia, Niku selitti isot silmät ymyrkäisinä: »Ei siellä oo mittään. Se on yhtä aavikkoa ja autiomaata kaikki. Suola vaan kimalteloo.»

Tiistai 2. 6. Saaristoretki

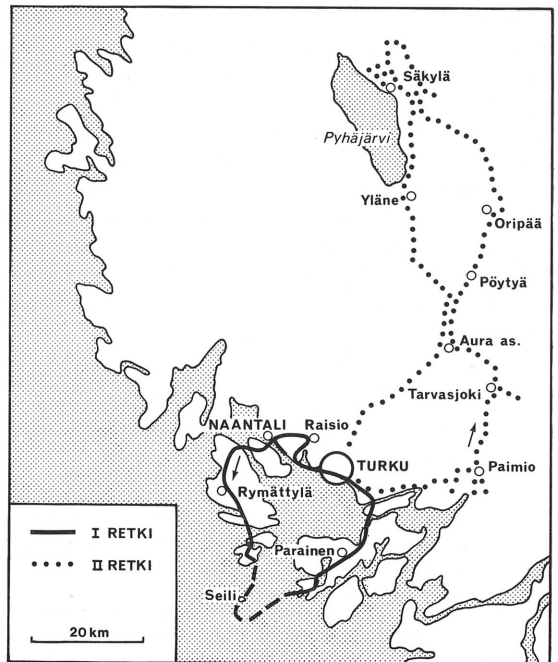
Maantieteilijäpäivien järjestäjien tavoitteena oli valottaa Varsinais-Suomen olennaisimpia piirteitä ja samalla johdattaa osanottajat — varsinkin opettajat — kokonaisvaltaiseen ja aktiiviseen aluetarkkailuun. Varsinais-Suomi jakaantuu maantieteellisesti kahteen selväpiirteiseen pääalueeseen, saaristoon ja sisämaahan, joiden erityispiirteisiin ja -olosuhteisiin tutustuttiin retkien avulla.

Ensimmäisen retkipäivän vetäjät Jaakko Saviranta ja Juhani Vainio suuntasivat bus-sien kulun kohti rannikkoa. Matkalla ensimmäiseen tutustumiskohteeseen, Raisionlahden itärannalle sijaitsevalle Wärtsilän Pernon telakalle, osanottajat saivat perusteellisen selvityksen niin Aurajoen länsipuolisen Turun kuin Pansion ja Perniön teiden näky-

mistä. Pernon telakalla yhtiön opas vei retkeläiset valtavaan levyhalliin ja 250 metriä pitkän, laajennusta odottavan kuiva-altaan äärelle ja kehui telakkaa maailman uusimaksi.

Matkan jatkuessa kohti Naantalia ohitimme useita teollisuuslaitoksia ja Raision risteyskaupungin. Raisiota halkoivat useat pohjois—eteläsuunnassa kulkevat murros-laaksot, joiden savikoilla levittäytyivät laajat pellot. Ennen lyhyttä pysähdystä Naantalissa retkeläiset saivat selvityksen kaupungin historiasta ja sen nykyisestä kesä- ja talvikaupunkiluonteesta. Naantalin edullista liikennesijaintia kuvasti hyvin sen syväsataman ympärille muodostunut teollisuusalue, jonne ovat rakentaneet tuotantolaitoksiaan m.m. Neste Oy, Imatran Voima Oy, Valtion Viljavarasto, Mobil Oil Oy, Juurikassokeri Oy, Naantalin Saha ja Kope Oy.

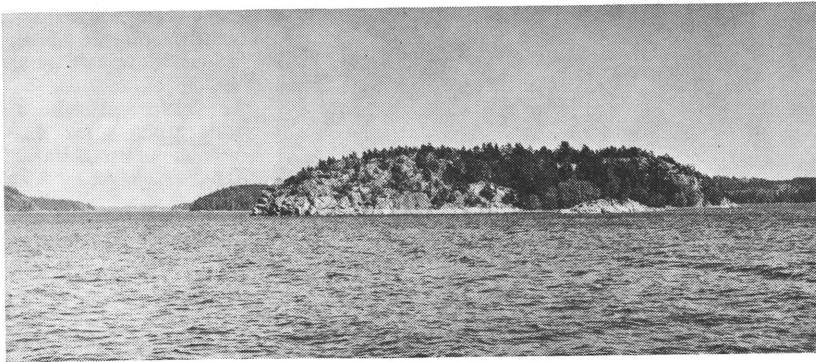
Naantalista bussit ajoivat suoraan Rymättylään ohi Kultarannan ja Luonnonmaan Linnavuoren muinaislinnan. Retkeläisille selvitetiin alueen maataloustuotannon rakennetta ja heitä kehoitettiin kiinnittämään huomiota vuosimoreeneihin, kallioiden lisääntymiseen sekä peltojen tarkkaan viljelyyn. Täällä ei ole ollut varaa samanlaiseen suurpiirteisyyteen peltokuvioiden rajaami-



Retkeilypäivien ajoreitit.



Rymättylässä kunnanjohtaja Paavo Nieminen esitteli retkeläisille kunnan nykytilaa.



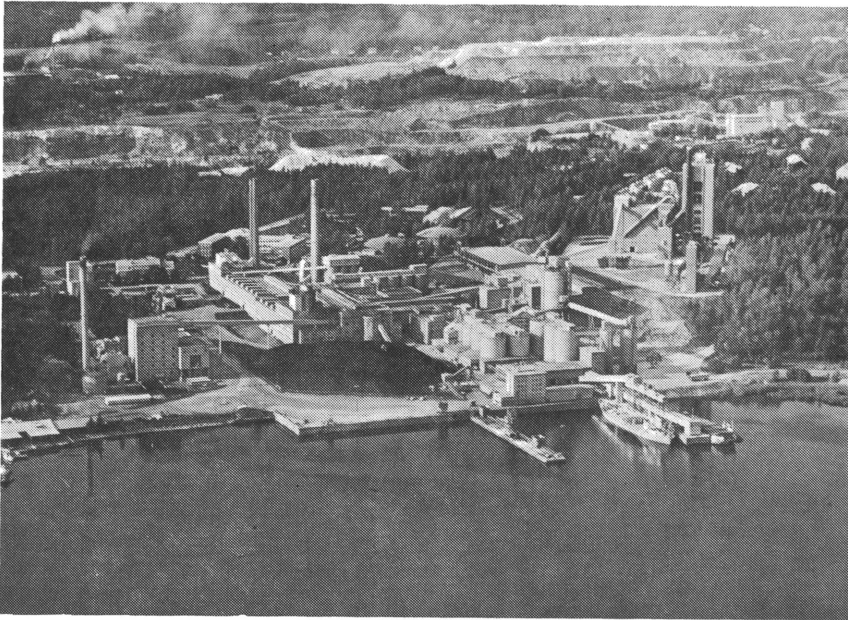
Tyypillinen näkymä Airstolta. Kallioinen saari nousee jyrkkärinteisenä merestä. Saarten väliset salmet ovat kapeita ja syviä.

nessä kuin Lounais-Suomen viljelyseudulla. Rymättylässä kunnanjohtaja Paavo Nieminen valotti kunnan nykytilaa. Hän korosti erikoisviljelyn ja kalastuksen suurta merkitystä kunnalle ja piti rantayleiskaavan laatimista välttämättömänä. Varsinais-Suomen seutukaavaliiton toimintaa hän ei nähnyt niin myönteisessä valossa kuin seutukaavajohtaja Narjus, vaan moitti sitä liiasta Turku-keskisytydestä. Mitään suuria erimielisyyksiä seutukaavaliiton ja pienten kuntien välillä ei kuitenkaan Niemisen mukaan ollut.

Röölässä Juhani Vainio esitelmöi Rymättylän kalastuksesta, minkä jälkeen oli vuorossa tutustuminen Kalayhtymän kalanjalostuslaitokseen. Röölän ja Hangan välisellä ns. Luotojentiellä retkeläisille tehtiin selkoa toisaalta suotuisan ilmaston ja pienten peltokuvioiden synnyttämästä tuottoisasta erikoisviljelystä ja toisaalta saariston ongelmista: asutuksen vähenemisestä ja keskittymisestä, ikärakenteen vinoutumisesta, kauppa- ja koulu-kuolemista, yhteysliikenteen heikkoudesta ja kalastuselinkeinoon ajoittain huonosta kannattavuudesta ja suunnittelemattomasta lomaa-asutuksesta.

Tie- ja vesirakennuslaitoksen Hangan laiturilta matka suuntautui vesibussilla kohti Seilin saarta ja Saaristomeren tutkimuslaitosta. Maiseman korkokuva oli kiinnostava. Saariston maisemallisen luonteen määräävät pohjois—etelä- ja itä—länsi-suuntaiset murosvyöhykkeet. Saaret ovat usein jyrkkärinteisiä ja kallioisia ja niiden välille jäävät salmet ovat kapeita ja syviä. Airston allas on syntynyt kallioperän hautamaiseen vajoamaan.

Perillä Seilissä Saaristomeren tutkimuslaitoksen hallituksen puheenjohtaja Olavi Granö valotti retkeläisille saaren mielenkiintoista historiaa. Sielujen saaren historian alkuna voidaan pitää vuotta 1619, jolloin saari määrättiin leprapotilaitten eristyspaikaksi. Sairaajat asuivat Seilissä pienissä mökeissä omana yhdyskuntanaan. Jo 1600-luvun alkupuolella saarelle siirrettiin Suomen ensimmäisen sairaalan, 1300-luvulla perustetun Pyhän Yrjön hospitaalin kirkko. Vanha kirkko kuitenkin paloi ja nykyinen kirkko, jossa spitaaliset erotettiin terveistä aidalla, rakennettiin vuonna 1733. Spitaalisten ohella saarelle oli alusta alkaen tuotu myös mielisairaita ja



Oy Partek Ab:n Paraisten laitokset. Etualalla sementtitehdas, satama, voimalaitos ja vanha sementtitehdas. Taustalla näkyy maan suurin avolouhos, josta louhitaan vuosittain kiveä yli 2 miljoonaa tonnia. Valok. Oy Partek Ab.

vuonna 1755 sinne perustettiin heitä varten valtion sairaala. Mielisairaala, jonka C. L. Engelin piirtämä päärakennus valmistui 1840, lakkautettiin 1962 ja kaksi vuotta myöhemmin saaren rakennukset — kirkkoa lukuunottamatta — siirrettiin vasta perustetun Saaristomeren tutkimuslaitoksen haltuun. Tutkimuslaitoksen käynnistämistä hankkeista on ollut suurin ja mittavin Saaristomeren virtaustutkimus (1974—1978), jonka päämääränä oli selvittää vesialueen virtausolot ja veden vaihtuminen. Tutkimuksen taustalla on nähtävä pyrkimys sopeuttaa suurisuuntaiset rakennushankkeet: Turun seudun puhdistettujen jätevesien johtaminen saaristoalueelle, saariston kiinteiden tieyhteyksien rakentaminen, suurvoimaloitten ja teollisuuslaitosten sijoittaminen sekä ruoppausmassojen upottaminen merialueelle, mahdollisimman haitattomasti Saaristomeren luonnontalouteen ja samalla säilyttää saaristoluonnon ainoalaatuisuus.

Seilistä vesibussi vei retkeläiset Lillmälöön, joka on kahdeksas erillinen saari Saaristotien varrelta mantereelta lukien. Täältä matka jatkui busseilla kohti Partek Oy:n Paraisten laitoksia. Tienvarren näkymät kytkettiin laajoihin yhteyksiin: osin rehevä kasvillisuus, loma-asunnot ja kalkkilouhokset kuvastivat alueen rikkauksia, kun taas makean veden altaat, lakkautetut matkailuyritykset ja tienviitat syrjäisiin, kehitysaluetukea nauttiviin

seutuihin osoittivat saariston yleisiä ongelmia.

Paraisten laitoksilla vieraat otti vastaan DI Urho Valtakari, joka aluksi esitteli lähes 2 kilometriä pitkän ja 45 hehtaarin laajuisen avolouhoksen ympärille ryhmittynyttä teollisuusaluetta. Partek Oy:n monella alalla tapahtuvaa toimintaa kuvaavan diaesityksen jälkeen käytiin mielenkiintoinen ja vilkas keskustelu yhtiön historiasta, nykytilasta ja tulevaisuudennäkymistä niin paikallisella kuin valtakunnallisella tasolla. Alueen havupuiden huono tila nosti esiin myös kysymyksen Partek Oy:n ympäristövaikutuksista.

Urho Valtakarin hyvästelyä retkeläiset aika oli vierähtänyt jo niin pitkälle, että suunta oli otettava suoraan kohti Turkua. Matkalla läpi vanhan kulttuuriseudun, jossa sijaitsevat m.m. Paraisten Pyhän Simonin kirkko, Kuitian kartanolinna ja Kuusiston piispanlinna, retkeläisille annettiin vielä tietoja Paraisten ja Kaarinan kuntien asutuksesta ja talouselämään liittyneistä seikoista.

Keskiviikko 3.6. Sisämaaretki

Toisena retkipäivänä osanottajat tutustuivat Hannu Mansikkaniemen ja Mauno Mielen opastuksella Varsinais-Suomen sisämaahan. Edellisen päivän tapaan retkeläisille

jaettiin etukäteen oheismateriaalia ja moniste, johon oli koottu tietoja reitin varrella olevien kuntien väestöstä ja maataloustuotannon rakenteesta.

Matkalla kohti Paimiota, joka oli valittu rannikkoseudun esimerkkikunnaksi, retkeläiset saivat selvityksen Piikkiön luonnonoloista, historiasta ja talouselämästä. Erityistä huomiota kiinnitettiin seudun korkokuvaan. Alue on muinaista merenpohjaa, jossa paljaaksihuuhoutuneet, tasalakiset tai kumpumaiset kalliomäet, entiset saaret kohoavat äkkijyrkästi useimmiten itäkoillisesta länsilounaaseen suuntautuviin murrekohtiin kerrostuneista savikoista.

Paimionjoen suistossa tarkasteltiin ensimmäisen kerran Hannu Mansikkaniemen laajaan Paimionjokea kuvaavaan kirjoitukseen sisältyntä kaavakuvaa joen poikkileikkauksista. Suistossa jokea reunustavat matalat, 2—3 metriset törmät, joiden takana avautuvia laajoja ja tasaisia viljelyksiä tai niittyjä ja ruohikkoja reunustavat korkeat kalliomäet. Viljelemätön, niittyinen ja ympäröivien kartanoiden maanomistusten vuoksi rauhallinen Paimionjoen suisto on oikea lintujen paratiisi. Muuttoaikoina sen ruohikoista hakevat suojaa ja levähdystä niin hanhi- ja joutsenparvet kuin monituhapäiset kottaraislaumat. Syystä alue onkin valittu valtakunnalliseksi suojelukohteeksi.

Lähestyttäessä Paimion keskustaa, Vistaa, retkeläiset saivat omin silmin todeta maankohoamisen varsin myöhään kuiville nostaman rannikkomaan erikoispiireet: aina mäkimaa-tasolle yltävät korkeuserot ja järvettömyyden. Nämä olosuhteet yhdistyneenä siihen, että seudun pellot ovat 98 prosenttisesti viljalla, ovat aiheuttaneet sen, että eroosio kuluttaa aluetta voimakkaasti. Varsinkin sadesäällä alueen Paimionjokeen ja Sauvon puolelle virtaavaan Poutajokeen laskevat lukuisat purot kuljettavat mukanaan paljon hedelmällistä savea.

Vista kuvastaa hyvin Paimion vaurautta ja vilkasta elinkeinoelämää. Lähes puolet kunnan ammatissa toimivasta väestöstä saa elantonsa palveluksista, kun taas maatalouden vastaava osuus on alle 20 prosenttia. Kunta on menestynyt hyvin erilaisissa arvioinneissa: se on voittanut Mainos TV:n »Paras paikkakunta»-kilpailun ja vuonna 1971 Paimion kunnan ja kuntalaisten toimenpiteet luonnon suojelemiseksi ja maiseman hoitamiseksi katsottiin Tasavallan presidentin ympäristönsuo-

jelupalkinnon, »Viisasten kiven», arvoisiksi. Kunta on oivaltanut, että palkinto ei oikeuta laiminlyömään suojelun kehittämistä ja parantamista, mitä osoittaa viime vuonna valmistunut biologis-kemiallinen jätevesipuhdistamo. Paha vain, että Paimionjokea saastuttavat eniten haja-asutusalueen jätevedet.

Vistan pohjoispuolella jokilaakson yleispiirteet muuttuvat selvästi. Joki virtaa mäkimaa-alueella, jolla maisemassa näkyvät korkeuserot vaihtelevat yleensä 20—50 metriin. Joessa on useita koskia, joista kolmeen suurimpaan, Juva 15 m, Juntola 16 m ja Askala 8 m, on rakennettu voimalaitos. Peltovyöhyke uoman kummallakin puolella on kapeampi kuin suistomaan alueella. Kallioiset mäet kohoavat peltokaistaleiden takana. Syvän jokilaakson ilmasto on niin edullinen, että esimerkiksi tammivyöhyke työntyy laaksoissa Juntolan tienoilta saakka, paljon pohjoisemmaksi kuin muualla ympäristössä. Juntolan padon alapuolella sijaitseva rauhoitusalue on edustava esimerkki lounaissuomalaisesta puronvarsilehdosta. Lehdon kehittyneeseen on vaikuttanut ratkaisevasti karjan laiduntaminen, jota on harjoitettu jokitörmällä vuosisatoja. Nyt rauhoituksen ja karjan vähemmän myötä kuusikoituminen uhkaa pahasti lehtoa. Luonnollisesti jokitörmän ulkoasua muuttavat myös maanvyöryt, joita tapahtuu usein, lähes vuosittain.

Tarvasjoen puolelle Turun seudun mäki-maat vaihtuvat asteettain Loimaan lakeudeksi. Kokonaisuudessaan Tarvasjoki kuuluu Loimaan viljelylakeuteen, mutta kunnan eteläosien maisemat ovat lukuisten 20—40 m korkeiden kalliomäkien ansiosta huomattavasti vaihtelevammat kuin muualla kunnan alueella. Suuresta peltoalasta ja vanhasta asutuksesta huolimatta Tarvasjoki ei enää lukeudu Turun seudun asutuksen ydinalueeseen. Silti Juvan Rajavuorelta, vanhalta nuorison piirileikki- ja helavalkeapaikalta avautuu vehmas viljelymaisema: Paimionjoki mutkittellee laajojen, tasaisten viljelysten keskellä ja vanha Hämeen Härkätie seurailee orjallisesti uomaa mutka mutkalta. Vain 6500—7000 vuotta sitten eli ylimmän Litorina-vaiheen aikana Paimionjoen suu sijaitsi nyt avautuvien näkymien alueella.

Tarvasjoen ja Auran välisellä taipaleella retkeläisille selvitettiin alueen historiaa ja nykytilaa. Auran puolella matka jatkui pitkän Aurajokea seuraavaa vanhaa Tampereen tietä. Joen itäpuolelle jäävä alue eroaa huo-

mattavasti kunnan läntisestä pääosasta. Edellinen on korkeussuhteiltaan melko vaihtelevaa korkeimpien mäkien kohotessa jopa 80—85 m merenpinnan yläpuolelle, kun taas jokiuoman länsipuolella maasto nousee hitaasti ja tasaisesti vain muutamien kohoutumien erottuessa tasaisesta maisemasta. Nauhamaisesti Aurajoen varrelle sijoittuneet samankäköiset talot antavat kuvan vauraasta maataloudesta. Puhdas maatalouspitäjä Aura ei kuitenkaan enää ole, vaan elinkeinorakenteellisesti se on lähinnä sekakunta.

Aurajoen laakso antaa peruspiirteet myös Pöytyän kunnalle. Joki suuntautuu kunnan läpi etelälounaasta pohjoiskoilliseen ja erottuu ympäröivistä alueista yhtenäisenä, viljeltyjen maiden muodostamana nauhana. Pöytyän hallinnollinen ja liikekeskus on maantien varteen ryhmittynyt Riihikoski, kun taas siitä 5 km pohjoiseen sijaitseva kirkonkylä on varsin vaatimaton. Kunnan historia on mielenkiintoinen, siellä ovat vaikuttaneet Antti Lizelius, Fredrik Gabriel Hedberg ja Kaarle Wärri.

Oripään kunnassa retkeläiset saivat tutustua uudenlaiseen maisemaan: karuun, kuivaan kangasmaisemaan. Oripään harjujakso tulee Loimaan ja Mellilän kautta kunnan kaakkoisosiin ja suuntautuu sieltä luoteeseen, kohti Säskylää. Eteläosassa harjujakso on kilometrin levyinen, mutta laajenee kirkonkylän kohdalla noin 2,5 km leveäksi tasaiseksi nummeksi. Pohjoisessa harju kapenee jälleen. Oripäänkangas muodostaa merkittävän vedenjakajan. Monien jokien, esimerkiksi Aura- ja Yläneenjoen, latvahaarat saavat alkunsa sieltä. Järviä Oripäässä ei ole lainkaan, mutta sen sijaan useita kirkkaita ja runsasvetisiä lähteitä. Näistä tunnetuin on Myllylähde, johon myös retkeläiset tutustuivat. Myllylähde on Myllykylän tuntumassa sijaitseva Y-kirjaimen muotoinen, noin 1,5 hehtaarin laajuinen lähde, joka saa vetensä Oripään- ja Virttaankankaan pohjavesivaroista. Lähteestä pulpuuva vesi on ollut sen äärelle perustetun myllyn käyttövoimana.

Kuiva, karu harjumaisema antoi retken vetäjille aiheen huomauttaa siitä, miten alueen arvostus on muuttunut vuosien kuluessa. Pitäkään Huovintien ympärille levittäytynyttä Oripäänkangasta pidettiin vain tuottamattomana erämaana, joissa teinit ja rosvo — nälkäisistä susista puhumattakaan — vaanivat liian hi-

taita matkamiehiä, mutta nykyajan yhteiskunta ymmärtää sen sijaan liiankin hyvin alueen vesi- ja soravarojen arvon.

Oripään ja Alastaron rajalta matka jatkui Virttaankangasta pitkin kulkevaa tietä myöten luoteeseen. Harvoin ohi vilahtevien peltojen paikka paikoin punertava värisävy antoi viitteen Satakunnan hiekkakivialueesta, muuten maisema tien ympärillä oli yksitollista kangasmetsää, asumattomia taipaleita riitti kilometrikaupalla.

Varsinais-Suomen sisämaan esimerkkikunnaksi valitussa Säskylässä tie laskeutui Pyhäjoen laaksoon ja maisema muuttui vehmaaksi jokivarteen kasautuneiden hienompien aineiden ansiosta. Säskylän maisemallinen selkäranka on kuitenkin jo usean kunnan yhteydessä mainittu lopulta Salpausselkään päättyvä harjujakso, joka saavuttaa suurimman mahtavuutensa Säskylänharjun-Virttaankankaan jaksomuodostumassa. Harjujakson liepeillä sijaitseva Huovinrinne oli tasaisine hiekkakankaineen varsin sovelias sijoituspaikka vuonna 1967 alueelle muuttaneelle Porin prikaatille. Huovinrinteen varuskunta on kunnan kannalta merkittävä sekä veronmaksajana että työllistäjänä, sillä esimerkiksi Suomen puolustusvoimien vaatehuollosta on noin kolmannes keskitetty Säskylään. Sotilasmestari Hannu Laurilan johtaman kiertoajelun aikana retkeläiset saivat hyvän käsityksen sekä varuskunnasta että alueen muodostumista, joista mainittakoon erityisesti lukuisat rantavallit ja lähes 100 metriä Pyhäjärven yläpuolelle kohoava Porsaanharju.

Ennen yksityiskohtaista tutustumista Säskylään retkeläiset ehtivät pistäytyä Markku Kantolan johdolla Köyliön kunnan puolella. Köyliön maisemille on ominaista maaston tasaisuus ja loivapiirteisyyden, se on osa keskisen Satakunnan kangasalueesta. Pääosa kunnan asukkaista saa toimeentulonsa maataloudesta sekä siihen liittyvistä elinkeinoista. Maanviljelijät ovat tehneet suuressa määrin sopimuksia Lännen Tehtaitten kanssa, mikä on johtanut siihen, että huomattava osa kunnan peltoalasta on erikoiskasveilla: sokerijuurikkaalla, pensaspavulla, punajuurella, porkkanalla, kurpitsalla ja kukkakaalilla. Erityisen tuottoisia pellot ovat kalaisan, mutta lisääntyvän leväkasvillisuuden vuoksi uhanalaisen Köyliönjärven Kirkkosaarella. Pyhän Henrikin Surmaluodon ohella kunnan huomattavimpia nähtävyyksiä on Kuninkaanlähde,

jonka vettä suuri kalanviljelylaitos pilaa kuntalaisten harmiksi.

Säkylän koulun pihalla busseja oli vastassa filosofian maisteri Ilmari Tyry, joka ei ollut säästellyt vaivojaan antaakseen retkeläisille edustavan kuvan asuinkunnastaan. Pitämässään esitelmässä aktiivisena Pyhjärven suojelijana tunnettu Tyry valaisi monipuolisesti järven geologiaa ja hydrologiaa sekä korosti sen merkitystä ympäristön asukkaille. Vaikka lähes saareton Pyhäjärvi ei kuulukaan Suomen suurimpiin järviin, siitä saadaan kymmenen prosenttia sisävesien kalansaaliista. Poikkeuksellisen runsas plankton-eliöstö mahdollistaa noin miljoonan kalakilon nostamisen järvestä vuosittain, määrä on kymmenkertainen verrattuna samansuuruisen tavalisen vesialueen tuottoon. Vähävetisessä Länsi-Suomessa Pyhjärveen kohdistuu luonnollisesti suuria paineita sekä teollisuuden että virkistyskäytön taholta, joten Tyry saattoi esittää lukuisia syitä, joiden vuoksi tulisi luopua mitä pikimmin Pyhjärven tulevaisuuden vaarantavista suunnitelmista johtaa järvestä vettä Turun seudun tarpeisiin. Muikku- ja siikapaketit kainaloissa poistuneiden retkeläisten mieliin jäi erityisesti Tyryn vanhan kansakoulukaverin perustelu: »Ellei Pyhäjärveä olisi, emme oppisi uimaan ja kuinka moni meistä silloin hukkuisikaan».

Säkylän kunnassa tehdyn kiertoajelun aikana retkeläisiä muistutettiin vielä Pyhjärven seudun erikoisesta geologisesta rakenteesta. Vaikka Satakunnan hiekkakivialueeseen kuuluva järven itäpuoli on tasainen, järven länsipuolella on jopa kymmenien metrien korkuisia jyrkänteitä. Siellä kallioperä on rapakivigraniittia, jolle ominainen suoraikulmainen rakoilu näkyy selvästi paikoin hyvinkin jyrkkien kallioiden muodoissa. Säkylän kirkonkylää ympäröivillä laajoilla, vetisistä turvemaista kuivatuilla savipelloilla harjoitetaan voimaperäistä erikoisviljelyä, joka perustuu Lännen Tehtaitten kanssa tehtyihin sopimuksiin.

Säkylän jälkeen ainoa pysähdys ennen Turkuja oli Rantalassa, jossa valokuvattiin Pyhjärven laajaa ulappaa ja pohdittiin, missä määrin Turun vesiongelmaa helpottaisi Mauno Mielosen esiintuoma ajatus vesimittarin asentamisesta jokaiseen talouteen. Aikataulussa pysymisen varmistamiseksi Turkuun ei ajettu suunniteltua reittiä Tortinmäen ja Paattisten kautta vaan kantatie numero 41 pitkin.

Päivien loppuarvio ja merkitys

Turun maantieteilijäpäivien järjestäjät onnistuivat hyvin tavoitteissaan. He olivat kyenneet liittämään yleisteemaansa Lounaisen Suomen aluemaantiede monia ulottuvuuksia. Siten päivät eivät antaneet vain käsitteiden tästä osasta Suomea, vaan ne tarjosivat valaisevan esimerkin siitä, miten aluetta tulee tutkia: kiinnittämällä huomio alueellisiin erityispiirteisiin, alueiden rikkauksiin ja ongelmiin sekä itse alueiden että niiden arvostusten muuttumiseen. Monesti erinomaisella tavalla nykypäivän ongelmia sivunneet päivät osoittivat, että maantieteilijän ei tarvitse eikä tule olla vain asioiden kynninen sivustakatsoja. Hän voi tieteesä avulla osoittaa, miten tietyt toimenpiteet vaikuttavat luontoon ja miten niiden haitat ovat ehkäistävissä ja vältettävissä. Kyetäkseen todella vaikuttamaan elinympäristönsä tilaan maantieteilijän on rohjettava myös astua oman suljetun ammattipiirinsä ulkopuolelle ja kääntyä suoraan laajojen kansalaispiirien ja julkisen sanan puoleen.

Vaikka otollisissa olosuhteissa järjestetyt Turun maantieteilijäpäivät täyttivät kaikki niille asetetut odotukset, ne eivät tarjonneet mitään standardiratkaisua päivien tuleville järjestäjille. Maantieteilijäpäivien tehtävänä ei ole vain saattaa maantieteen alalla työskentelevät yhteen, vaan luoda mahdollisuus tieteen tulosten esittämiseen ja sen eteenpäinviemiseen tähtäävään mielipiteidenvaihtoon. Tätä ulottuvuutta Turun päivät eivät täyttäneet, sillä yleiseen keskusteluun oli mahdollisuus vain maanantain esitelmien yhteydessä. Aika asettaa luonnollisesti omat rajoitteensa, mutta toivottavaa olisi, että maantieteilijäpäivien ohjelma voitaisiin laatia siten, että käytäntö ja teoria muodostaisivat toisiaan tukevan, eheän kokonaisuuden. Jos tämä osoittautuu ylivoimaiseksi, on syytä pohtia mahdollisuutta jaksottaa maantieteilijäpäivät siten, että tieteen tilasta ja sisällöstä käytäisiin keskustelua joka kolmas — tai viides — vuosi ja välivuosina keskityttäisiin joihinkin teemoihin, esimerkiksi aluemaantieteeseen, koulu- tai kehitysmaiden maantieteeseen. Ehkä näin olisi samalla mahdollista alentaa esimerkiksi Helsingin yliopistossa valitettavan korkealla olevaa kynnystä, joka tuntuu estävän opiskelijoita osallistumasta kaikille maantieteilijöille hyödyllisiin tilaisuuksiin.

ALLAN TIITTA